

# Manual d'introducció a la recerca genealògica

Recursos i consells per descobrir la història familiar



# Índex

1. Caràtula
2. Índex
3. Què és la genealogia i què és un arbre genealògic?
4. Recollir informació oral i documental en l'àmbit familiar
5. Fons documentals clau per a la recerca
6. A on buscar els documents I
7. A on buscar els documents II
8. Organització i metodologia
9. Conceptes clau per entendre la genealogia
10. Origen i evolució dels Cognoms i llinatges
11. Els cognoms a Catalunya: arrels i significats
12. Documents útils en recerca genealògica
13. Recerca d'ascendència
14. Eines modernes
15. El sistema GEDCOM
16. Recursos digitals
17. Exemples
18. Altres casos concrets
19. Mostra de l'arbre Buyreu, branca d'Altafulla antic
20. Mostra de l'arbre Buyreu, branca d'Altafulla actual
21. Els 8 errors més habituals en genealogia
22. La fotografia aplicada a la genealogia
23. Consells pràctics
24. Comença el teu viatge als orígens



# Què és la genealogia i per què fer-la?

La genealogia és la disciplina que estudia l'origen, la successió i les relacions de parentiu entre les persones i les famílies. Combina mètodes històrics, documentals i, en ocasions, genètics per reconstruir línies familiars i comprendre com s'han transmès els cognoms, i les identitats al llarg del temps.

És una eina essencial per connectar amb la nostra **identitat personal i col·lectiva**, oferint-nos una comprensió del context social, territorial i cultural.

Cada família amaga relats de migracions, oficis oblidats, guerres sobreviscudes i vincles inesperats. La recerca genealògica ens ofereix una comprensió més profunda de qui som i d'on venim.

## Què és un arbre genealògic

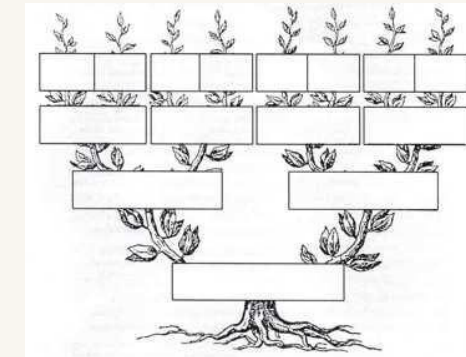
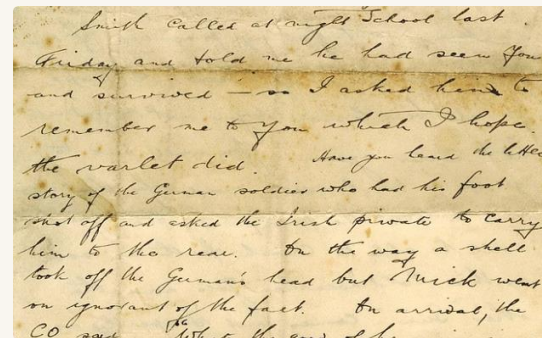
Un arbre genealògic és una representació visual, estructurada i cronològica de les relacions de parentiu d'una família al llarg del temps. Mostra com s'enllacen les diferents branques entre si i permet entendre la continuïtat entre generacions.

Reconstrueix, com si fos un mapa, l'evolució familiar, identifica canvis socials o econòmics i situa cada individu dins d'un context històric més ampli. Pot transformar records dispersos en un relat coherent.



# Recollir informació familiar oral i documental

El primer pas de tota recerca genealògica és el més humà: **parlar amb la família**. Avis, pares, oncles i cosins són els dipositaris d'una memòria que cap arxiu pot substituir. Ens aportarà una informació molt valuosa que sempre s'ha de contrastar amb la documentació original. Una dada només és fiable si es pot comprovar.



## Entrevistes familiars

Fer una fitxa tipus per a l'entrevista. Prepara preguntes noms complets, dates de naixement i defunció aproximades, sobre orígens, llocs de procedència i de residència, oficis, migracions i anècdotes.

## Documents d'interès

Recollir fotos antigues, DNI o passaports, partides de naixement i defunció, llibre de família, salconduit, cartilles d'assegurats de la postguerra (aporten moltes dades), esqueles, correspondència, testaments, llibrets militars i qualsevol paper que la família conservi. Són fonts primàries d'alt valor .

## Extensió

És recomanable fer extensiva la recerca tant cap a la branca materna com a les branques col.laterals. Germans, nebots i nets fins a dues generacions.

Moltes branques d'avantpassats s'entrellacen o es repeteixen.



# Fonts documentals clau per a la recerca

## Registre Civil des de 1870

- 1 Conté inscripcions de **naixements, matrimonis i defuncions**. Es troba als jutjats de pau. A les ciutats grans com Barcelona, Tarragona, Lleida o Girona disposen de seu pròpia. [https://sejudicial.gencat.cat/ca/que\\_cal\\_fer/registre-civil/demanar-dia-i-hora/#provincia-de-tarragona](https://sejudicial.gencat.cat/ca/que_cal_fer/registre-civil/demanar-dia-i-hora/#provincia-de-tarragona) És la font principal per a qualsevol recerca a partir de la segona meitat del segle XIX. Inclou dades dels pares, lloc de naixement i, sovint, l'ofici.

## Arxius eclesiàstics (Parroquials, Diocesans, Arquebisbat)

- 2 Des del 1563 (Concili de Trento), l'Església Catòlica porta un registre mitjançant els **llibres sacramentals de baptisme, matrimonis, òbits o defunció** i són essencials per a recerques anteriors a 1870. Moltes parròquies conserven registres des dels segles XVI-XVII. Els arxius diocesans centralitzen bona part d'aquesta documentació i també les dispenses apostòliques o d'impediment, habituals per raó de consanguinitat (cosins o germans), que necessitaven l'autorització del Papa. Els capellans actuaven com a notaris, podem trobar testaments, capítols matrimonials, contractes de compra-venda. Ara estan custodiats als arxius de cada bisbat.

## Arxius municipals, notarials i militars

- 3 Complementen la recerca amb **padrons i censos** als arxius municipals, **capítols matrimonials, testaments als fons notarials i expedients militars**. Aporten informació sobre patrimoni, migracions i context socioeconòmic de les famílies.

## Premsa antiga i fonts historiogràfiques

- 4 Hemeroteques digitalitzades i publicacions locals permeten **contextualitzar la vida dels avantpassats**, trobar esqueles, notícies d'esdeveniments familiars i referències a oficis o activitats comunitàries. Actualment les hemeroteques són de pagament.



Document	On es pot buscar	Dades que s'hi poden trobar
Padrons municipals d'habitants	Arxius municipals, ajuntaments, arxius comarcals/provincials	Relació de persones per domicili; nom i cognoms; edat o any de naixement; lloc de naixement; professió; relació de parentiu dins la unitat familiar; moviments d'alta/baixa; nacionalitat. De vegades també hi ha la professió, si saben llegir o escriure.
Censos i llistes d'habitants	Arxius municipals, arxius històrics provincials, arxius nacionals i Comarcals	Caps de casa i, segons època, membres de la família; edats aproximades; ofici; propietats; condició fiscal; en alguns censos, lloc de naixement i estat civil.
Registres fiscals / Amillaraments / Contribucions rústiques i urbanes	Arxius municipals, arxius comarcals/provincials	Nom del propietari o contribuent; descripció de finques (situació, extensió, ús); valoració fiscal; situació econòmica; evolució patrimonial; localització exacta de propietats; indicis de nivell social.
Registres escolars	Arxius d'escoles, arxius municipals, arxius comarcals	Nom de l'alumne; data i lloc de naixement; noms dels pares; domicili; curs; notes i observacions; canvis d'escola; informació de germans escolaritzats; útils per a famílies del segle XX.
Llistes electorals	Arxius municipals, arxius històrics provincials	Nom i cognoms; edat o any de naixement; domicili; professió; condició de contribuent; permet situar individus adults en un lloc i moment determinats.
Llibres de baptismes	Parròquies, arxius parroquials, arxius diocesans	Data de baptisme i sovint de naixement; nom del batejat; sexe; noms i cognoms dels pares; estat civil i ofici dels pares (en alguns períodes); lloc d'origen; noms dels padrins; observacions (il·legitimitat, troballes, adopcions, notes marginals de matrimoni o defunció).
Llibres de matrimonis	Parròquies, arxius parroquials, arxius diocesans	Data del matrimoni; noms i cognoms dels contraents; edat aproximada; estat civil; parròquia i lloc d'origen; noms dels pares; testimonis; dispenses (consanguinitat, afinitat); amonestacions; ofici i condició social.
Llibres d'òbits/defuncions	Parròquies, arxius parroquials, arxius diocesans	Data de mort i/o enterrament; nom del difunt; edat aproximada; estat civil; nom del cònjuge; de vegades noms dels pares; lloc d'enterrament; sagraments rebuts; en alguns casos causa de la mort.



Expedients matrimonials canònics	Arxius parroquials, arxius diocesans	Informació prèvia al matrimoni: edat, estat civil, lloc de naixement, domicili; noms dels pares; testimonis; dispenses; eventuais informacions sobre consanguinitat, emigració, matrimonis anteriors.
Registre civil de naixements	Registres civils municipals, jutjats de pau, arxius comarcals/provincials	Data i lloc de naixement; nom del nascut; sexe; noms, edats, oficis i domicili dels pares; legitimitat; declarant; anotacions marginals (matrimoni, defunció, canvis de nom).
Registre civil de matrimonis	Registres civils municipals, jutjats de pau, arxius comarcals/provincials	Data i lloc del matrimoni; noms i cognoms dels cònjuges; edat; lloc de naixement; domicili; estat civil previ; noms i, sovint, oficis dels pares; testimonis; règim econòmic matrimonial; anotacions posteriors (nul·litat, divorci).
Registre civil de defuncions	Registres civils municipals, jutjats de pau, arxius comarcals/provincials	Data i lloc de defunció; nom del difunt; edat; estat civil; lloc de naixement; domicili; nom del cònjuge; noms dels pares (en molts casos); causa de la mort; lloc d'enterrament.
Quintes i expedients militars	Arxius militars, arxius històrics provincials, arxius nacionals	Any de lleva; nom i cognoms; lloc i data de naixement; domicili; estat civil; professió; noms dels pares; talla i descripció física; destí militar; incidències (exempcions, ferides, desertes, etc.).
Testaments i protocols notariais	Arxius de protocols notariais, arxius històrics provincials, col·legis notariais	Noms complets del testador i del cònjuge; filiació (pares); fills i altres hereus; relacions de parentiu; béns i propietats; lloc de residència; clàusules sobre enterrament; en altres escriptures: compres, vendes, capítols matrimonials, dots, censals.
Capítols matrimonials	Protocols notariais, arxius històrics provincials	Noms dels contraents i dels seus pares; condicions econòmiques del matrimoni; dot i aportacions; descripció de béns; referències a parents col·laterals; localització de patrimonis familiars.



Expedients d'emigració i passaports	Arxius estatals, arxius provincials, arxius de ports, consolats	Nom i cognoms; edat; lloc de naixement; domicili; estat civil; professió; destí; vaixell; data de sortida; en alguns casos, parents que l'acullen o que viatgen junts; motius de la migració.
Expedients judicials i penals	Arxius judicials, arxius històrics provincials	Noms de les parts; filiació; domicili; professió; relacions de parentiu; declaracions; testimonis; conflictes familiars; inventaris de béns; causes del litigi i context social.
Cementiris municipals	Administracions de cementiris; registres de concessions i nínxols; Arxius municipals;	Data d'enterrament; nom del difunt; edat; domicili; número de nínxol, fossa o panteó; titulars de sepultures; trasllats i exhumacions; renovacions de concessions; genealogies familiars associades a panteons; causes de mort (en alguns llibres antics).
Hospicis	Arxius històrics provincials; fons d'institucions de caritat; cases d'expòsits	Registres d'entrada d'infants abandonats; condicions de treballa; sexe i edat aproximada; orfanat i adopcions; famílies acollidores; defuncions; trasllats; canvis de nom; assignació de cognoms genèrics (Expòsito, Inclusa, De la Caritat, etc.); correspondència entre institucions; llibres de lactància.
Hospitals	Arxius hospitalaris; arxius històrics provincials; fons de beneficència	Registres d'ingrés; defuncions; dades personals (edat, lloc de naixement, domicili); informació sobre pares o cònjuges; causes de malaltia; registres de beneficència hospitalària; llibres de malalts; llibres de maternitat.
Registres professionals i col·legials	Col·legis professionals, arxius corporatius, arxius històrics	Nom i cognoms; dates d'ingrés; lloc de naixement; domicili professional; especialitat; trajectòria laboral; sancions; càrrecs corporatius.
Prensa històrica i hemeroteques	Hemeroteques municipals, biblioteques nacionals, arxius digitals	Esqueles; anuncis de casaments, emigracions; cròniques locals; judicis; activitats professionals; informació contextual sobre persones i famílies.
Registres d'ADN genealògic	Plataformes privades de genealogia genètica	Coincidències genètiques amb altres usuaris; estimació d'orígens geogràfics; possibles parents llunyans; sempre a contrastar amb documentació clàssica.



# Organització i metodologia

## Principis fonamentals

### **Abans de visitar un Arxiu o una altre tipus de dependència**

Consulta a la seva web, horaris, dies festius locals, si s'ha de demanar cita prèvia o si hi ha un correu de contacte. Això permet conèixer el fons o si disposen d'un índex detallat amb la signatura topogràfica, que agilitza força la localització de la documentació.

Si és pot accedir amb bolígraf, si es poden fer fotografies, si hi ha taxes per obtenir còpies documentals.

En cas d'haver de consultar una parròquia cal buscar prèviament a quin Bisbat pertany.

Quan demanem informació detallar el màxim possible la documentació que volem consultar i de quins períodes concrets.

## **Classifica documents**

Per tipus, data i procedència

Organitza carpetes per branca familiar, separa per cognoms o línies (paterna/materna)

Subcarpetes per generació, una fitxa per persona

## **Registra les fonts**

De cada informació per garantir la fiabilitat i per si s'han de tornar a consultar. Es pot portar un diari de recerca amb les consultes fetes, arxiu visitat i resultat obtingut.

Una bona organització és la diferència entre una recerca productiva i un caos de dades i pèrdua de temps. Aplicar des del primer dia.

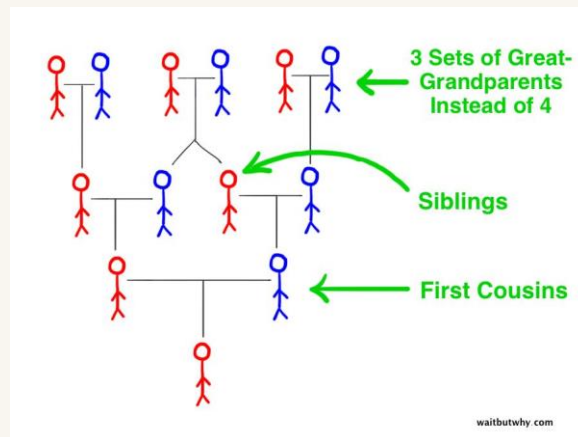


# Conceptes clau per entendre la genealogia

Per fer una recerca rigorosa, cal comprendre conceptes fonamentals que expliquen fenòmens recurrents i que afecten la interpretació dels arbres genealògics.

## Col·lapse del pedigrí

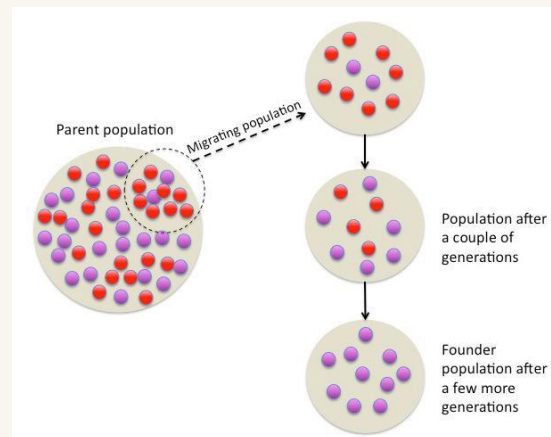
Fenomen que es produeix quan dues persones emparentades tenen descendència i un mateix avantpassat apareix repetit en diverses branques de l'arbre familiar. Matemàticament els avantpassats es dupliquen a cada generació, a la pràctica això no passa: si en deu generacions hauríem de tenir 1.024 avantpassats diferents, un encreuament entre cosins fa que aquesta xifra disminueixi perquè comparteixen avis. És habitual en comunitats petites, illes, valls aïllades o en la noblesa, on les opcions de parella eren limitades o es buscava mantenir el patrimoni.



## Efecte fundador

És un fenomen genètic que apareix quan un grup molt petit d'individus es separa d'una població més gran i n'estableix una de nova, portant amb ells només una part de la diversitat genètica original. Com que tots els descendents provenen d'aquests pocs "fundadors", qualsevol mutació pot esdevenir molt més freqüent en la nova comunitat que en la població d'origen.

Explica per què certs cognoms es concentren en zones concretes.

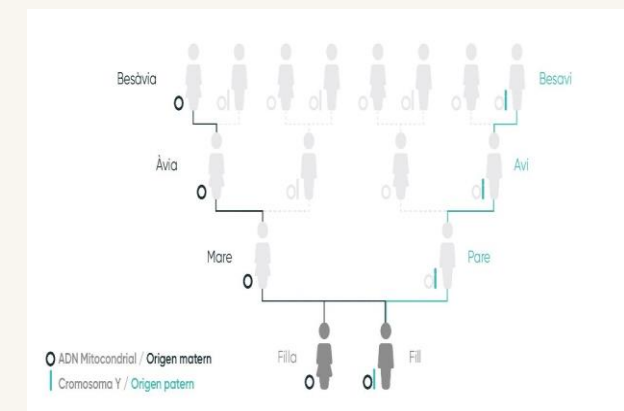


## Tipus de parentiu

La genealogia reconeix múltiples vincles: **biològic** (consanguinitat), **línia directa** (ascendent/descendent), **línia col·lateral** (germans, oncles, cosins), **per afinitat** (matrimoni), **civil** (adopció o acolliment), **espiritual** (padrinatge), **adoptiu** i **de lactància** (dides). Tots poden aparèixer als documents antics i cal saber-los distingir.

<https://iafgh.cat/?p=1031>

\* Noms de parentiu Institució Armand de Fluvià de Genealogia I Heràldica



# Origen i evolució dels Cognoms i llinatges

Aspecte	Contingut principal	Exemples / aclariments
<b>Origen dels cognoms</b>	Van sorgir per diferenciar persones amb el mateix nom en comunitats grans. A Europa es generalitzen entre els segles XI–XV.	Necessitat social i administrativa en poblacions en creixement.
<b>Patronímics</b>	Deriven del nom del pare o avantpassat.	Martínez (fill de Martín), Pereira, Joanot.
<b>Toponímics</b>	Procedeixen del lloc d'origen o residència.	Vilanova, Montoro, Puig.
<b>Ocupacionals (oficis)</b>	Relacionats amb la professió.	Ferrer, Molinero, Pastor.
<b>Descriptius o sobrenoms</b>	Basats en característiques físiques o personals.	Roig, Calvet, Cortés.
<b>Fixació dels cognoms</b>	Inicialment canviaven entre generacions; es fixen amb els registres parroquials (segles XVI–XVII).	Consolidació de la “casa” o llinatge familiar.
<b>Normalització ortogràfica</b>	Un mateix cognom podia tenir múltiples grafies fins al segle XIX.	Carreras / Careras / Carreres.
<b>Transmissió patrilineal</b>	En gran part d'Europa, el cognom es transmet pel pare.	Reforça la idea de llinatge masculí.
<b>Migracions i canvis lingüístics</b>	Els cognoms s'adapten a altres llengües o administracions.	Schmidt → Smith; Pérez → Peres (França).
<b>Desaparició i recuperació de llinatges</b>	Alguns cognoms s'extingeixen per manca de descendència o es recuperen per identitat.	Influència de guerres, epidèmies o prestigi familiar.
<b>Significat global</b>	Els cognoms reflecteixen la història social, cultural i lingüística d'un territori.	Font clau per a estudis genealògics.

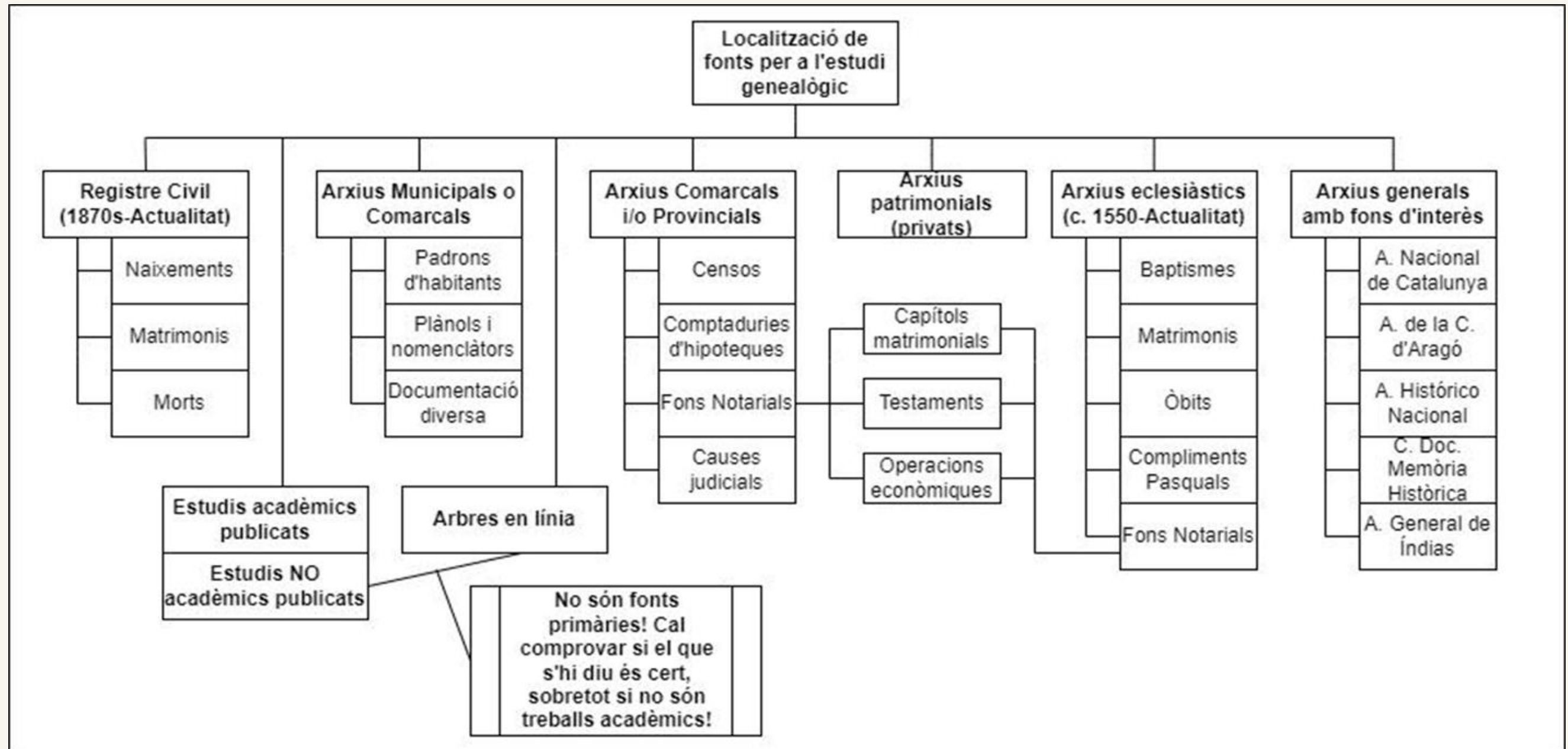


# Els cognoms a Catalunya: arrels i significat

Període històric	Context i característiques	Tipus de cognoms predominants	Evolució i impacte
<b>Segles XI–XIII</b> origen dels cognoms	Creixement demogràfic i urbà; necessitat de distingir persones amb el mateix nom.	<ul style="list-style-type: none"> <li>• Patronímics (Pere Joan, Bernat Ramon)</li> <li>• Toponímics (de Cardona, Vilanova, Puig)</li> <li>• Oficis (Ferrer, Teixidor, Pagès)</li> <li>• Sobrenoms (Roig, Calvet, Fort)</li> </ul>	Els “segons noms” comencen a fixar-se i esdevenen cognoms. Variabilitat molt alta.
<b>Segles XIV–XVI</b> fixació progressiva	Consolidació de l'escriptura documental (notaris); necessitat fiscal i jurídica.	Cognoms ja hereditaris de manera estable, però amb moltes variants gràfiques.	Es generalitza la transmissió patrilínea. Els cognoms es mantenen dins la família.
<b>Segle XVI</b> Concili de Trento (1545-1563)	Obligació de portar <b>llibres sacramentals</b> (baptismes, matrimonis, òbits).	Cognoms documentats de manera regular i hereditària en aquest ordre.	Regularització i estabilitat. S'estén el model: <b>Nom + cognom patern + cognom matern.</b>
<b>Segles XVII–XVIII</b> Estabilització amb variació ortogràfica	Expansió documental, però sense ortografia estandarditzada.	Cognoms fixos però amb grafies diverses (Carreras/Careras/Carreres).	Persistència de variants locals; transmissió estable però no uniforme.
<b>Segle XVIII</b> Castellanització administrativa (1716)	Decrets de <b>Nova Planta</b> ; castellà com a llengua oficial.	Adaptacions al castellà: Puig → Puch, Fàbregas → Fábregas.	Castellanització forçada en documents oficials; pèrdua temporal de formes catalanes.
<b>1870</b> Registre Civil	Creació del Registre Civil espanyol.	Cognoms fixats legalment i amb ortografia estable.	Normalització definitiva; reducció de variants; ordre obligatori patern + matern.
<b>Segle XX</b> Recuperació lingüística	Renaixença i recuperació cultural catalana.	Recuperació de formes catalanes originals.	Correcció de castellanitzacions; valorització dels llinatges catalans.
<b>Segle XXI</b>	Legislació moderna i consciència d'identitat.	Possibilitat d'escollir ordre dels cognoms i forma lingüística.	Interès creixent per la genealogia; estabilitat i diversitat controlada.



# Documents útils en recerca genealògica



Rovira Miró, Aleix (2024) "Com fer genealogia: recursos, eines i tècniques (I)", Ab Origine Magazine, 92 (febrer) [en línia]



# RECERCA D'ASCENDÈNCIA

## FONTS I ESTRATÈGIES PER SEGLES

De les arrels més antigues a les línies més recents



COM MÉS RECULEM...



Menys informació directa, més reconstrucció indirecta.



Les fonts parroquials són l'eix de la recerca durant segles.



La documentació civil aporta dades precises i comparables.



El món digital permet connectar dades i persones.



Cada document és una peça del teu arbre familiar.



# Eines modernes

La tecnologia ha revolucionat la genealogia. Milions de documents estan ara accessibles en línia, i les eines digitals permeten organitzar, compartir i mostrar la recerca de manera gràfica.

## Programari especialitat

<b>FamilySearch</b>	<a href="https://www.familysearch.org">https://www.familysearch.org</a>	Registres parroquials, civils, censos, arbres familiars i documents històrics de molts països. Molt útil per començar recerques bàsiques i avançades.	Gratuït amb registre. Algunes imatges només visibles amb compte o des de centres afiliats.
<b>MyHeritage</b>	<a href="https://www.myheritage.com">https://www.myheritage.com</a>	Arbres genealògics, registres històrics, coincidències familiars i eines automàtiques de recerca.	Registre gratuït, però la major part dels registres complets són de pagament.
<b>Ancestry</b>	<a href="https://www.ancestry.com">https://www.ancestry.com</a>	Gran base de dades internacional amb censos, registres civils, militars i migratoris.	Subscripció de pagament. Algunes funcions gratuïtes.
<b>Geneanet</b>	<a href="https://www.geneanet.org">https://www.geneanet.org</a>	Arbres col·laboraries, registres històrics i informació especialment rica en genealogia europea.	Gratuït amb opcions Premium.
<b>GEDCOM</b>	<a href="https://gedcom.io">https://gedcom.io</a>	Format estàndard per exportar i compartir arbres genealògics entre diferents plataformes i programes.	Accés lliure. Utilitzat per interoperabilitat entre eines.
<b>Gramps</b>	<a href="https://gramps-project.org">https://gramps-project.org</a>	Programari lliure de genealogia per crear arbres, documentar fonts, generar informes i exportar dades.	Gratuït, de codi obert i en Català.

**Google Lens i Microsoft Lens** converteixen fotografies de documents en text llegible, facilitant la transcripció de registres antics i manuscrits.

## Recomanació pràctica per començar:

FamilySearch → per construir la base inicial

Arxius en Línia → per recerca a Catalunya o PARES → per documentació històrica espanyola

Geneanet (gratuït) o Gramps → per ordenar i documentar les dades

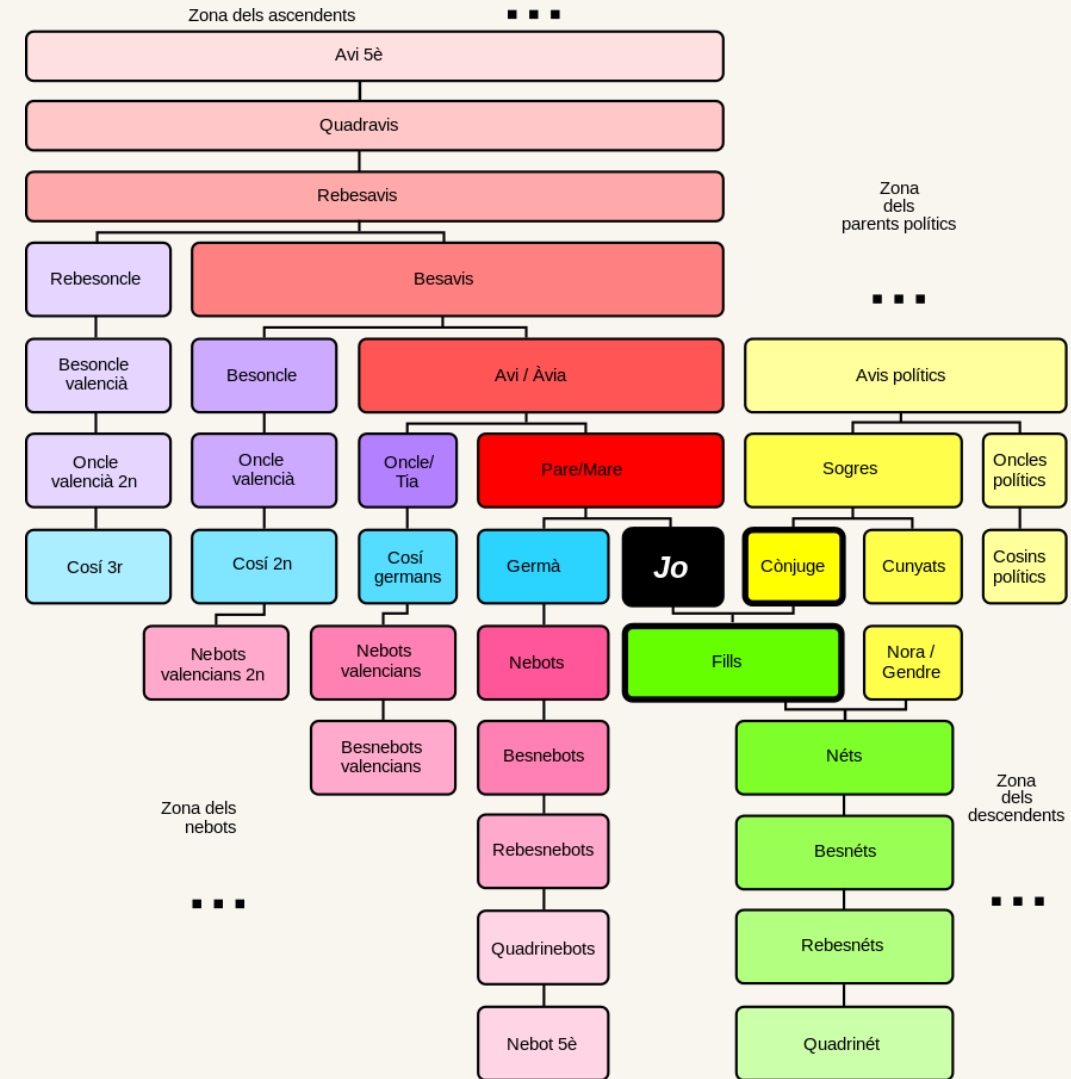
GEDCOM → per compartir o migrar l'arbre

Societat Catalana de Genealogia → per formar-se i resoldre dubtes



# EL SISTEMA GEDCOM

És l'estàndard internacional creat per FamilySearch que facilita l'intercanvi d'informació genealògica entre programes, webs i investigadors. Funciona com un llenguatge estructurat que permet exportar un arbre genealògic d'un programa i obrir-lo en un altre sense perdre dades, relacions ni estructura, fet que l'ha convertit en el format universal de la genealogia. Un fitxer GEDCOM pot contenir dades de persones, esdeveniments vitals, matrimonis, defuncions, residències, migracions, relacions familiars, fonts documentals i informació geogràfica com pobles, masos o cases. La seva importància és clau perquè permet compartir arbres entre investigadors, migrar d'un programa a un altre sense reescriure res, mantenir còpies de seguretat duradores i publicar o sincronitzar informació en portals com Geneanet, MyHeritage o FamilySearch. És l'eina que garanteix que la informació genealògica es pugui conservar, reutilitzar i transmetre de manera fiable i compatible entre plataformes.



Esquema de les relacions familiars en català. Font: [Wikimedia Commons](#). Autor original: Apartamento2.

Quan avances en una recerca genealògica, el nombre de persones i connexions creix molt ràpidament i cada generació afegeix noves branques que es multipliquen de manera exponencial. El que comença amb unes poques dades familiars es converteix aviat en desenes o centenars d'individus, cadascun amb dates, llocs, matrimonis, fills, oficis i moviments que cal documentar i relacionar. Per això els programes de genealogia són tan importants: permeten organitzar tota aquesta informació de manera coherent, evitar errors, detectar duplicitats i visualitzar les relacions familiars d'una forma clara i mesurable. En definitiva, són l'eina que fa possible transformar un volum creixent de dades en un arbre estructurat i fiable.



# Recursos digitals

Recurs	Enllaç	Què hi trobarem	Accés a la informació
Arxius en Línia	<a href="https://arxiusenlinia.cultura.gencat.cat">https://arxiusenlinia.cultura.gencat.cat</a>	Documents digitalitzats dels arxius catalans: padrons, registres notarials, censos, etc.	Gratuït, accés lliure.
PARES	<a href="https://pares.cultura.gob.es/inicio.html">https://pares.cultura.gob.es/inicio.html</a>	Portal d'arxius espanyols: documents notarials, militars, censals i històrics.	Gratuït i obert. Consulta lliure en línia.
Arxiu de la Corona d'Aragó	<a href="https://patrimoni.gencat.cat/ca/coleccio/arxiu-de-la-corona-darago">https://patrimoni.gencat.cat/ca/coleccio/arxiu-de-la-corona-darago</a>	Fons medievals i moderns de la Corona d'Aragó: documents reials, censos, noblesa, litigis i registres administratius. Molt valuós per a genealogia històrica catalana i aragonesa.	Consulta gratuïta; part dels fons digitalitzats i la resta presencial o sota petició.
Archivo General de Indias	<a href="https://www.cultura.gob.es/cultura/areas/archivos/mc/archivos/agi/portada.html">https://www.cultura.gob.es/cultura/areas/archivos/mc/archivos/agi/portada.html</a>	Documentació sobre emigració a Amèrica, administració colonial, llicències de passatgers a Índies, expedients personals i comercials.	Consulta gratuïta; part digitalitzada a PARES i part sota consulta d'arxiu.
Societat Catalana de Genealogia	<a href="https://scgenealogia.cat">https://scgenealogia.cat</a>	Recursos, formació, assessorament, activitats i publicacions sobre genealogia, heràldica i història familiar a Catalunya.	Accés lliure a part dels recursos; algunes activitats són per a socis.
Registre Civil	<a href="https://sede.mjusticia.gob.es">https://sede.mjusticia.gob.es</a>	Certificats de naixement, matrimoni i defunció recents.	Tràmits gratuïts, però limitats per protecció de dades.
Biblioteca Virtual de Premsa Històrica	<a href="https://prensahistorica.mcu.es">https://prensahistorica.mcu.es</a>	Diaris antics digitalitzats per trobar necrològiques, anuncis, notícies familiars i referències personals.	Gratuït.
Biblioteca Nacional d'Espanya	<a href="https://www.bne.es">https://www.bne.es</a>	Hemeroteca digital, repertoris nobiliaris, genealogia i heràldica.	Gratuït, amb consulta digital oberta.
Gencat Cementiris	Segons municipi	Registres de cementiris, enterraments i nínxols en alguns municipis.	Variable segons ajuntament.
Arxius Diocesans	Variable segons diòcesi	Registres parroquials de baptismes, matrimonis i defuncions.	Alguns gratuïts en línia; altres consulta restringida o per petició.

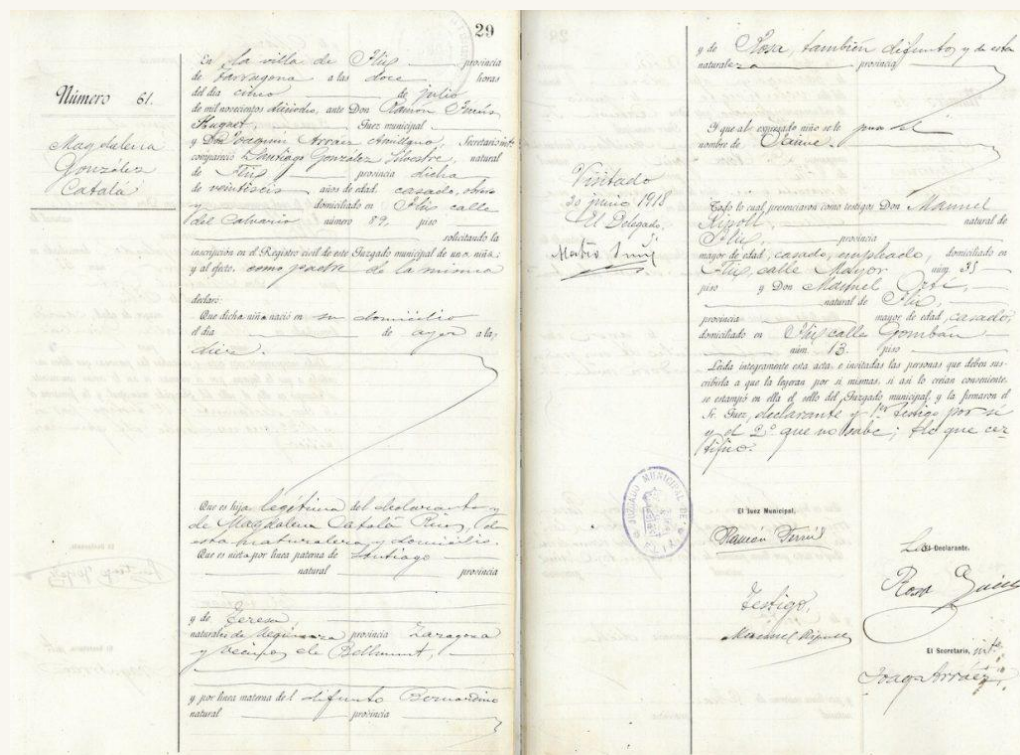
\* A França, molt vinculada a les genealogies catalanes pels moviments migratoris, gran part dels arxius departamentals estan digitals i són accessibles des d'un portal estatal.. <https://francearchives.gouv.fr/es>



# Exemples

## Trobar una partida de naixement

Informació sobre Magdalena González Català, a partir de la seua acta de naixement. Magdalena de Santiagueta naix a Flix el 4 de juliol del 1918, i mor a Barcelona el 2 de novembre del 2010, segons l'acta del Registre Civil de la capital catalana.



## Ús d'arxius digitalitzats

El fons digitalitzat d'Altafulla és als:

<https://arxiusenlinia.cultura.gencat.cat/#/cercaavancada/cerca>

Quines dades es necessiten per poder accedir?

Per a la recerca genealògica disposem digitalitzats el cadastre; Amillaraments i apèndix, padró municipal i apèndix, llibres d'Actes del Ple (context històric i càrrecs públics)

1. Tipus de cerca: seleccioneu "obtenir unitats documentals"
2. Seleccioneu al desplegable "Documents amb objecte digital associat"
3. Seleccioneu al desplegable "administració local"
4. Seleccioneu al desplegable "Arxiu Històric Tarragona"
5. Seleccioneu al desplegable "complement"
6. Introduir "Ajuntament d'Altafulla"
7. Cliqueu "cercar" al final de tot de la pàgina

Cerca bàsica | Cerca avançada | Novetats | El meu dossier | Preguntes freqüents

Arxius en línia > Cerca avançada

### Cerca avançada

Cercar Restablir

Tipus de cerca  Obtenir unitats documentals  Obtenir fons

Cerca

Omet

Cercar a  Títol  Descripció  Descriptor toponímic  Descriptor temàtic  Descriptor onomàstic

Dates extremes Des de: AAAA fins a: AAAA  Anys  Data Concreta

Mostrar  Tots els documents  Només amb objecte digital

Dates publicació Des de: DD/MM/AAAA fins a: DD/MM/AAAA

Tipus de fons Administració Local

Centre Arxiu Històric Tarragona

Tipus d'Arxiu Complement

Codi de fons 331 - 243 Guia de fons

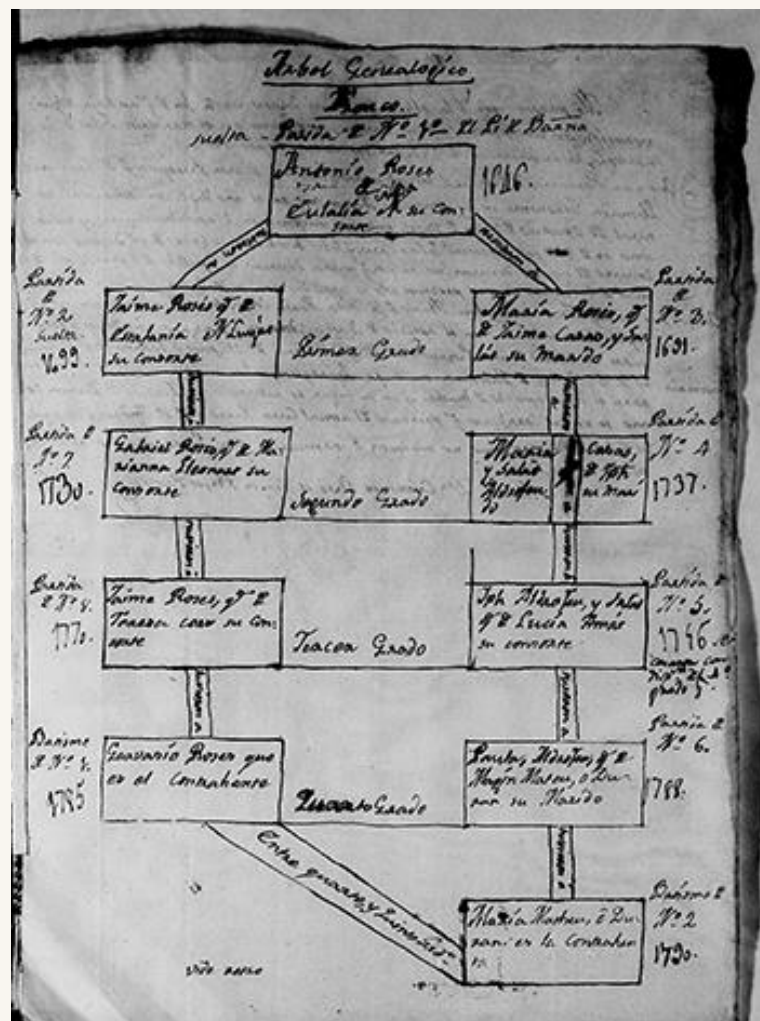
Nom del fons Ajuntament d'Altafulla



# Altres casos concrets

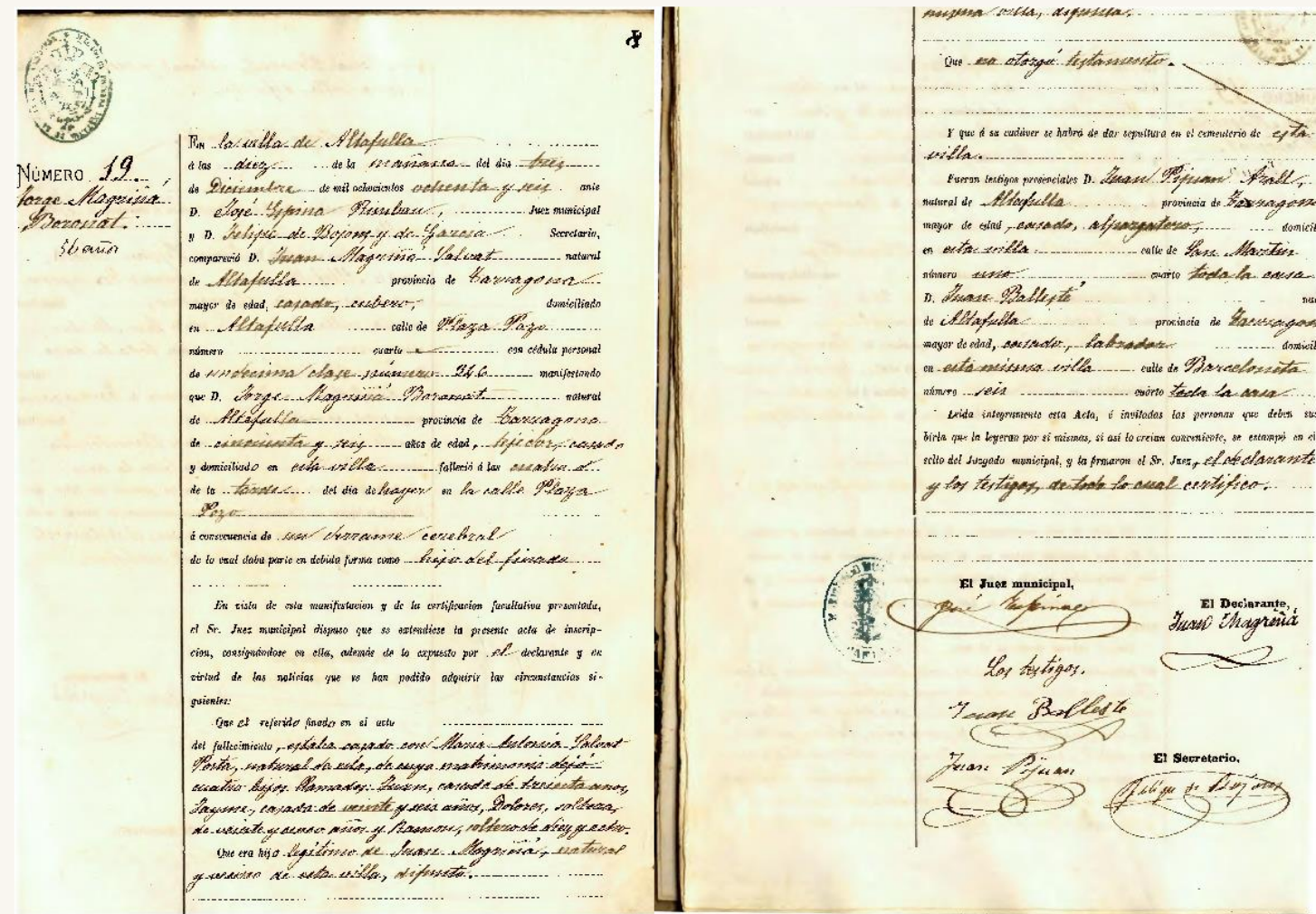
## Trobar una dispensa matrimonial

Aporten molta informació i en molts casos un arbre Genealògic per confirmar el grau de parentiu

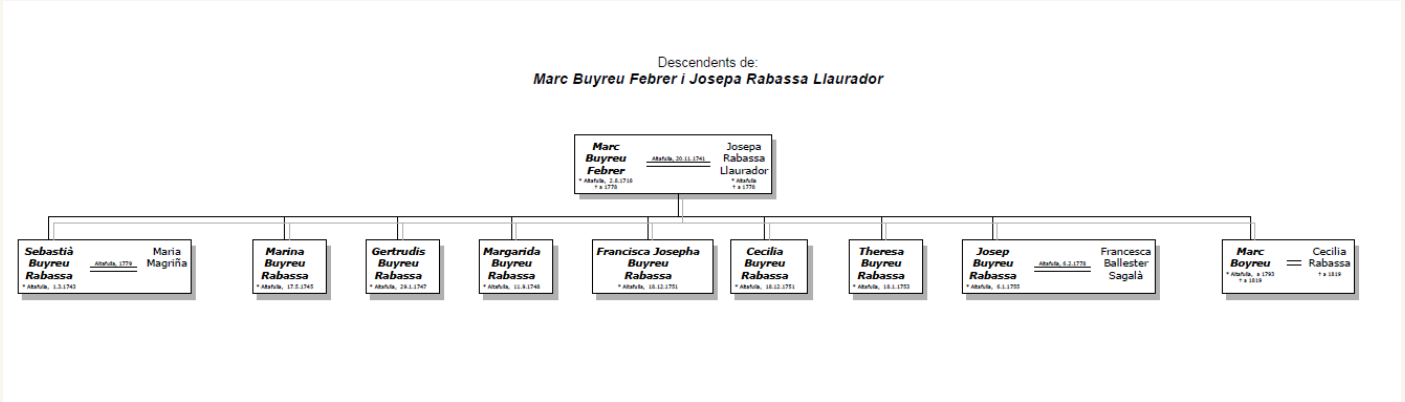
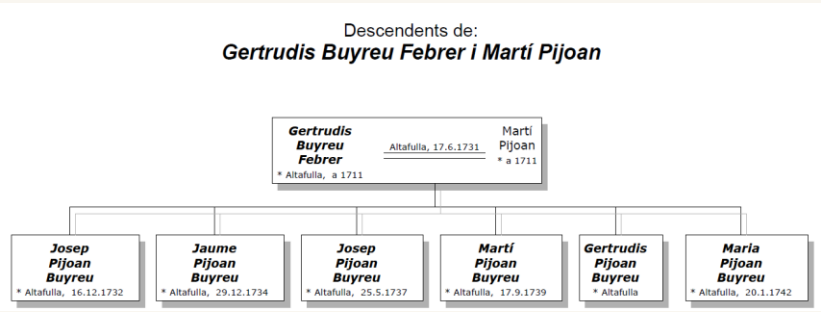
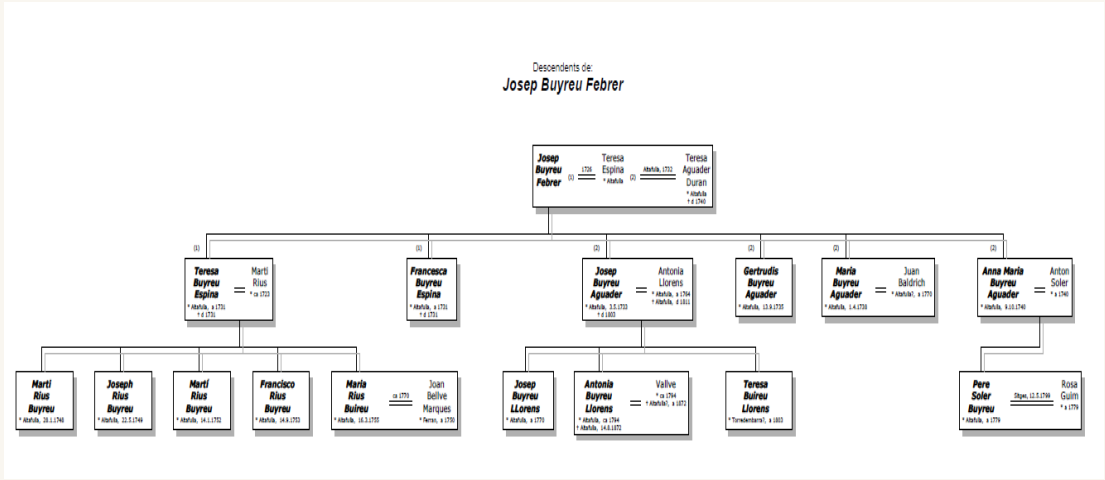
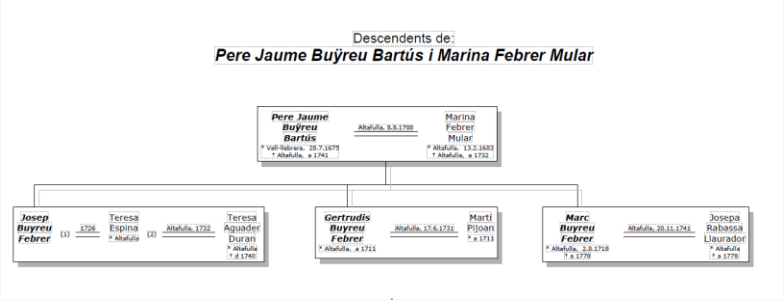


## Llibres d'òbits o defuncions

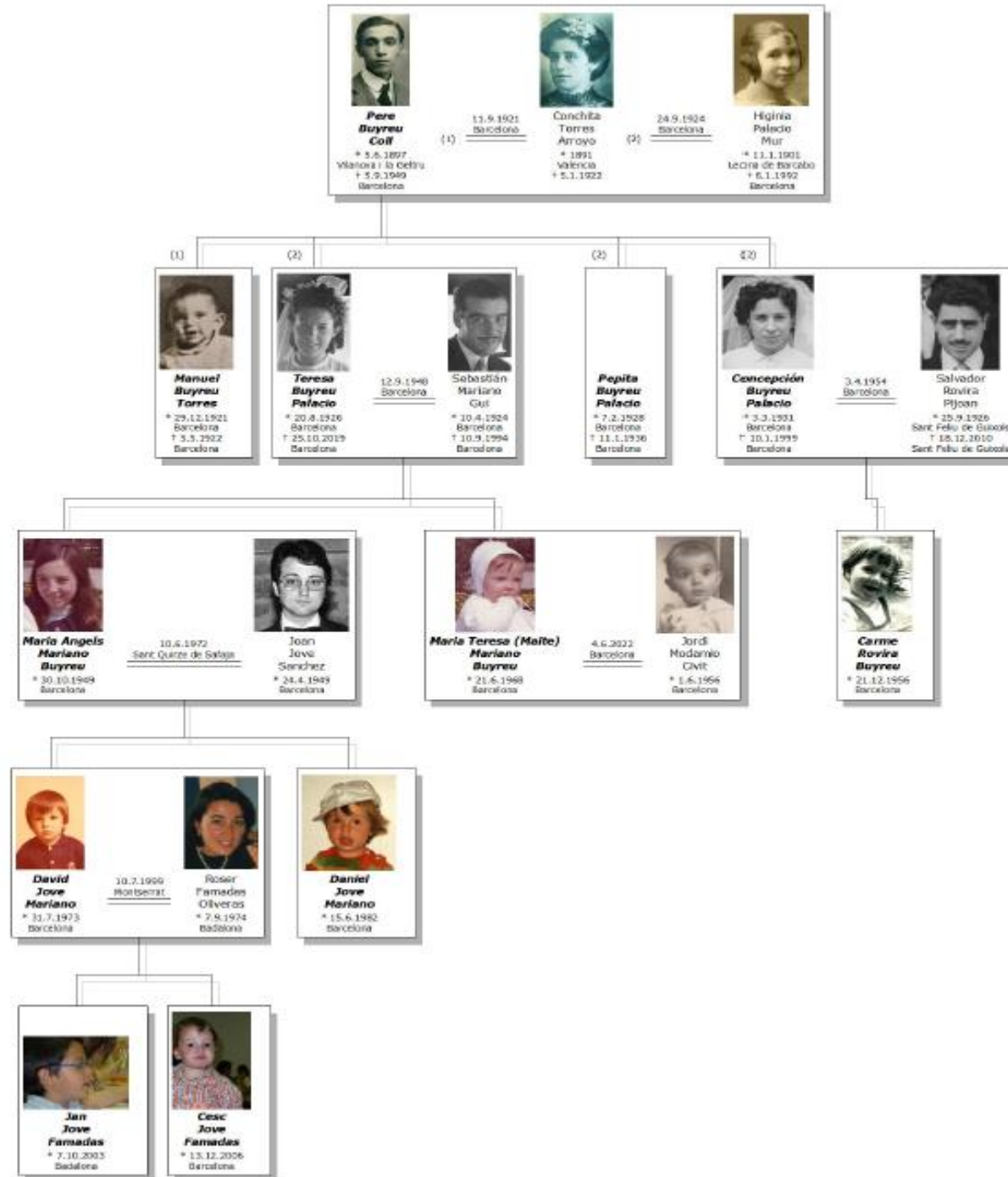
Aporten informació : data de la mort, nom del difunt, edat, estat civil, nom cònjuge, nom dels pares i fills, causa.



# Branca de l'arbre genealògic dels Buyreu d'Altafulla



Descendents of:  
**Pere Buyreu Coll**



Agraïment a Maite Mariano Buyreu



Arxiu Municipal d'Altafulla

## Els 8 errors més habituals en genealogia

Error	Què passa	Com evitar-ho
1 Variants de cognoms ignorades	Buscar només una forma del cognom pot fer perdre registres (ex: Pujol, Pujols, Pujolà)	Buscar sempre variants ortogràfiques i fonètiques
2 Confiar massa en dates exactes	Les dates poden variar entre documents o ser aproximades	Comparar diverses fonts abans de donar una data per segura
3 Voler anar massa ràpid	Saltar-se passos o acceptar dades sense verificar porta a errors i confusions	Treballar amb metodologia: comprovar cada dada abans d'avançar
4 Confiar en arbres en línia sense verificar	Errors d'altres usuaris es propaguen fàcilment	Utilitzar-los només com a guia i confirmar amb documents
5 No citar les fonts	No saber d'on surt la informació fa impossible verificar-la	Anotar sempre l'origen de cada dada
6 No llegir els documents complets	Es perden detalls importants (testimonis, oficis, relacions)	Analitzar tot el document, incloses notes marginals
7 Ignorar la família col·lateral	Centrar-se només en la línia directa limita la recerca	Investigar germans, cosins i altres familiars
8 No tenir en compte el context històric	Interpretar documents sense entendre costums o època pot portar a errors	Analitzar cada document dins el seu context social, històric i cultural

La genealogia no és només trobar dades, sinó interpretar-les correctament

Font consultada <https://www.familyhistoryfanatics.com/resources>



# La fotografia aplicada a la genealogia:

Aspecte	Què cal fer	Recomanacions
<b>Identificació i datació</b>	Escriure al darrere de la fotografia qui hi apareix, lloc aproximat i data estimada.	Fer-ho <b>amb llapis</b> , mai amb bolígraf, per evitar danyar la fotografia.
<b>Classificació</b>	Organitzar les fotografies segons criteris com <b>dates, època o esdeveniments familiars</b> .	Crear grups coherents per facilitar la recerca i la consulta posterior.
<b>Origen</b>	Diferenciar les fotografies segons la seva procedència: <b>capses, àlbums o arxius familiars diferents</b> .	<b>No barrejar-les</b> ; és millor conservar cada conjunt per mantenir el context original.
<b>Conservació del conjunt</b>	Mantenir agrupades les fotografies d'un mateix origen o branca familiar.	Preservar l'ordre original ajuda a entendre millor les relacions i la història familiar.
<b>Digitalització</b>	Escanejar o fotografiar les imatges per convertir-les en arxius digitals. Utilitzar programes per <b>millorar la qualitat</b> , corregir taques o defectes	Fer còpies en bona resolució per garantir la preservació i la qualitat. evitar modificacions excessives.
<b>Preservació digital</b>	Guardar les còpies digitals en dispositius segurs o al núvol.	Crear <b>còpies de seguretat</b> per evitar la pèrdua d'informació.
<b>Compartir</b>	Distribuir les fotografies digitals entre familiars o investigadors, respectant sempre la normativa de protecció de dades i la privacitat de les persones que hi apareixen.	Facilita la col·laboració i ajuda a identificar persones o moments desconeguts.



# Consells pràctics per avançar amb èxit

## Contrasta sempre amb documents

La memòria oral és un punt de partida valuós, però pot contenir errors o confusions. **Verifica cada dada** amb registres oficials o eclesiàstics abans de donar-la per bona.



## Segueix totes les línies

No et limitis a la línia paterna. **La branca materna** sovint amaga descobriments sorprenents i obre camins de recerca inesperats que enriqueixen l'arbre.



## Paciència i persistència

La recerca genealògica pot ser lenta i frustrant. Documents il·legibles, arxius perduts o buits documentals són habituals. **Cada petit avenç compta.** Amb un bon mètode i recursos adequats, descobriràs històries que cap llibre d'història recull.



## Comparteix i col·labora

Connecta amb algunes **societats genealògiques locals**, fòrums en línia i altres investigadors de referència. Compartir troballes pot desbloquejar línies estancades i aportar noves fonts.



# Comença el teu viatge als orígens

## Bibliografia

<https://www.youtube.com/c/Embrancats>

<https://scgenealogia.cat/disciplines/genealogia/que-es-la-genealogia.html>

[https://www.reus.cat/sites/reus/files/arxiu/historia\\_familiar.pdf](https://www.reus.cat/sites/reus/files/arxiu/historia_familiar.pdf)

<https://tataranietos.com/2026/02/01/consejos-visita-archivo/>

<https://aboriginemag.com/com-fer-genealogia-recursos-eines-i-tecniques-i/>

<https://arxiusenlinia.cultura.gencat.cat/#/cercabasica/cerca>

<https://raco.cat/index.php/liligall/article/view/370210>

<https://www.genealogiahispana.com/>

<http://hispagen.es/>

[https://origenes.online/mejores-sitios-crear-tu-arbol-genealogico-familiar-gratis/#google\\_vignette](https://origenes.online/mejores-sitios-crear-tu-arbol-genealogico-familiar-gratis/#google_vignette)

[https://www.reus.cat/sites/reus/files/arxiu/historia\\_familiar.pdf](https://www.reus.cat/sites/reus/files/arxiu/historia_familiar.pdf)

<https://www.bne.es/es/Micrositios/Guias/Genealogia/introduccion/>

<https://www.3cat.cat/3catinfo/com-fer-un-arbre-genealogic-de-la-teva-familia-saber-don-vinc-per-saber-qui-soc/noticia/3207151/>

<https://www.youtube.com/shorts/-vcTKZV7b9I>

[https://www.youtube.com/shorts/ROfyJ79\\_Ec4](https://www.youtube.com/shorts/ROfyJ79_Ec4) Com utilitzar PARES

[https://www.youtube.com/shorts/R81QZQ0\\_0PM](https://www.youtube.com/shorts/R81QZQ0_0PM) Catàlegs i índex digitalitzats

<https://www.youtube.com/shorts/enHvYBikOno> A on buscar

Armand de Fluvià i Escorsa "A la recerca dels avantpassats. Manual de genealogia" 1995

Armand de Fluvià i Escorsa. "Qui eren els meus avantpassats. Nou manual de genealogia" 2012

