

Pla de lectura municipal d'Altafulla 2025

INFORME FINAL



CULTURA

Estudi i informe elaborat per:

Tramoia Produccions

Culturals SL

Per encàrrec de:

L'Ajuntament d'Altafulla

Novembre de 2025

ÍNDEX

INTRODUCCIÓ	04
OBJECTIUS	08
ABAST	10
METODOLOGIA	10
A. DIAGNÒSTIC	15
EL MUNICIPI	15
AGENTS LOCALS VINCULATS AMB EL PLA MUNICIPAL DE LECTURA	22
DAFO	56
B. ESTRATÈGIA I LÍNIES D'ACTUACIÓ	59
LÍNIES ESTRATÈGIQUES	60
LÍNIA A. El foment de la lectura com un fet cultural i comunitari	61
LÍNIA B. Consolidar la Bibliote- ca com un equipament clau del foment lector	64
LÍNIA C. Foment de la lectura entre els infants i els joves	66
LÍNIA D. Accessibilitat dels col·lectius amb discapacitat i necessitats especials	71
C. BIBLIOGRAFIA	61

INTRODUCCIÓ

La lectura és molt més que una activitat cultural o educativa: és una eina transformadora capaç de modificar la manera com entenem el món, com ens relacionem amb els altres i com ens projectem cap al futur. Llegir ens permet viatjar sense moure'ns, conèixer vides i realitats diferents, ampliar el pensament crític i, sobretot, construir una societat més empàtica, justa i cohesionada.

Un pla de lectura municipal és una estratègia local i participativa per promoure la lectura com a eina de cohesió social, cultura transformadora i desenvolupament comunitari. Es configura com un instrument de planificació estratègica que articula actors locals (biblioteques, escoles, associacions, llibreries...) i recursos públics amb l'objectiu de fomentar un hàbit lector, reduir desigualtats i enriquir culturalment el municipi

El procés contempla diverses fases clau: anàlisi de la situació de partida; identificació i organització dels agents implicats; definició del públic destinatari; formulació d'objectius; programació d'activitats; planificació de recursos econòmics; avaluació; i difusió.

El Pla de Lectura Municipal ha de permetre una millora dels índexs de lectura a mitjà i llarg termini, un augment de la participació ciutadana en activitats lectores i una millor coordinació dels serveis locals. També es preveu un impacte positiu en la cohesió social, l'accés a la informació per a tots els col·lectius i la capacitat de transformar la cultura local, disposant d'una estratègia integral i organitzada de foment de la lectura.

EL PLA DE LECTURA MUNICIPAL



PLA DE LECTURA MUNICIPAL D'ALTAFULLA

El **Pla de Lectura Municipal d'Altafulla** esdevé una aposta estratègica i compromesa amb la cultura, l'educació i el desenvolupament personal i col·lectiu. Aquest Pla no només promou la lectura com a hàbit, sinó que la situa al centre de la vida quotidiana del municipi. Es tracta d'un projecte transversal que uneix escoles, biblioteques, famílies, comerços, associacions i institucions, amb l'objectiu de crear una comunitat lectora activa i inclusiva. La lectura deixa de ser una activitat solitària per esdevenir una pràctica compartida, que construeix vincles i genera espais de trobada i reflexió.

Amb accions concretes com clubs de lectura, itineraris literaris pel municipi, conta contes, trobades amb autors, lectures a l'aire lliure o propostes per dinamitzar la lectura a les escoles, el Pla de Lectura d'Altafulla vol fer accessible la lectura a totes les edats i condicions. En fer-ho, transforma l'espai públic en un escenari cultural viu, on cada racó pot esdevenir un portal cap a noves històries i coneixements.

A més, aquest compromís amb la lectura reforça la identitat del poble i el seu teixit social, tot fomentant valors com la inclusió, la diversitat i el pensament crític. El poder transformador de la lectura es multiplica quan s'activa col·lectivament, i Altafulla ho entén com una inversió de futur: una població que llegeix és una població que pensa, que es qüestiona, que imagina i que es prepara per afrontar els reptes del demà.

Tot i ser un projecte ambiciós, el PLMA vol mantenir-se realista i adaptat al context, als recursos i a les possibilitats del moment. Planteja un recorregut que va des del desenvolupament de la competència lectora fins al plaer de llegir, i d'aquest plaer cap a la consolidació de l'hàbit lector. A més, vol posar en valor el patrimoni literari local: autors, traductors, il·lustradors, editorials, llibreries i biblioteques del municipi i la seva àrea d'influència.

El pla tindrà una vigència de quatre anys, del 2025 al 2029, amb la voluntat de mantenir-se en el temps. Es revisarà i s'adaptarà a les necessitats i als recursos disponibles en cada etapa. El grup impulsor serà l'encarregat de fer-ne la implementació, el seguiment i l'avaluació periòdica, amb la idea de mantenir-lo com un document viu, flexible i obert a la incorporació de noves propostes.

El PLMA, liderat per la biblioteca Martí Magriñà, vol ser una eina estratègica del municipi que arribi a tota la població. Crear un Pla de lectura per a la vila d'Altafulla implica fomentar l'hàbit lector entre els ciutadans de totes les edats, millorar la comprensió lectora, potenciar l'ús dels espais culturals com la biblioteca municipal i vincular la lectura amb el patrimoni local i les activitats comunitàries.

Amb aquests objectius el PLMA posarà en marxa un seguit d'estratègies i accions al voltant de la lectura, sempre amb la complicitat del conjunt d'entitats, responsables polítics, agents culturals i equipaments del poble així com de tota la ciutadania.

Amb una visió comunitària, inclusiva i transversal, el Pla desitja aprofitar el potencial cultural del municipi, potenciar els espais existents com la Biblioteca Municipal i vincular la lectura amb la vida quotidiana, l'educació, el comerç i el patrimoni local. Així doncs, el Pla, que és un projecte d'abast ampli, reflectirà la representació, la responsabilitat compartida i el treball cooperatiu dels agents implicats en el projecte

(Ajuntament, centres educatius, editorials, Biblioteca, llibreries...).

Altafulla té un potencial immillorable per convertir-se en una vila lectora: patrimoni, entorns inspiradors, una biblioteca viva i una comunitat activa. Aquest Pla vol ser una eina útil per sumar esforços, connectar generacions i fer de la lectura una activitat compartida i transformadora.

En definitiva, el Pla de Lectura Municipal d'Altafulla és molt més que un conjunt d'activitats: és una declaració d'intencions, una mostra que la cultura pot ser motor de canvi. Llegir transforma i, Altafulla, mitjançant aquest pla, s'ha compromès a posar aquesta força transformadora al servei de tothom.

Objectius

OBJECTIUS GENERALS

- 1. Fomentar l'hàbit lector en totes les franges d'edat amb estratègies transversals.**
- 2. Incrementar la participació ciutadana en activitats de lectura i cultura.**
- 3. Enfortir el paper de la Biblioteca Municipal com a espai de dinamització cultural.**
- 4. Vincular lectura i territori: posar en valor la identitat, el patrimoni i el paisatge d'Altafulla a través dels llibres.**
- 5. Crear xarxes col·laboratives entre escoles, famílies, comerços i entitats culturals.**

OBJECTIUS ESPECÍFICS

↳ **Potenciar el gust per la lectura i millorar l'hàbit lector de tota la població**

- Garantir i facilitar l'accés a la lectura per a tots els ciutadans del municipi.
- Impulsar programes de dinamització lectora en diferents espais i equipaments del municipi, més enllà de la biblioteca i els centres educatius.
- Apropar la lectura a col·lectius poc avesats a llegir, en especial, a les persones nouvingudes i/o en risc d'exclusió social.

↳ **Potenciar la presència i participació dels diferents agents locals en l'espai lector**

- Impulsar aliances i col·laboracions entre els diferents agents locals directament implicats en l'activitat lectora: biblioteca municipal, llibreries, editorials, autors/es locals, etc.

↳ **Reforçar la promoció de la lectura en l'àmbit educatiu**

- Fomentar la col·laboració amb les escoles i l'institut per integrar la lectura de manera més activa en el currículum.
- Potenciar el desenvolupament de projectes i activitats encaminades a millorar l'hàbit lector entre l'alumnat.

↳ **Establir les bases per a la difusió, comunicació, implementació, execució i posterior seguiment del PML**

- Dissenyar el Pla de Comunicació del PML.
- Establir indicadors per avaluar l'impacte del pla en els hàbits lectors de la població.
- Assegurar la implicació dels diferents agents involucrats.
- Assegurar la continuïtat i l'actualització periòdica del pla per adaptar-lo a les necessitats canviants de la comunitat.

↳ **Potenciar la biblioteca com espai d'informació, formació, debat i diàleg**

- Reforçar la posició de la biblioteca com a centre i referent en creació i transmissió de cultura i coneixement.
- Incrementar el nombre i tipologia d'usos de l'equipament.
- Facilitar l'accés a la lectura, la cultura i al coneixement a tota la ciutadania.
- Enfortir i ampliar les aliances amb els centres educatius, entitats i associacions del municipi.

Abast

El pla de lectura municipal d'Altafulla (PLMA) s'emmarca dins del Pla Nacional del Llibre i la Lectura impulsat pel departament de Cultura de la Generalitat de Catalunya que té com a objectiu fomentar l'hàbit lector i contribuir a l'increment dels índexs de lectura, especialment en català.

El PLMA, liderat per la biblioteca Martí Magriñà, vol ser una eina estratègica del municipi que arribi a tota la població. Crear un Pla de lectura per a la vila d'Altafulla implica fomentar l'hàbit lector entre els ciutadans de totes les edats, millorar la comprensió lectora, potenciar l'ús dels espais culturals com la biblioteca municipal i vincular la lectura amb el patrimoni local i les activitats comunitàries.

Amb aquests objectius el PLMA posarà en marxa un seguit d'estratègies i accions al voltant de la lectura, sempre amb la complicitat del conjunt d'entitats i equipaments del poble així com de tota la ciutadania. El PLMA pretén ser ambiciós però realista. Mitjançant els recursos disponibles i comptant amb la voluntat política, posarà l'accent en el gaudi lector, perquè sense descobrir el plaer de la lectura difícilment es desenvoluparà l'hàbit lector.

Amb una visió comunitària, inclusiva i transversal, el Pla desitja aprofitar el potencial cultural del municipi, potenciar els espais existents com la Biblioteca Municipal i vincular la lectura amb la vida quotidiana, l'educació, el comerç i el patrimoni local.

Metodologia

L'elaboració del Pla de Lectura s'ha estructurat en quatre fases:

Fase I: Diagnòstic

Aquesta fase inicial permet conèixer la situació del municipi en relació a la lectura i identificar les seves fortaleses i oportunitats, alhora que les possibles mancances i aspectes a millorar. Les eines emprades per a l'elaboració d'aquest diagnòstic han estat les següents:

1. Lectura i consulta d'informació diversa, entre les quals, la documentació facilitada per la mateixa biblioteca, les dades publicades per l'Institut d'Estadística de Catalunya (IDESCAT) i la normativa del Sistema de Lectura Pública de la Generalitat de Catalunya.
2. Enviament de qüestionaris als centres educatius, a les entitats i a les diferents regidories.
3. Sessió de cocreació amb la comunitat

educativa i entrevista a entitats i agents claus per la validació del DAFO i la proposició d'activitats i projectes:

El 2 de setembre del 2025 es va celebrar a l'espai Teresa Manero una sessió participativa dirigida a la comunitat educativa. Van poder assistir a l'acte l'Escola de música, la Llar d'Infants Francesc Blanch, l'Escola d'Adults, l'Escola la Portalada, l'Escola El Roquissar i l'Institut d'Altafulla.

L'objectiu de la sessió va ser recollir la visió de les participants pel desenvolupament del Pla de Lectura Municipal, construir de manera col·lectiva un DAFO (Debitats, Amenaces, Fortaleses i Oportunitats), codissenyar propostes d'acció concretes per al foment de la lectura i potenciar la col·laboració entre centres i altres agents del municipi.

Després de compartir una primera proposta de DAFO i sumar nous elements de diagnosi, es van conformar dos grups. Cada un d'ells va dissenyar un projecte, definint els seus objectius, recursos, destinataris i agents implicats. Aquests dos projectes "Lectura inclusiva" i "Sant Jordi



al carrer” s’inclouen de forma adaptada al Pla d’acció.

Al llarg de les setmanes posteriors, s’han realitzat tres entrevistes: amb l’Òscar Ramírez, com a representant de la **Banya Edicions**, ATECA- Associació Turística d’Empresaris i Comerciants d’Altafulla i de l’**Associació Etcètera**; al Carlos Terrón, membre de la junta del **Centre d’Estudis** i l’Elisenda de la **Llibreria Bruna**.

Així mateix, la Biblioteca ha tingut una trobada amb l’**Ateneu de dones d’Altafulla** i l’**Esplai de la Gent Gran**. Totes les aportacions recollides s’han incorporat al present document.

objectius específics
ahora que es defineixen
possibles activitats i
projectes de promoció de
la lectura que permetrien
assolir-los.

Fase II: Estratègies i línies d’actuació

Aquesta fase consisteix a definir les principals estratègies i línies d’actuació a incloure en el Pla de Lectura. Aquestes estratègies són fruit dels resultats obtinguts en la fase de diagnòstic i tenen com a finalitat reforçar els aspectes positius, d’una banda, i donar resposta a les principals necessitats identificades, de l’altra.

Així, per a cada estratègia s’identifiquen uns

Fase III: Planificació

El present Pla Municipal de Lectura no té una limitació temporal o durada establerta, sinó que s'ofereix com a guia per a orientar les activitats a dur a terme en l'àmbit del foment de la lectura, d'acord amb els principals reptes i necessitats del municipi.

En conseqüència, la planificació considerada en aquest Pla de Lectura fa referència exclusiva a la periodicitat en què podrien desenvolupar-se cadascuna de les activitats identificades en la fase II: "Estratègies i línies d'actuació".

Adicionalment, en la mesura en què vol erigir-se com a guia operativa, s'hi ha inclòs, també, una proposta d'indicadors de seguiment per avaluar el desenvolupament de les diferents activitats proposades i l'assoliment dels objectius apuntats.

w

Aquesta avaluació i seguiment són propis de la fase d'implantació del Pla de Lectura i hauria de contemplar:

- L'execució progressiva de les accions i activitats proposades
- La coordinació entre els agents implicats
- La revisió periòdica dels indicadors establerts

- La recollida de dades d'impacte i valoracions dels participants
 - L'Informe anual de seguiment.
- El grup motor conformat per agents socials i culturals serà l'encarregat de portar a terme el seu seguiment i avaluació. Consisteix en la redacció i presentació del document del Pla Municipal de Lectura.

Fase IV: Pla Municipal de Lectura

Consisteix en la redacció i presentació del document del Pla Municipal de Lectura.

Pla de comunicació

S'ha proposat un pla de comunicació per tal de generar un major impacte del treball dut a terme durant el procés d'elaboració i posterior execució del Pla de Lectura. La proposta recull tant la comunicació interna, en el marc de l'Ajuntament, com externa, de cara a la ciutadania.

Comunicació interna:

En fase inicial (durant l'elaboració del Pla):

- Presentació al Ple de l'Ajuntament.
- Circular interna per a totes les àrees de l'Ajuntament informant sobre l'inici d'elaboració del Pla de Lectura del municipi.

Un cop finalitzat el Pla de Lectura:

- Circular interna per a totes les àrees de l'Ajuntament presentant el Pla de Lectura del municipi.
- Reunió de presentació del Pla de Lectura per a tot el personal de les àrees implicades.

Comunicació externa:

Premsa:

- Elaboració d'una Nota de Premsa (NdP) per als mitjans locals per a informar de la presentació del Pla de Lectura, un cop finalitzat.
- Entrevista a alguna persona implicada en l'elaboració del Pla de Lectura en què expliqui la rellevància d'aquest i què se n'espera.
- Entrevista a alguna persona responsable del seguiment del Pla de Lectura, perquè descrigui l'impacte que està tenint, uns mesos després.

Xarxes socials:

- Publicació de la presentació del Pla de Lectura.
- Publicació d'algunes de les activitats i propostes posades en marxa, arran del Pla de Lectura.
- Publicació, a posteriori, explicant els primers impactes del Pla de Lectura.

Les publicacions es poden fer de forma col·laborativa, en cas que els agents participants (biblioteca municipal, centres educatius, editorials locals...) disposin de comptes de xarxes socials.

En cas de disposar de recursos, el mateix Pla de Lectura pot incloure una campanya comunicativa centrada en el foment de la lectura.

Altres canals:

- Publicació d'informació sobre el Pla de Lectura en el butlletí informatiu o agenda cultural del municipi.
- Publicació d'informació sobre el Pla de Lectura mitjançant els canals de Whatsapp o Telegram del municipi (cas de tenir-ne).
- Publicació d'informació del Pla de Lectura en els butlletins informatius dels agents locals (biblioteca, blogs dels centres educatius, webs d'entitats i associacions...)

Actes:

- Acte de presentació pública del Pla de Lectura.

A

DIAGNÒSTIC

EL MUNICIPI

Situada al vessant sud-oriental d'un turó de 52 metres d'altitud, Altafulla limita amb la Nou de Gaià i la Pobla de Montornès al nord, amb Torredembarra a l'est, amb la Riera de Gaià i Tarragona a l'oest, i amb la Mediterrània al sud.

Altafulla és un municipi del Tarragonès amb un ric patrimoni històric i natural. Destaca la vil·la romana dels Munts, un dels conjunts arqueològics més importants de Catalunya, situat a uns 10 km a l'est de Tarragona i declarat Patrimoni Mundial per la UNESCO dins del conjunt de Tàrraco. Aquest espai conserva estructures, elements arquitectònics, escultures, mosaics i pintures que testimonien el luxe i la importància d'aquesta antiga residència romana. Així mateix, el seu nucli antic, amb el Castell d'Altafulla i els carrers empedrats, conserva l'essència dels pobles medievals. A tocar del mar, el Passeig de les Botigues de Mar i la seva platja —que s'estén des del Cap Gros fins a la Roca del Gaià— ofereixen un paisatge marítim combinant sorra fina, aigües tranquil·les i un entorn natural protegit.

La seva economia es basa principalment en el sector terciari, especialment el turisme. Disposa d'una àmplia oferta d'allotjaments que inclou hotels, càmpings, apartaments turístics i un alberg, així com restaurants, comerços i serveis per a visitants. El sector primari i secundari tenen un pes molt reduït, fet que reforça el caràcter turístic i de serveis del municipi.

De la seva vida associativa se'n destaquen les associacions de cultura popular, com el Grup de Diables, els Gegants i Nans d'Altafulla i els Castellers (amb la seva diada castellera a mitjans de juliol) o el Centre d'Estudis Altafulla que té per objectiu la preservació, promoció i desenvolupament cultural del municipi i del Baix Gaià. A nivell cultural, es destaca el festival de jazz [Altafujazz](#), que impulsa un cicle de concerts al llarg de l'any, promovent aquest llenguatge musical; el [Festival Internacional de Música](#) que es celebra a l'agost i que acull concerts de música clàssica i de cambra; [Nit de Piano i Poemes](#), també programat a l'agost i el Festival Faustina programat pel Casal Cultural la Violeta, un festival de microteatre en espais singulars del municipi.

A. DIAGNÒSTIC

Pel que fa la gastronomia, si bé es tracta d'un poble costaner, es celebra històricament la [Festa de l'Olla](#), on es degusta un plat humil i contundent elaborat amb cigrons, patates, conill, pollastre, costella de porc i un romesco que és el secret més ben guardat de la seva recepta.

No oblidem la tradicional **Nit de Bruixes**, una festivitat que no només commemora les arrels històriques i culturals del poble, sinó que també busca recuperar l'esperit original de la celebració, centrant-se en la màgia, el misteri i les llegendes locals. Aquest esdeveniment, que té lloc cada any durant els darrers divendres i dissabtes de juny, transforma l'entorn de la Vila Closa en un escenari de fantasia i fascinació, on els visitants poden submergir-se en l'univers de la bruixeria. A més dels mercats, diversos espectacles en viu doten la celebració d'una atmosfera única. Grups de teatre, dansa i música ambientada en el món de la bruixeria i el folklore local captiven els assistents amb les seves actuacions en viu. Un dels moments més esperats és la representació de llegendes antigues, que traslladen els espectadors a èpoques passades en què la màgia i les històries de bruixes formaven part de la vida quotidiana dels veïns d'Altafulla. Els tallers temàtics també són una part fonamental de la Nit de Bruixes. Petits i grans poden participar en activitats com la creació de pocions màgiques, la realització de talismans o l'aprenentatge de rituals ancestrals, tot sota la guia de mestres artesans i experts en esoterisme. Aquests tallers ofereixen una experiència pràctica i educativa que permet conèixer les arrels culturals de la zona mentre es diverteixen.

La Nit de Bruixes no només és una festa de caràcter lúdic, sinó que també és una manera de preservar i donar a conèixer les llegendes que han marcat la història d'Altafulla. A través d'aquesta celebració, els organitzadors volen traslladar a la comunitat l'espectacle de la màgia que es viu en el cor del poble, invitant tant als residents com als visitants a connectar amb les seves arrels i tradicions. Amb l'afegit del seu 25è aniversari, la Nit de Bruixes d'Altafulla s'ha consolidat com una cita imprescindible al calendari de festes locals.

A. DIAGNÒSTIC

Per últim, cada any, pels voltants del pont de l'Assumpció de la Mare de Déu, el 15 d'agost, Altafulla es converteix en l'escenari d'una de les fires més esperades de l'estiu: la **Fira d'Artesans**. La zona de les Eres es transforma en un animat punt de trobada per als amants de l'artesanía, tant tradicional com contemporània.

Aquest esdeveniment reuneix artesans locals i d'altres procedents d'arreu de l'Estat, oferint una variada gamma de productes elaborats a mà. Els visitants poden trobar-hi des de peces de ceràmica i joieria fins a articles tèxtils i productes gastronòmics de gran qualitat.

Però la Fira d'Artesans d'Altafulla no és tan sols un mercat; és també un espai de dinamització cultural i lúdica. A banda de les parades d'artesanía, s'hi organitzen diverses activitats pensades per a tota la família. Tallers interactius, espectacles en viu i una zona infantil garanteixen una experiència enriquidora i entretinguda per a grans i petits.

Tot plegat es desenvolupa en un entorn històric i acollidor, que convida a passejar, descobrir i gaudir de l'ambient festiu que caracteritza aquest esdeveniment any rere any. La Fira d'Artesans d'Altafulla s'ha consolidat com una cita imprescindible per a qui valor l'autenticitat, la creativitat i el caliu d'una tradició viva. Enguany, la Fira d'Artesans d'Altafulla ha celebrat la 27a edició.

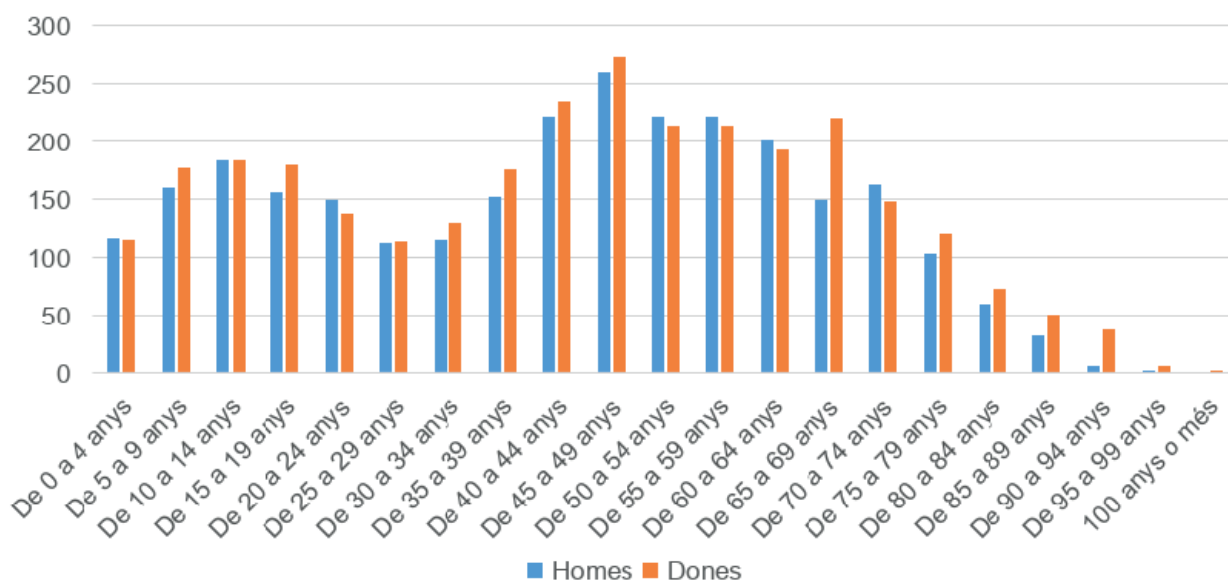
A.DIAGNÒSTIC

La població d'Altafulla

Segons dades de l'IDESCAT (2024), Altafulla té una població de 5.809 habitants, amb un 52% de dones i un 48% d'homes. Així mateix, i segons dades del 2023, hi ha al voltant d'un 26% de població estacional, tenint en compte que es tracta d'un municipi molt turístic. Segons dades del 2022 de l'Institut Nacional d'Economia (INE), Altafulla és el municipi amb una renda per càpita més alta del Tarragonès i la cinquena de la demarcació, amb 17.972 euros de renda per càpita, enfront dels 15.519 euros de mitjana a Catalunya.

Pel que fa la distribució de la població per edat trobem que tenim un 61% de la població que es troba en una edat compresa entre els 15 i els 64 anys. La seva distribució per edat i gènere seria la següent:

Distribució de la població d'Altafulla per edat i gènere (2024)

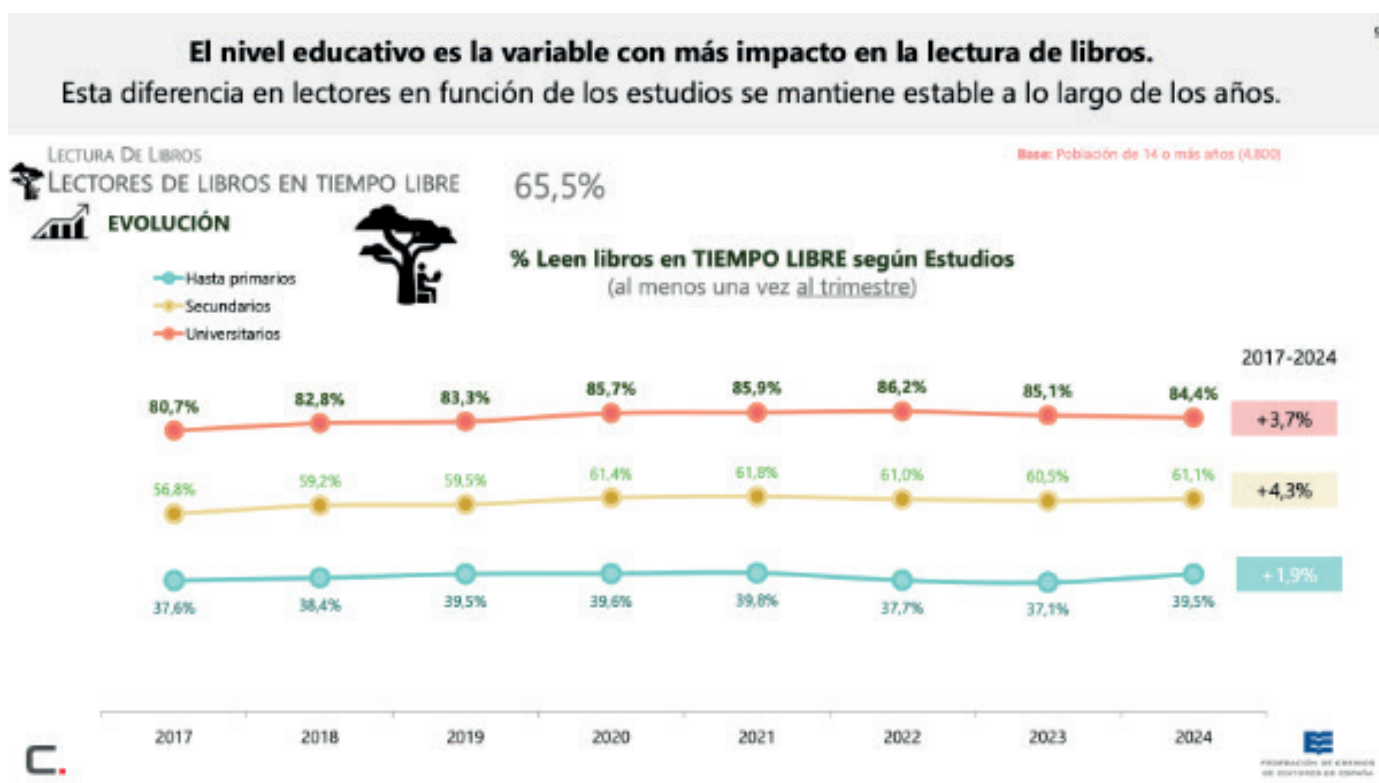


A. DIAGNÒSTIC

Pel que fa la distribució de la població pel lloc de naixement, segons les dades de l'IDESCAT del 2024 un 88% de la població té la nacionalitat espanyola i pel que fa al lloc de naixement un 70% ha nascut a Catalunya, enfront un 15 % que ha nascut a la resta d'Espanya i un 16% a l'estranger.

Nivell educatiu

Existeix una correlació directa entre el nivell d'estudis i l'hàbit i comprensió lectora, segons la qual, a més nivell educatiu millor hàbit lector. Així, el percentatge de lectors habituals entre les persones amb estudis universitaris és significativament superior al que trobem entre les persones amb estudis primaris o secundaris:

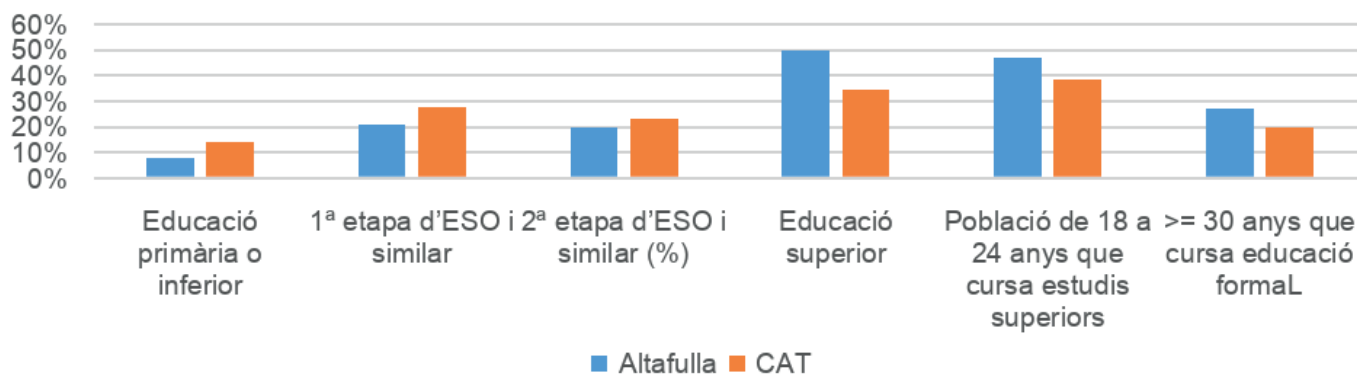


A. DIAGNÒSTIC

Però aquesta correlació també es dona a l'inrevés: gaudir d'un bon hàbit i una bona competència lectora incideix positivament en l'assoliment d'uns bons resultats acadèmics.

Aquesta és una altra dada important a tenir present, quan analitzem el nivell d'estudis assolits per la població d'Altafulla, de 15 anys o més, i el comparem amb el de la mitjana de Catalunya (dades obtingudes de l'últim informe de l'IDESCAT, el 2022).

Comparativa del nivell d'estudis assolits per la població d'Altafulla, de 15 anys o més, i la mitjana de Catalunya (2022)



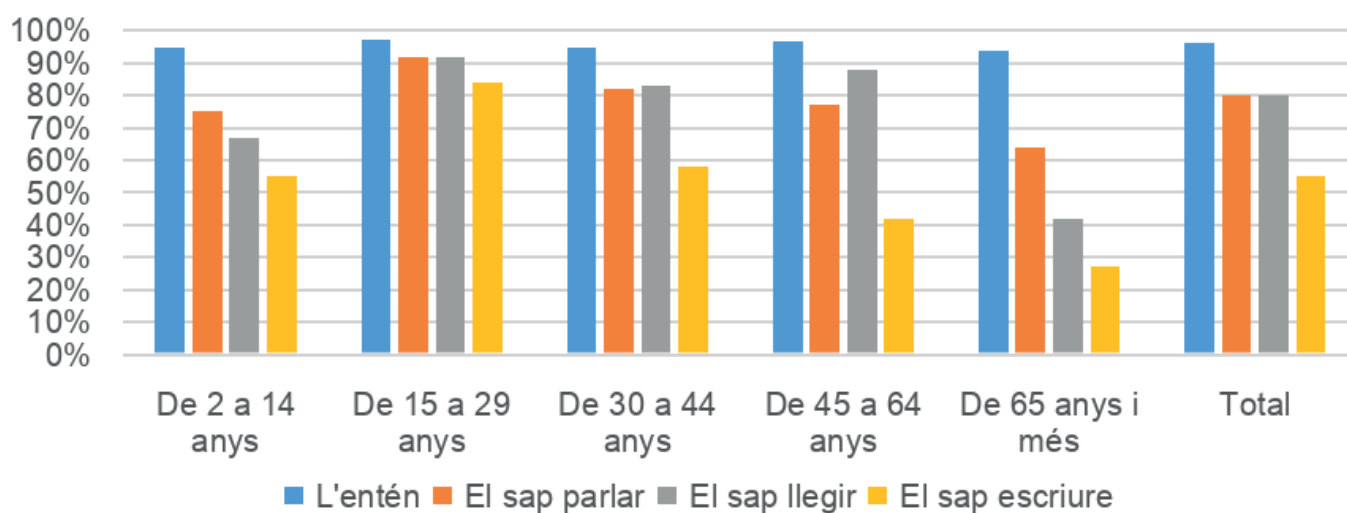
És significatiu que en els estudis d'educació superior i educació formal no obligatòria Altafulla tingui uns percentatges assolits més elevats que la mitjana catalana. És en aquests estudis en els quals la competència lectora és més important pel seu bon desenvolupament.

Tot i així, no es disposen de dades relatives als hàbits de lectura i al desenvolupament de les seves competències. Tot i així, cal tenir en compte i abordar tant l'arribada en els últims anys de població nouvinguda com l'impacte en la competència lectora de les noves tecnologies, entre d'altres factors.

Coneixement del català

Pel que fa a les xifres globals, un 96% de la població entén el català, un 80% el sap parlar i llegir i un 55% el sap escriure. El gràfic següent mostra el nivell de coneixement del català de la població d'Altafulla segons diferents franges d'edats, atenent a les últimes dades disponibles a la web de l'IDESCAT. :

Coneixement del català: població de més de 2 anys i més (2011)



AGENTS LOCALS VINCULATS AMB EL PLA MUNICIPAL DE LECTURA

Biblioteca Martí Magriñà Altafulla

La Biblioteca Martí Magriñà és un centre dinàmic i modern dins l'àmbit cultural d'Altafulla, compte amb un ampli fons, serveis tecnològics, espais renovats per a infants, accés a recursos de tot Catalunya i un fort arrelament comunitari. Un lloc ideal per a la lectura, la cultura i la convivència ciutadana.

Inaugurada l'11 de novembre de 1986 a l'antiga Escola Teresa Manero, l'any 2018 es va traslladar a unes noves i més modernes instal·lacions situades al carrer Vinyet, 1, a la zona d'Hort de Pau. Disposa d'un fons de més de **30.000 volums**, incloent llibres, revistes, diaris i materials audiovisuals per a totes les edats.

Està equipada amb ordinadors públics, connexió Wi-Fi, servei d'OPAC i accés controlat per a menors (inferiors a 14 anys). La biblioteca compleix les condicions d'accessibilitat que permeten a les persones amb discapacitat d'accedir-hi i fer-ne ús,.

El juliol de 2024 es va inaugurar una **nova Sala Infantil- Pepi Miró**, ampliant l'espai útil fins a 345 m² (+86 m²) i un pati exterior de 217 m², per a activitats familiars i infantils. La sala ha incrementat l'afluència, arribant a 20.000 assistents anuals.

Forma part del **Sistema de Lectura Pública de Catalunya (SLPC)**. Això li dona accés, préstecs interbibliotecaris amb més de 400 biblioteques catalanes, catàleg comú i activitats culturals promogudes pel Departament de Cultural.

A.DIAGNÒSTIC



A.DIAGNÒSTIC

Activitats i implicació comunitària:

Principis informadors de l'activitat de la Biblioteca.

La Biblioteca Municipal d'Altafulla treballa amb un programa regular d'iniciatives i activitats culturals per a tots els públics. Totes les accions i iniciatives deriven d'un seguit de principis internacionals que conformen els conceptes de cultura, educació i lectura. En primer lloc, els drets culturals formen part dels drets humans reconeguts a la Declaració Universal dels Drets Humans (art. 27) i al Pacte Internacional de Drets Econòmics, Socials i Culturals (art. 15). Inclouen el dret:

- Participar lliurement en la vida cultural
- Accedir al coneixement
- Desenvolupar les pròpies capacitats culturals i creatives

Per tant, és essencial l'accés als llibres, a la informació i a espais com la biblioteca per garantir aquests drets. Incentivar la lectura i la comprensió lectora és un mitjà directe per assegurar la igualtat d'accés al coneixement i la cultura.

La UNESCO estableix el lligam intrínsec entre l'educació, la cultura i les biblioteques, promovent la lectura i l'alfabetització com a eixos bàsics del desenvolupament sostenible, especialment a través de:

- L'Agenda Educativa 2030 (Objectiu de Desenvolupament Sostenible 4 – Educació de Qualitat),
- La promoció del Pla Mundial per a l'Alfabetització (GAML),
- I la defensa de les biblioteques com a centres d'aprenentatge i accés a la cultura.

A.DIAGNÒSTIC

Per la UNESCO, llegir no només és una habilitat bàsica, sinó un dret cultural fonamental. Promoure la comprensió lectora ajuda a apoderar ciutadans crítics, informats i actius.

Finalment la Biblioteca recull i aplica les recomanacions i principis de la IFLA – Federació Internacional d'Associacions de Biblioteques, que defensa el paper de les biblioteques públiques com a agents clau per garantir els drets culturals i el desenvolupament de les comunitats. Segons la seva Declaració de la Biblioteca Pública:

- Totes les persones tenen dret a llegir i aprendre al llarg de la vida,
- Les biblioteques han d'oferir lliure accés a la informació i la literatura,
- Cal fomentar activitats que promoguin l'alfabetització, la lectura i la comprensió des de la infància fins a l'edat adulta.

Estadístiques Biblioteca d'Altafulla 2024 visites assistència general

ANY	TOTAL VISITES	TOTAL CARNETS (Dades totals)	TOTAL PRÉS-TECS	TOTAL DOCU- MENTS (fons col·lec- ció)	TOTAL AC- TIVITATS	ASSISTENTS
2023	10.415	1.788	9.951	28.778	115	2.463
2024	12.841	2.400	10.029	30.383	129	2.284
2025	0-1	Juny 2.698		31.135		

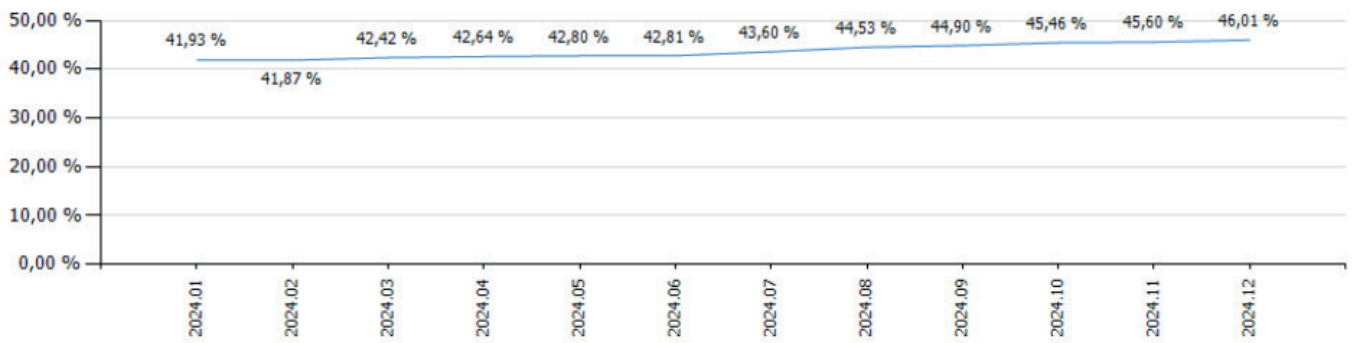
A.DIAGNÒSTIC

	TARRAGONÈS	ALTAFULLA
VISITES PER HABITANT	16,01	13,01
DOC PRESTATS USUARI	16,01	13,01
DOC. HABITANT	2,11	5,52
DOCUMENTS REBUTS PI (Mitjana)	130	198,14
ASSISTÈNCIA ACTIVITATS PER 1.000 HABITANTS	199,49	376,43
DOC. PRESTATS PER HAB.	1,48	2,24

Les estadístiques comparatives mostren la intensa activitat de la Biblioteca i l'afluència superior a la mitjana del Tarragonès .

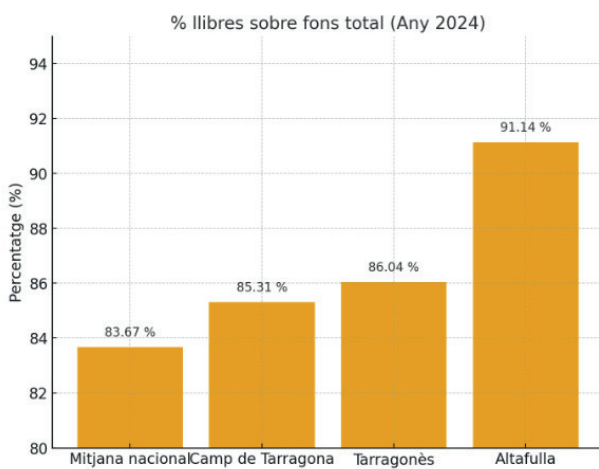
A. DIAGNÒSTIC

ANY 2024

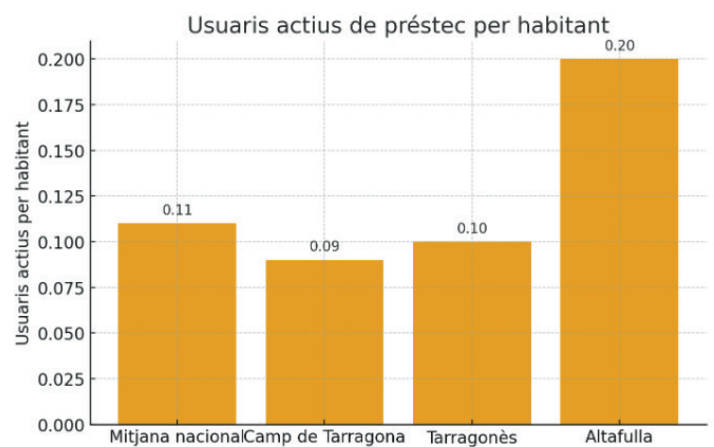


Font: Síntesi. D. General de Biblioteques. Generalitat de Catalunya.

% llibres sobre fons total (Any 2024)

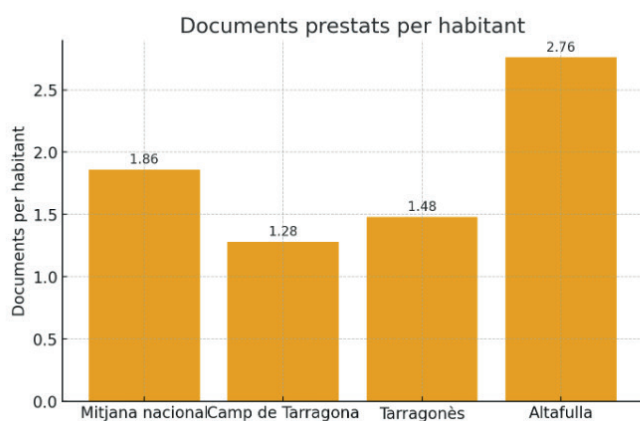


Usuaris actius de préstec per habitant

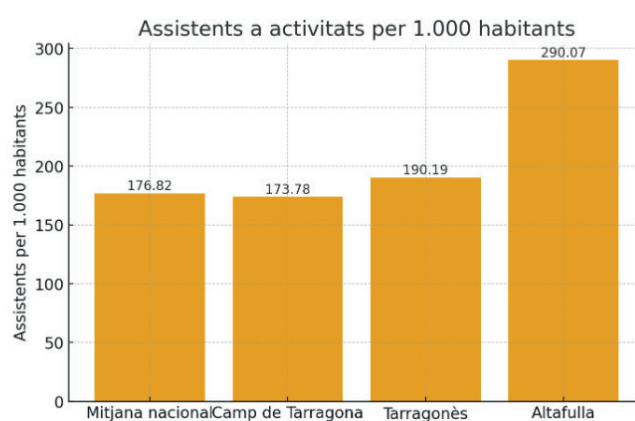


A. DIAGNÒSTIC

Documents prestats per habitant



Assistents a activitats per 1.000 habitants



Projectes i accions en curs:

L'equip de la Biblioteca d'Altafulla estructura les intervencions i les accions relacionades amb el foment de la lectura en quatre blocs:

ESCOLES-INSTITUT-LLARS:

- BIBLIOESCOLES

MOTXILLES VIATGERES

LOTS DE LECTURA

FORMACIÓ USUARIS

FORMACIÓ DIGITAL

LOTS TEMÀTICS

- PUNTS DE LECTURA

BIBLIONIUS

BIBLIOMAR

- FOMENT DE LA LECTURA

CLUBS DE LECTURA

CONTECONTES

- ACTIVITATS ANUALS

FIRA DE SANT JORDI

DIA DE LA MÚSICA /POESIA

BIBLIOESCOLES - MOTXILES VIATGERES

Agent responsable	Biblioteca Martí Magriñá
Agents implicats	Escola La Portalada – Escola El Roquissar
Nom de l'acció	MOTXILLES VIATGERES
Objectius	Despertar el gust per la lectura i crear l'hàbit lector entre els nens i nenes amb la complicitat de les famílies - Apropar els serveis de la biblioteca als centres educatius i famílies. - Donar a conèixer el fons de l'Àrea infantil i juvenil de la biblioteca.
Descripció	<p>Les motxilles Viatgeres, és una activitat que ofereix la Biblioteca a les escoles CEIP La Portalada i CEIP El Roquissar adreçada a l'alumnat de P3, P4 i P5 del municipi,.</p> <p>Aquest projecte està relacionat amb la lectura i es porta a terme amb els infants (i l 3, l 4 i l 5) de les escoles que ho hagin sol·licitat.</p> <p>Per aconseguir bons lectors és imprescindible estimular l'hàbit i el gust per la lectura des de les primeres edats, i la família ha de ser la primera en incentivar el foment de la lectura en els seus fills i filles.</p> <p>Per això, aquest projecte va dirigit als més menuts i a les seves famílies. És un projecte destinat a promoure, tant des de casa com des de les escoles, l'hàbit de llegir des de ben petits, amb l'objectiu que la lectura es converteixi en un hàbit més del dia a dia, en una manera més de passar-ho bé i en una eina per aprendre, un recurs que acompanyarà l'infant durant tota la vida.</p>
Funcionament	<p>Cada grup classe disposa d'una motxilla amb 5/7 documents, i cadascun dels nens i nenes s'emporta la motxilla a casa durant un cap de setmana, amb l'objectiu de mirar i llegir els contes i altres materials en família. Cada dilluns es retorna la motxilla a l'Escola i el responsable de classe atorga la motxilla al següent nen/a i família que gaudirà el següent cap de setmana de la motxilla.</p> <p>Es convida a les famílies a que comparteixen la seva experiència amb la resta de la classe i amb la biblioteca, omplint un àlbum amb comentaris, dibuixos, impressions, recomanacions, etc. Els materials que conté la maleta són de la biblioteca, cedits en préstec a l'escola durant el temps que duri l'activitat. Les famílies han de tenir cura dels materials perquè puguin gaudir tots els nens de la classe i els usuaris de la biblioteca.</p>
Accions connectades	Com a suport de l'activitat, la biblioteca organitza xerrades adreçades a les famílies i al professorat entorn la importància de la lectura tan durant la infància així com al llarg de la vida, per tal que aquesta esdevingui una necessitat i entri a formar part de la vida quotidiana.
Calendari d'execució	En curs des de Setembre fins Juny. Any escolar
Pressupost	A partir de les subvencions SAB i OSIC és possible la renovació del fons

BIBLIOESCOLES- FORMACIÓ D'USUARIS

Agent responsable	Biblioteca
Agents implicats	Escoles i llars d'infants
Nom de l'acció	FORMACIÓ D'USUARIS BIBLIOTECA NENS
Objectius	<p>1. Familiaritzar els nens i nenes amb l'espai de la biblioteca des de que són infants petits ajuda als nens a descobrir el plaer de llegir. Les biblioteques ofereixen una gran varietat de llibres adequats a cada edat i nivell lector, fet que estimula la curiositat i el gust per la lectura.</p> <p>2. Desenvolupa l'autonomia i la responsabilitat Els nens aprenen a cercar informació per si mateixos, a seleccionar llibres i a retornar-los en bon estat i dins del termini. Això fomenta la seva responsabilitat i autonomia.</p> <p>3. Millora les habilitats d'investigació i aprenentatge La formació en l'ús de la biblioteca ensenya als nens a buscar informació de manera estructurada, a usar catàlegs, a identificar fonts fiables i a desenvolupar el pensament crític –habilitats essencials per a l'èxit escolar i personal.</p> <p>4. Promou la igualtat d'oportunitats Les biblioteques són espais oberts i gratuïts per a tothom. Formar els nens per aprofitar aquests recursos afavoreix la igualtat d'accés al coneixement, especialment per a aquells que tenen menys recursos a casa.</p> <p>5. Fomenta el respecte per l'espai públic i col·lectiu Els infants aprenen a conviure en un espai compartit, a respectar les normes, el silenci i els altres usuaris. Això ajuda a formar ciutadans més cívics i conscients del bé comú.</p> <p>6. Estimula la creativitat i la imaginació Amb aquest projecte la Biblioteca té com a objectiu promoure i planificar un programa d'activitats de formació d'usuaris i de dinamització, per tal d'afavorir l'aprenentatge del funcionament, l'espai, l'ús i l'aprofitament de la Biblioteca i els recursos que oferim.</p>
Descripció	La formació dels nens en l'ús de la biblioteca és fonamental per raons educatives, socials i culturals. Educar els nens en l'ús de la biblioteca no només millora les seves competències acadèmiques, sinó que també contribueix al seu desenvolupament integral com a persones lectores, autònomes i responsables dins d'una societat més informada i equitativa.

Funcionament	<p>Cada grup classe disposa d'una motxilla amb 5/7 documents, i cadascun dels nens i nenes s'emporta la motxilla a casa durant un cap de setmana, amb l'objectiu de mirar i llegir els contes i altres materials en família. Cada dilluns es retorna la motxilla a l'Escola i el responsable de classe atorga la motxilla al següent nen/a i família que gaudirà el següent cap de setmana de la motxilla.</p> <p>Es convida a les famílies a que comparteixen la seva experiència amb la resta de la classe i amb la biblioteca, omplint un àlbum amb comentaris, dibuixos, impressions, recomanacions, etc. Els materials que conté la maleta són de la biblioteca, cedits en préstec a l'escola durant el temps que duri l'activitat. Les famílies han de tenir cura dels materials perquè puguin gaudir tots els nens de la classe i els usuaris de la biblioteca.</p>
Accions connectades	<p>Nous carnets d'usuaris a edats primerenques Formació Digital</p>

BIBLIOESCOLES- FORMACIÓ DIGITAL

Agent responsable	Biblioteca
Agents implicats	Institut
Nom de l'acció	FORMACIÓ DIGITAL-E-BIBLIO
Objectius	<p>La incorporació d'eines digitals com e-Biblio dins l'àmbit educatiu ofereix una sèrie de beneficis clau per als estudiants d'institut. Creiem que enriqueix la seva formació acadèmica, els dota d'habilitats digitals clau i els ajuda a desenvolupar capacitats de recerca i pensament crític, preparant-los millor per als reptes educatius i professionals del futur. Punts clau:</p> <ul style="list-style-type: none"> · Foment de l'hàbit lector · Accés universal al coneixement · Els alumnes poden consultar llibres electrònics, revistes i recursos digitals des de qualsevol lloc i en qualsevol moment. · Aquesta flexibilitat elimina barreres físiques i afavoreix la igualtat d'oportunitats. · Suport a la recerca acadèmica. · e-Biblio proporciona fonts fiables i actualitzades, útils per a treballs de recerca, projectes i exposicions orals. · L'accés a una biblioteca digital fomenta la cultura de la informació i l'aprenentatge de com distingir fonts de qualitat. · Desenvolupament de competències digitals · Els joves aprenen a utilitzar plataformes digitals de lectura, a gestionar préstecs electrònics i a cercar informació en línia de manera responsable. <p>Aquestes competències són essencials per al futur acadèmic i professional en la societat digital. Entenem que el format digital és atractiu per a molts adolescents, ja que permet llegir des de mòbils, tauletes o ordinadors. La biblioteca digital e-Biblio ofereix una gran varietat de lectures juvenils, novel·la gràfica i assaig, adaptades als interessos dels joves. Esdevé una eina bàsica d'inclusió permetent la personalització de l'aprenentatge ja que la plataforma permet ajustar la mida, contrastos i altres opcions d'accessibilitat, tanmateix, facilita que alumnes a necessitats educatives especials tinguin accés a continguts en condicions d'igualtat.</p> <p>La formació es realitza a les aules de l'Institut, el nostre personal es desplaça. Es crea una connexió entre la biblioteca i l'institut i e-Biblio es converteix en una extensió de la biblioteca municipal i del centre educatiu. Aquesta sinergia promou un entorn d'aprenentatge més ric, que combina el món físic amb el digital.</p>

BIBLIOESCOLES - LOTS DE LECTURA I LOTS TEMÀTICS

Agent responsable	Biblioteca Martí Magriñá
Agents implicats	Escoles -Institut
Nom de l'acció	MOTXILLES VIATGERES
Descripció i funcionament	<p>LOTS DE LECTURA A la biblioteca no només oferim llibres per al préstec individual, sinó que també preparem lots de lectura per a les escoles i lots temàtics. Són recursos que requereixen molta feina prèvia però que aporten un gran valor educatiu i cultural.</p> <p>LOTS TEMÀTICS Els lots temàtics són conjunts de llibres i recursos sobre un mateix tema (medi ambient, ciència, igualtat, història, etc.) que la biblioteca prepara especialment per a les escoles. Aquests lots ofereixen molts beneficis tant per a l'alumnat com per al professorat:</p>
Accions connectades	<ol style="list-style-type: none">1. Suport al currículum escolar<ul style="list-style-type: none">· Ajuden a reforçar continguts que es treballen a classe.· Complementen els llibres de text amb lectures variades i actuals.2. Aprenentatge més motivador<ul style="list-style-type: none">· Permeten descobrir un tema des de diferents punts de vista (novel·les, còmics, contes, assaig).· Fan que l'alumnat visqui la lectura com una experiència atractiva i connectada amb la realitat.3. Desenvolupament de competències<ul style="list-style-type: none">· Afavoreixen la comprensió lectora i el pensament crític.· Fomenten la curiositat i la recerca a partir de fonts diverses.4. Inclusió i diversitat<ul style="list-style-type: none">· Inclouen materials adaptats a diferents nivells lectors.· Donen resposta a la diversitat d'interessos i necessitats dels alumnes.5. Creen un vincle entre escola i biblioteca<ul style="list-style-type: none">· Generen col·laboració directa entre docents i personal bibliotecari.· Acosten la biblioteca a l'entorn escolar i enforteixen el seu paper com a agent educatiu del municipi. <p>En definitiva, entenem que el Lots i Lots temàtics preparats per la biblioteca són una eina pedagògica valuosa: enriqueixen les classes, motiven els alumnes i creen un pont sòlid entre escola, lectura i comunitat.</p>

PUNT DE LECTURA- BIBLIOMAR

Agent responsable	Biblioteca Martí Magriñá
Agents implicats	Biblioteca
Nom de l'acció	BIBLIOMAR
Objectius	La Bibliomar d'Altafulla és un bon exemple de com la cultura pot sortir dels espais habituals i apropar-se a la gent allà on es troba, convertint la lectura en una activitat viva, compartida i estiuenca. És un exemple de foment de lectura ja que assoleix dues fites, no tan sols proporciona lectura a qui ja llegeix habitualment, sinó que impulsa a llegir a qui si no hi fos no ho faria.
Descripció	<p>La Bibliomar d'Altafulla és molt més que una biblioteca d'estiu; és un espai cultural singular acollidor situat a tocar del mar, pensat per fomentar la lectura i oferir activitats lúdiques a totes les edats durant els mesos més calorosos de l'any. Combina l'encant d'un entorn privilegiat amb una oferta cultural variada, accessible i gratuïta.</p> <p>Instal·lada a la platja d'Altafulla, durant els mesos de juliol i agost la Bibliomar apropa la lectura als banyistes i visitants amb una selecció de llibres, revistes i contes per a públic infantil, juvenil i adult.</p> <p>Té un fons propi i ofereix servei gratuït de préstec i lectura in situ. Pensada per a totes les edats, amb especial atenció als més petits. Tallers, conta contes i activitats culturals durant tot l'estiu.</p> <p>Es tracta d'una iniciativa inclusiva i participativa, oberta a tothom i amb activitats que promouen la cohesió social. Seguint el compromís amb la cultura local: sovint hi col·laboren autors, entitats i artistes de la zona.</p>
Accions connectades	Presentació llibres , manualitats per infants, conte contes, laboratoris de lectura, jocs

PUNT DE LETURA- BIBLIONIUS

Agent responsable	Biblioteca Martí Magriñá
Agents implicats	Biblioteca
Nom de l'acció	BIBLIONIUS
Objectius	Deixar viatjar lliurement als llibres a la fi de que siguin trobats per altres lectors i convertir el mon en una biblioteca i club de lectura global.
Descripció	Diverses places d'Altafulla acullen petites cassetes de fusta que esdevenen un Club de Lectura Global , més enllà del temps i l'espai, no té límits geogràfics o lingüístics. Deixem llibres a la disposició de lectors i lectores que podran , si ho desitgen, fer el mateix.
Accions connectades	Donacions, donar una segona vida als llibres ja llegits, donats de baixa o procedents de donacions, compartir lectures i cultures diverses
Calendari d'execució	Tot l'any

FOMENT DE LA LECTURA - CLUBS DE LECTURA

Agent responsable	Biblioteca Martí Magriñá
Agents implicats	Voluntaris Conductors
Nom de l'acció	Club de Lectura de Literatures del Mon Club de Novel·la Negra Club de Relat Curt Club de Lectures Rebels Club de Lectura en Anglès Club de Literatura Eròtica
Objectius	<p>Els Clubs de Lectura fomenten l'hàbit lector, motiven a llegir de forma continuada i reflexiva, ajuden a descobrir autors i gèneres nous que potser no s'haurien escollit individualment, reforcen la lectura com a activitat plaent i compartida.</p> <p>Un club de lectura millora la comprensió lectora i el pensament crític i es desenvolupen habilitats d'expressió oral, argumentació i escolta activa.</p> <p>Des d'un punt de vista social, generen comunitat i cohesió creant un espai de debat La Biblioteca es converteix en un espai viu participatiu, més enllà del servei de préstec.</p>
Descripció i funcionament	<p>Són gratuïts i oberts a tothom amb llibres cedits per la mateixa biblioteca.</p> <p>De comú acord el conductor del club (voluntari/a) i la Biblioteca creen el llistat de llibres que seran analitzats en cada sessió. La Biblioteca s'encarrega de buscar els exemplars necessaris arreu de les biblioteques del territori, així com del control dels préstecs i el seu retorn.</p>
Accions connectades	Presentació de llibres Xerrades amb autors Tallers literaris
Calendari d'execució	Tot l'any
Pressupost	Seria necessari retribuir als conductors voluntaris/es dels clubs

FOMENT DE LA LECTURA – CONTACONTES

Agent responsable	Biblioteca Martí Magriñá
Agents implicats	Contaires locals (Pepi Miró) i esporàdicament contaires subvencionats pel consell comarcal
Descripció i funcionament	<p>Al llarg de l'any programem diversos conta contes generalment lligats a dates especials o festes tradicionals com la Castanyada, Nadal, la tardor , etc. Durant l'estiu setmanalment oferim conte contes els divendres com part de l'agenda d'activitats de la Bibliomar</p> <p>Els conta-contes no són només una activitat d'animació, sinó una eina educativa i cultural que té un gran impacte en el desenvolupament lector dels infants.</p> <ol style="list-style-type: none">1. Despertem l'interès per la lectura. Els contes explicats de manera oral i expressiva atrauen l'atenció dels nens i nenes. A través de la màgia de la narració, descobreixen que els llibres són font d'històries i emocions.2. Milloren la comprensió lectora. Escoltar un conte ajuda a entendre millor la estructura del relat (inici, nus i desenllaç) i facilita la identificació de personatges, espais i conflictes, que després poden traslladar a les seves pròpies lectures.3. Potencien l'escolta activa i el vocabulari. Els infants aprenen a escoltar amb atenció i paciència. Incorporen noves paraules i expressions que després reconeixeran a l'hora de llegir.4. Estimulen la imaginació i la memòria perquè la narració oral convida a imaginar escenes, veus i colors, tanmateix el record de les històries reforça la memòria i la capacitat de relatar amb les pròpies paraules.5. Fomenten la socialització i el gust compartit per llegir. Els conta-contes són activitats col·lectives, que creen un ambient de comunitat i aprenentatge compartit i finalment, després de l'escolta, molts infants volen llegir sols o en família el conte que han escoltat. <p>En resum, els conta-contes són una porta d'entrada a la lectura: despertem la curiositat, milloren la comprensió i fan que els infants visquin la lectura com un plaer.</p>
Accions connectades	Estímul per el préstec de contes als més petits per llegir a casa
Calendari d'execució	Tot l'any

FOMENT DE LA LECTURA – DIFUSIÓ- XARXES DIGITALS

Agent responsable	Biblioteca Martí Magriñá
Descripció i funcionament	<p>La comunicació digital i les xarxes són eines estratègiques que transformen la biblioteca en un agent cultural actiu i modern, capaç de connectar amb nous públics i fer de la lectura una experiència compartida, accessible i enriquidora. Les publicacions diàries i actualitzacions constants de les nostres activitats, novetats literàries, tallers, clubs de lectura o recomanacions ens permeten arribar a un públic molt més ampli més enllà dels usuaris habituals de la biblioteca.</p> <p>Els nostres canals de Facebook, Instagram, Blog, Àgora proporcionen una interacció amb la comunitat i així la biblioteca pot esdevenir un espai viu i participatiu digital.</p> <p>La publicació constant de les novetats que arriben al nostre fons anima als usuaris a llegir, descobrir nous autors/res, gèneres, etc.. i a la vegada es creen vincles entre els lectors.</p> <p>Amb el clar objectiu de oferir un servei el més accessible i inclusiu possible, tenim clar que la comunicació digital permet arribar a persones que, per motius geogràfics, de temps o de mobilitat, no poden visitar la biblioteca sovint.</p>

Calendari d'execució Tot l'any

DIA DE LA MÚSICA & DIA DE LA POESIA 21 DE MARÇ

Agent responsable	Biblioteca Martí Magriñá i Escola de música d'Altafulla
Agents implicats	Escola de Música, familiars, clubs de lectura, biblioteca
Descripció i funcionament	<p>Cada any es tria un tema inspirador, es cerquen poemes i els alumnes de la Escola de Música componen una peça musicals inspirada pel poema triat. El dia de la Poesia interpreten les melodies compostes després de la lectura del poema.</p>
Calendari d'execució	21 de Març- Dia de la Poesia

SANT JORDI – 23 ABRIL

Agent responsable	Biblioteca Martí Magriñá i Escola de música d'Altafulla
Agents implicats	Autors Locals- Ajuntament
Descripció i funcionament	Cada 23 d'abril la Bibliomar (que resta tancada els hiverns al carrer Marqués de Tamarit) es converteix en el punt de trobada i altaveu dels autors/ res locals de la zona. Marques de Tamarit és l'espai destinat per l'Ajuntament on tradicionalment es concentren les parades de llibres i roses.
Accions connectades	Els lectors tenen la possibilitat de conèixer i interactuar amb els escriptors/ res , descobrir les obres més recents i adquirir-les signades. A la vegada permet el diàleg i intercanvi de idees entre ells, auspiciant col·laboracions futures

Reptes actuals:

La Biblioteca es troba amb una manca de personal que es resol gràcies a la disponibilitat de voluntaris que participen no tan sols de les tasques de l'activitat diària de la biblioteca, sinó que són part fonamental en els clubs de lectura, conta contes i tota la resta d'activitats que desenvolupa la biblioteca.

La Biblioteca d'Altafulla té una partida pressupostària que no contempla activitats o accions del foment de la lectura que impliquin remuneració, per tant les activitats que genera la biblioteca amb aquesta característica les proporcionem amb activitats subvencionades de de la Diputació de Tarragona i el Servei de Biblioteques de la Generalitat i que són gestionades per la Central de Biblioteques de Tarragona. Tota la resta són realitzades pel agents culturals voluntaris.

Els centres educatius

Altafulla compta amb dos Centres d'Educació Infantil i Primària, l'Escola La Portalada i l'Escola el Roquissar, així com amb un centre d'educació secundària, l'Institut d'Altafulla. A banda, també compta amb dues llars d'infants, la Francesc Blanch i l'Hort de Pau. Al municipi també podem trobar-hi l'Escola Municipal de Música d'Altafulla.

A continuació es fa una descripció de les dues escoles i de l'institut, incorporant les dades recollides en relació al desplegament de les seves accions, activitats i projectes vinculats al foment de la lectura, així com unes conclusions finals que permeten analitzar l'estat actual, detectant punts forts i mancances que poden ser útils en el desenvolupament del Pla Municipal de Lectura.

Escola La Portalada:

Fundat el 1992 com a continuació de l'anterior Escola Teresa Manero, i ampliat el 1998 fins al seu estat actual amb dues línies — 6 grups d'infantil i 12 de primària. Actualment, compta amb un total de 409 alumnes.

La Portalada compta amb una Biblioteca de centre amb una persona referent que es dedica a la gestió del fons i al servei de préstec, principalment. S'hi fan activitats com l'Escola de contes i el préstec de llibres.

Es coordinen amb la Biblioteca municipal per conèixer el seu funcionament i per fer ús del servei de préstec i del fons digital. També col·laboren amb el projecte "Motxilles viatgeres" i "Lots temàtics", destinat a promoure l'hàbit de llegir des de ben petits. Cada classe de l 3, l 4, l 5, disposa d'una motxilla amb materials de la biblioteca per llegir-los a casa amb la família. La mecànica de

A. DIAGNÒSTIC

l'activitat, tal i com ha explicat la tècnica de la Biblioteca d'Altafulla, Sònia Segura, consisteix en què cada infant de la classe s'emporti la maleta a casa durant uns dies i gaudeixi en família dels contes i materials triats.

Com a centre participen anualment al certàmen Veualta, impulsat per l'Enciclopèdia Catalana que té la missió de promoure la literatura i la llengua per mitjà de la lectura en veu alta.



A. DIAGNÒSTIC

Escola El Roquissar:

Creat com a nou centre escolar el curs 2006-07 i iniciant les classes en mòduls prefabricats compartits amb La Portalada. Des del curs 2007-08, compta amb un edifici amb infantil i planta baixa de primària; completat l'any següent. Actualment, és un centre que acull 150 alumnes.

El centre disposa tant de Biblioteca d'aula com de Biblioteca de centre, amb uns 5.500 exemplars i amb una persona referent que disposa d'una hora setmanal. Tot i la poca disponibilitat de temps, les seves funcions són l'etiquetatge, netejar el fons de biblioteca, organitzar les biblioteques d'aula, aconsellar als mestres i alumnes en l'elecció i promoure el gust per la lectura.

A la Biblioteca del centre l'alumnat i porta a terme projectes com Padrins lectors i Bibliopati, i activitats com són la dedicació diària de 30 minuts per fer diferents activitats relacionades amb la lectura, com són la lectura silenciosa, lectura per parelles, lectura en veu alta, comentar una lectura, club de lectura, lectura de la Plaça del Pou, entre d'altres. La Biblioteca també ofereix un servei de préstec de llibres. Així mateix, els grups que ho desitgen poden visitar la biblioteca per fer-hi activitats d'animació a la lectura.

El centre també participa al concurs de lectura Veualta de l'Enciclopèdia Catalana i Autors a les aules, una activitat del programa Lletres a les aules que promociona la literatura catalana i el foment de la lectura organitzada per la ILC i el Departament d'Educació. Aquesta activitat permet a l'alumnat lector entrar en contacte directe amb els escriptors i escriptores i establir-hi un diàleg al voltant dels seus llibres de creació i d'altres temes relacionats amb el fet literari com l'ofici d'escriure, el procés de creació, el món editorial, etc.

El Roquissar col·labora amb la Biblioteca Martí Magriñà ja que aquesta proporciona lots de lectura per algunes classes i lots de coneixement, a través del projecte "Motxilles viatgeres" i "Lots

A. DIAGNÒSTIC

temàtics”, destinat a promoure l’hàbit de llegir des de ben petits. Així mateix, hi fan visites i participen als seus contacontes.

Pel què fa al sector editorial, els i les representants amb qui treballen solen tenir relació amb les persones coordinadores de cada cicle. Pel que fa a escriptors/es locals només tenen relació amb la contacontes Pepi Miró, amb qui compten per a moltes iniciatives.



A. DIAGNÒSTIC

Institut d'Altafulla:

Institut públic d'educació secundària present a Altafulla amb 605 alumnes. Durant la pandèmia es va implementar un pla d'obertura per suport educatiu, tutories i orientació acadèmica personalitzada per alumnes d'ESO i Batxillerat.

L'Institut compta amb una Biblioteca de centre amb una responsable que s'encarrega de proporcionar orientació a professorat i alumnat en la cerca bibliogràfica, participar en l'elaboració del PLC i el Projecte de Biblioteca escolar, la dinamització de la biblioteca, organitzar activitats per conèixer la biblioteca, participació en la Xarxa Lectora, catalogació de llibres, organització del material i els recursos, fomentar l'hàbit de lectura, fomentar el préstec, mantenir la pàgina web de la biblioteca i fer difusió, mantenir contacte amb les editorials, escollir el fons de la biblioteca i participar en dates assenyalades, entre d'altres.

Així mateix, l'alumnat hi fa activitats com el Club de Lectura, la lliga d'escacs, fa ús del servei de préstecs de llibres i també és un espai de consulta. També s'hi han fet activitats com intercanvi de llibres i exposicions temporals, destinades a dinamitzar aquest espai.

Les activitats i programes d'impuls de la lectura que promou l'Institut són les següents:

- Activitats del primer trimestre: lectura de notícies d'actualitat, lectura guiada i amb comprensió lectora, lectura lliure i creació de recomanacions.
- Cada setmana, una lectura d'una matèria diferent, organitzat per departaments.
- Llibres de lectura obligatòria (català, castellà i anglès. 3 llibres per matèria
- Activitats de Sant Jordi (trobadors a les aules, lectura dels contes guanyadors, intercanvi de llibres...)

A. DIAGNÒSTIC

- Edició del llibre del centre.
- Participació al Concurs de Lectura en Veu Alta
- Activitat de la biblioteca (per conèixer el funcionament i l'ús del fons digital)
- Creació de microrelats de Halloween
- Cartes d'amor per Sant Valentí
- Exposicions de llibres per celebrar diades (25N, dia de la dona, Sant Jordi, Sant Valentí)
- Lectura i creació de vídeo pel dia de la llengua i la poesia.
- Creació de la Revista de centre.
- Participació al Pica-lletres, un concurs en format televisiu de lleure on la rapidesa i els coneixements són la clau.

L'Institut d'Altafulla es coordina amb la Biblioteca per conèixer el seu funcionament i per fer ús de préstec presencials i del fons digital. També fa difusió de les activitats de la Biblioteca al centre i col·laboren en l'assignatura de Servei Comunitari de 4t d'ESO, en la qual l'alumnat ha pogut impartir contacontes a la Biblioteca.



A. DIAGNÒSTIC

Reptes actuals:

Els centres educatius tenen un paper clau en el desenvolupament d'un pla de lectura municipal, ja que són espais privilegiats per fomentar hàbits lectors des de la infància i garantir la continuïtat del vincle amb la lectura al llarg de la vida. La guia de la Diputació de Barcelona destaca que les escoles i instituts no només han de ser receptors d'activitats, sinó agents actius en la diagnòsi, la planificació i l'execució del pla.

A més de participar en la detecció de necessitats i en la definició dels públics prioritaris, els centres educatius poden contribuir amb els seus projectes lectors, biblioteques escolars i experiències pedagògiques. També poden establir aliances amb altres entitats (com biblioteques públiques o llibreries) per impulsar accions conjuntes. En aquest sentit, la seva implicació assegura la continuïtat, la transversalitat i l'arrelament territorial del pla, garantint que la promoció de la lectura sigui compartida entre el món educatiu i la comunitat.

Pel què fa l'anàlisi de les dades extretes, és important començar assenyalant que tant les dues escoles com l'institut **compten amb una Biblioteca de centre**, així com una **persona referent** encarregada de la seva gestió i dinamització. Aquest fet permet pensar que les actuacions futures de foment de la lectura podran ser entomades per una persona del centre. Tot i així, cal destacar que aquesta figura sol tenir molt poc temps de dedicació i caldria veure en cada centre la seva disponibilitat.

Les Biblioteques escolars són una eina fonamental en un pla de foment de la lectura i tenen, entre els principals objectius:

- Facilitar la igualtat d'accés a la informació.
- Reduir la distància entre els que disposen de les competències i les habilitats per a codificar i interpretar la informació i convertir-la en saber, i els que no.
- Orientar entre la informació disponible en funció de les necessitats i inquietuds dels usuaris.
- Democratitzar l'accés al coneixement.
- Ajudar en la formació de ciutadans crítics que construeixin societats democràtiques.

Un element estructural important és que **cap dels centres compta amb un Pla de Lectura de Centre (PLEC)**, així doncs, aquesta mesura s'hauria d'impulsar per tenir una visió global, estratègica i estructurada de les activitats de foment de la lectura. El PLEC és el document que defineix i recull les

A. DIAGNÒSTIC

línies d'actuació i el propòsit principal és:

- Fomentar l'hàbit lector
- Millorar la comprensió lectora
- Integrar la lectura en totes les àrees del currículum
- Dinamitzar espais i recursos de lectura
- Implicar tota la comunitat educativa
- Avaluar i millorar les estratègies lectores

Pel què fa les col·laboracions amb altres equipaments i entitats, **cal destacar la col·laboració amb la Biblioteca municipal**, amb la visita a les seves instal·lacions per conèixer els seus serveis, així com la participació als contacontes que aquesta organitza. Tot i que aquesta funció es bàsica i important per fer accessible la Biblioteca municipal, **caldrà avançar cap a projectes més estructurats i a llarg termini**, que permetin potenciar els recursos de la Biblioteca i la vinculació amb els infants i joves que permeten els centres educatius.

A l'enquesta, no es recull cap iniciativa amb altres entitats locals pel que fa al foment de la lectura (més enllà de la compra de llibres a les Llibreries) fet que evidencia tot un camp per explorar i que **permetrien entendre la transversalitat de la lectura en tots els àmbits**: cultura popular, música, esports, noves tecnologies, etc. Així mateix, és important entendre que el **foment de la lectura ha de ser abordada des d'una mirada comunitària**, implicant a agents, col·lectius, entitats i familiars per assolir impactes profunds i transformar els hàbits de la població.

Pel què fa el contacte amb escriptors i escriptores, només l'Escola El Roquissar incorpora activitats en col·laboració a través del programa Auteurs a les aules, així com el contacte directe amb una contaire local. En aquest sentit, es veu necessari treballar per **activitats i projectes que apropin l'escriptura des de la veu dels i les professionals**, ja siguin escriptors/es, editors/es, llibreters/es o altres perfils professionals, especialment en l'educació secundària.

Per últim, a la pregunta sobre les **iniciatives que els hi agradaria realitzar** pel foment de la lectura, l'**Institut d'Altafulla** apunta la necessitat d'adquirir un fons més actualitzat i que s'ajusti al gust de l'alumnat, portar escriptors/es per fer conferències a l'alumnat i participar en concursos locals que incentivin diferents tipus de text. L'**Escola La Portalada** també apunta a la necessitat

A. DIAGNÒSTIC

d'incorporar nous exemplars a la seva Biblioteca, ampliar el concurs literari de Sant Jordi organitzat per l'Ajuntament a altres disciplines artístiques, demanen formació sobre Lectura Fàcil a nivell local i alguna formació sobre la lecto-escritura per a l'alumnat amb necessitats d'aprenentatge i més oferta de contacontes i activitats per famílies a la Biblioteca municipal. L'escola troba interessants els projectes "LECXIT" de la Fundació Bofill i la iniciativa MARC (Mestres Àvies Recuperadores de Contes). Per últim, esmenten que els hi agradaria establir més vincles amb llibreries i autors/es locals.

Escola d'Adults d'Altafulla:

L'Escola d'Adults d'Altafulla va néixer amb l'objectiu de facilitar l'accés a la formació a totes les persones. Des dels seus inicis, l'Escola ha volgut donar prioritat a l'ensenyament del català i a l'alfabetització, així com facilitar l'accés a persones amb risc d'exclusió social, immigrants i gent gran.

Amb els anys l'oferta i la demanda s'han anat incrementant i conseqüentment l'Escola ha crescut, tant en quantitat de cursos que s'ofereixen com en quantitat d'alumnes matriculats.

En l'actualitat, l'Escola Municipal d'Adults d'Altafulla està gestionada per l'Escola Superior d'Ensenyaments Professionals amb el suport de la regidoria d'Educació de l'Ajuntament d'Altafulla.

Altres equipaments i serveis de l'Ajuntament

Escola de Música:

L'Escola Municipal de Música d'Altafulla contempla tant la vessant amateur com la professional, preparant l'alumnat que ho desitja per a la prova de Pas de Grau i accedir a un Conservatori de Grau Professional o bé a un altre Centre o Escola de Música Moderna.

L'Escola Municipal de Música d'Altafulla dona prioritat a la part instrumental. D'altra banda s'ofereixen assignatures optatives des dels 6 anys, que complementen l'aprenentatge musical del nostre alumnat, que abasta la franja de 5 anys a Adults.

Pla de segona acollida:

Programa educatiu innovador dirigit a un grup de menors tutelats de diverses procedències que té com a objectiu complementar els programes d'aprenentatge de la llengua i altres activitats. El programa, que s'imparteix a l'Escola d'Adults d'Altafulla, es desplega amb un curs integral de 340 hores que inclou alfabetització, català, coneixement de l'entorn i accés al mercat laboral. A més, participen en activitats esportives amb l'objectiu d'adoptar hàbits saludables i integrar-se socialment.

Centre Obert:

El Centre Obert "Les Bruixes" és un servei diürn preventiu, fora de l'horari escolar, que dona suport, estimula i potencia l'estructuració i el desenvolupament de la personalitat, la socialització, l'adquisició d'aprenentatges bàsics i l'esbarjo, i compensa les deficiències socioeducatives de les persones ateses mitjançant el treball individualitzat, el grupal, la família, el treball en xarxa i amb la comunitat.

A. DIAGNÒSTIC

Envel·liment actiu i programa Bon dia:

Des de l'Àrea d'Acció Social de l'Ajuntament d'Altafulla es treballa per aconseguir un envel·liment actiu i saludable. L'oferta d'activitats adreçada a la gent gran és variada i destinada a potenciar un bon estat de salut físic i psíquic, així com l'aprenentatge al llarg de la vida.

L'envel·liment actiu i saludable vol dir també la participació del col·lectiu en la vida comunitària, social i cultural del municipi. Comptem amb els Parcs de Salut d'Hort de Pau i Voramar. A l'estiu, es traslladen al Parc Voramar, a peu de la platja d'Altafulla.

El voluntariat sènior es presenta com una oportunitat per promoure aquesta participació, a l'hora que l'activitat voluntària beneficia tota la comunitat. Un exemple d'això és el programa "Bon dia", que atén una seixantena de persones que viuen soles, i que, reben una trucada diària per trencar amb aquesta soledat.

Punt d'Informació Juvenil:

El Punt d'Informació Juvenil d'Altafulla és el punt de referència i trobada per als joves del nostre municipi. Des d'aquest centre, s'organitzen i es gestionen totes les activitats i accions juvenils.

És un espai d'assessorament juvenil on s'ofereix un servei d'informació àmplia i plural, relativa a tots els àmbits del seu interès com ara són el treball, estudis, habitatge, salut, vacances, oci... També compta amb serveis complementaris que juguen un paper important en la dinamització dels joves del municipi amb professionals que els orienten i els faciliten la mediació amb altres entitats i departaments municipals.

El PIJ juga un paper molt important en la dinamització i la participació juvenil a Altafulla amb l'organització i la participació de diferents activitats i projectes de la població. També serveix com a punt de trobada on els joves poden dir el què pensen, informar-se i passar una bona estona gaudint de les seves instal·lacions. Forma part del projecte juvenil Propera Parada,

que s'emmarca dintre de la zona TRAC, que inclou els municipis de Torredembarra, Roda de Berà, Altafulla i Creixell.

Museu etnogràfic d'Altafulla:

El Museu Etnogràfic d'Altafulla compta amb diferents elements d'identitat pròpia de la vida rural i l'economia del municipi, recuperats i restaurats pel veí d'Altafulla i artesà, Salvador Gatell, l'any 2008. S'hi poden trobar unes 1.000 peces dels dos darrers segles, amb un ampli ventall d'objectes i elements, des dels més curiosos fins als més quotidians, del món de la pagesia. Des d'una sínia de sang a la tradicional aixada, són algunes de les joies que s'hi apleguen.

Casal Cultural La Violeta

Espai cultural que programa música, cinema, poesia, teatre i altres formats artístics.

Librerías

Librería Bruna

Situada a la Plaça del Pou d'Altafulla, aquesta llibreria va obrir les seves portes al març de 2024, iniciativa de la seva fundadora, Elisenda Bru. El projecte neix com una proposta on la comunitat pugui desconnectar i compartir lectura i serenitat.

El que fa especial aquesta llibreria és la seva selecció editorial curiosa, lluny dels best sellers, i pensada per connectar amb el lector conscient. L'espai transmet harmonia: entrar-hi convida a desaccelerar, llegir amb calma i desconnectar del ritme frenètic quotidià

Regal i paper

Situada al Carrer Mossèn Miquel Amorós, 5, Regal i Paper és una llibreria i papereria molt apreciada en el municipi. Oferint des de llibres de diversos gèneres fins articles de papereria i regals originals, és un espai ideal tant per lectors buscant literatura com per qui necessita materials d'oficina o regalístics.

Editorials

La Banya Edicions

Aquesta editorial té la seva seu al carrer Martí d'Ardenya, a Altafulla. Enguany celebra el seu desè aniversari, una fita que coincideix amb l'increment notable del seu catàleg, doblant les publicacions previstes per Sant Jordi i superant una dotzena d'obres al llarg del 2024.

Ha impulsat la Col·lecció Altafulla, destinada a obres vinculades amb el municipi —un projecte que va arrencar amb el poemari Altafulla en vers, presentat l'abril de 2024. Aquesta col·lecció busca fer perdurar la memòria local mitjançant obres anuals amb forta vinculació territorial.

En el catàleg més recent destaquen diversos títols publicats per La Banya Edicions, entre els quals hi ha:

- 1811 (narrativa)
- Poesía sincera contra un amor falso (poesia)

· Cor confinat (poesia)

· El tacte del cos i Un arc de colors vius nimba el seu cap (poesia)

· Així com llibres infantils com Les aventures d'en Pepitu 3 o Quadern de Sindalah, a més de títols de prosa de no ficció i narrativa.

Regal i paper

Situada al Carrer Mossèn Miquel Amorós, 5, Regal i Paper és una llibreria i papereria molt apreciada en el municipi. Oferint des de llibres de diversos gèneres fins articles de papereria i regals originals, és un espai ideal tant per lectors buscant literatura com per qui necessita materials d'oficina o regalístics.

Entitats

Associació Etcètera.

L'associació cultural ETCÈTERA neix a principis del 2016 amb la voluntat de crear i fomentar la pràctica d'activitats i accions que permetin difondre, potenciar i donar suport a totes aquelles activitats de caire cultural, històric, patrimonial, o social que aportin valors a la societat.

ATECA – Associació Turística d'Empresaris i Comerciants d'Altafulla

L'ATECA és una associació que agrupa empreses, comerços, autònoms i professionals amb empresa situada a Altafulla o la seva àrea d'influència. Busca fomentar i millorar el teixit comercial i empresarial local mitjançant diferents accions com son dinamitzar el comerç local a través de campanyes promocionals, activitats que atreuen visitants i accions de visibilització de comerços associats o formacions pels seus associats.

Ateneu de Dones d'Altafulla

Associació sense ànim de lucre creada fa uns 13 anys. Actualment compta amb 338 socis. Programen moltes activitats diverses, des de tallers creació literària a rumba o pilates. Es troben a l'espai cedit per l'Ajuntament a la sala polivalent del Centre d'Entitats d'Altafulla al Parc del Comunidó.

A. DIAGNÒSTIC

Esplai de la Gent Gran

L'Esplai de la Gent Gran d'Altafulla és una entitat destinada a promoure el benestar i la participació social de les persones grans del municipi. Situat al Camí de les Bruixes, funciona com un punt de trobada on la gent gran pot participar en activitats lúdiques, formatives i socials. L'Ajuntament d'Altafulla, amb el suport d'una educadora social, organitza tallers, gimnàstica, xerrades i altres propostes pensades per fomentar un envelliment actiu i saludable, afavorir la cohesió comunitària i mantenir vincles socials. Les activitats es fan habitualment els dilluns i els dimecres a la tarda, i s'hi ofereix també un servei de transport gratuït per a aquelles persones amb dificultats de mobilitat. L'equipament disposa d'una cuina pròpia, que a més de donar servei a l'Esplai, s'utilitza com a espai de pràctiques per a estudiants del programa de formació en hostaleria.

Centre d'estudis d'Altafulla

Associació que des del 1977 treballen per preservar i difondre el patrimoni cultural del municipi d'Altafulla i del Baix Gaià, salvaguardant els valors històrics, geogràfics, mediambientals, artístics, folklòrics i etnològics. Durant tot l'any organitzen esdeveniments per a socis i no socis de l'Entitat, com són presentacions de llibres, xerrades, trobades, viatges culturals, etc. És important destacar que editen llibres d'autors i autores locals així com publicacions dedicades al patrimoni del Baix Gaià.

Festivitats, premis i concursos

Festivitats literàries

- **Fira de Sant Jordi d'Altafulla:** Cada 23 d'abril, la Biblioteca Municipal Martí Magriñà organitza la Fira de Sant Jordi a l'espai firal del carrer Marquès de Tamarit. Es tracta d'un esdeveniment que dóna visibilitat als autors locals, convidant-los a exposar i promocionar les seves obres.
- **Dia Mundial de la Poesia:** El 21 de març se celebra el Dia Mundial de la Poesia. L'any 2025 la biblioteca va preparar diverses activitats culturals, incloent "Musiquem la Primavera recitant poesia", una xerrada eròtica, una trobada amb l'autora Maria Climent i una sessió de contacontes per a l'IES d'Altafulla.

Concursos i premis literaris locals

- **Concurs de Microrelats de la Regidoria de Cultura, 2020:** L'Ajuntament va organitzar el seu primer Concurs de Microrelats, obert a qualsevol persona major de 10 anys. Es plantejava un microrelat en català de màxim 200 paraules inspirat en "la llegenda de Sant Jordi, reinventada des del confinament". Els premiats van rebre llibres per valor de 25 € per adquirir a la llibreria "Regal i Paper" d'Altafulla.
- **Concurs de Microrelats i certamen literari a les escoles, 2021:** Durant la Fira de Sant Jordi, es va recuperar el certamen literari a les escoles de manera presencial o virtual degut a la pandèmia. Es van premiar diferents tipologies textuais per curs, amb obsequis de llibres i diplomes. També es va celebrar el 2n Concurs de Microrelats d'Altafulla, amb categories per franges

d'edat i premis consistents en llibres per valor d'aproximadament 25 € per canviar a la llibreria "Regal i Paper".

- **Concursos de dibuix i literari d'ATECA:** L'associació ATECA (Associació Turística d'Empresaris i Comerciants d'Altafulla) convoca un concurs de dibuix per estudiants dels centres educatius del municipi que ja passa per la seva cinquena edició.
- **Concurs de Relats Castellans d'Altafulla (2025):** El 21 d'abril de 2025 va tenir lloc el 2n Concurs de Relats Castellans, un certamen literari vinculat a la cultura local (castells).

A. DIAGNÒSTIC

DAFO BIBLIOTECA

A partir de la diagnosi efectuada, podem obtenir una primera anàlisi de les debilitats, amenaces, fortaleeses i oportunitats (anàlisi DAFO) sobre el foment de la lectura a Altafulla.

DEBILITATS	AMENACES
<ul style="list-style-type: none">• Dependència del voluntariat per desenvolupar activitats clau (clubs de lectura, contacontes, etc.), per manca de pressupost i personal suficient.• Dependència econòmica de subvencions i manca d'una línia pressupostària estable pot frenar la continuïtat dels projectes i no renovar el fons.• Projectes com Lectura als Anys estan estancats per manca de recursos.• Risc de saturació de l'equipament i del personal davant l'alta demanda d'activitats.	<ul style="list-style-type: none">• Risc que la lectura es percebi com una obligació escolar i no com una experiència gratificant i comunitària.• Falta d'implicació d'alguns centres en la proposta d'iniciatives degut a la sobrecàrrega de feina.
FORTALESES	OPORTUNITATS
<ul style="list-style-type: none">• Biblioteca moderna i dinàmica, amb instal·lacions accessibles i ampliades (nova sala infantil Pepi Miró i pati exterior).• Fons ampli i diversificat (+31.000 documents, amb un 91% de llibres sobre el fons total, molt superior a la mitjana catalana).• Elevada activitat i implicació comunitària: clubs de lectura (diferents gèneres), contacontes, Bibliomar, Bibliopatis, Lots temàtics, etc.• Índexs d'ús molt per sobre de la mitjana del Tarragonès i de Catalunya: visites, préstecs per habitant i assistència a activitats.• Bona connexió amb centres educatius (Motxilles viatgeres, formació d'usuaris, lots de lectura, formació digital e-Biblio).• Fort arrelament local i comunitari, amb voluntaris que reforcen activitats.• Presència activa a xarxes socials i estratègies de difusió digital.	<ul style="list-style-type: none">• Context del Pla de Lectura Municipal d'Altafulla (2025-2029), que situa la biblioteca com a agent central i estratègic.• Potencial de col·laboració amb escoles, institut, AMPA, entitats culturals i associacions locals per multiplicar l'impacte.• Alta renda per càpita i nivell educatiu de la població, que pot afavorir una major participació i suport al foment de la lectura.• Turisme cultural i estacional (Bibliomar a la platja, punts de lectura a l'espai públic) que pot atraure nous lectors.• Possibilitat d'impulsar projectes inclusius (lectura fàcil, clubs per persones amb discapacitat, audiollibres, col·laboració amb ONCE i entitats socials).• Creixement continu d'usuaris (carnets i préstecs en augment) que reforça la legitimitat d'invertir en la biblioteca.

DAFO CENTRES EDUCATIUS

DEBILITATS	AMENACES
<ul style="list-style-type: none"> • Manca de recursos als centres educatius per tirar endavant iniciatives. • Absència de Plans de Lectura de Centre (PLEC) que estructurin i donin coherència a les actuacions. • Poc temps disponible de la persona referent de biblioteca, la qual cosa limita la seva capacitat d'acció. • Col·laboracions amb entitats locals molt limitades (més enllà de llibreries i la biblioteca pública). • Escassa planificació de projectes a llarg termini vinculats al foment lector. • Falta de recollida i visibilització d'activitats entorn de Sant Jordi, malgrat la seva rellevància. • Iniciatives de contacte amb autors/es i professionals del llibre insuficients, especialment a secundària. • Necessitat de formació específica en Lectura Fàcil i estratègies de suport a la lectoescriptura. • Manca d'activitats orientades a les famílies com a agents clau en l'hàbit lector i dificultat de contacte amb elles. 	<ul style="list-style-type: none"> • Competència de l'oci digital i disminució de l'interès lector entre els joves si no es renoven formats i estratègies. • Creixement de la població nouvinguda amb possibles barreres lingüístiques que requereixen adaptació i recursos addicionals.
FORTALESES	OPORTUNITATS
<ul style="list-style-type: none"> • Ampliació de les ores de llengües. • Motivació dels docents. • Existència de biblioteques escolars a tots els centres (escoles i institut). • Presència d'una persona referent encarregada de la gestió i dinamització de la biblioteca. • Les biblioteques escolars faciliten igualtat d'accés a la informació i són claus per reduir desigualtats. • Experiències puntuals de contacte amb autors/es i contaires (p. ex. Escola El Roquissar). • Col·laboració ja establerta amb la Biblioteca Municipal (visites, contacontes). • Interès dels centres en millorar i ampliar el fons bibliogràfic i adequar-lo als gustos de l'alumnat. • Existència d'iniciatives externes interessants identificades pels centres (LECXIT, MARC, Lectura Fàcil). 	<ul style="list-style-type: none"> • Gran capacitat dels infants més petits per absorbir coneixements. • Implementació dels PLEC com a eina estratègica i comunitària per al foment de la lectura. • Possibilitat d'enfortir vincles amb agents culturals locals (llibreries, autors/es, editorials, entitats culturals). • Ampliació de col·laboracions amb la Biblioteca Municipal cap a projectes sostinguts i estructurats. • Potenciació de festes locals (com Sant Jordi) amb un programa específic de foment lector i artístic. • Incorporació de noves metodologies i recursos (concursos literaris, activitats interdisciplinàries, arts escèniques vinculades a la lectura). • Interès del professorat i alumnat en disposar de fons bibliogràfics més actuals i atractius. • Iniciatives com LECXIT o MARC poden ser adaptades i implementades localment. • Aprofitar la mirada comunitària per establir aliances amb entitats de cultura popular, esportives o tecnològiques per vincular la lectura amb altres àmbits d'interès juvenil.

A. DIAGNÒSTIC

DAFO COMERÇOS, ENTITATS I SERVEIS MUNICIPALS

DEBILITATS	AMENACES
<ul style="list-style-type: none">• Manca de clubs de lectura amb propostes vinculades a autors/es locals.• Programació cultural i literària més festiva (Festivals, etc.) que cultural (debats, presentacions de llibres, etc.)• Les AFA's no tenen interès en col·laborar.• Manquen iniciatives que apropin l'alumnat a l'ofici d'escriure.• Llibreria local que no ven autors/es locals.	<ul style="list-style-type: none">• Elitització de la cultura i màrqueting editorial que fa que hi hagi una tendència al consum d'autors/es reconegudes i de best-sellers.
FORTALESES	OPORTUNITATS
<ul style="list-style-type: none">• L'Editorial la Banya te experiències de projectes de foment de la lectura impulsats a poblacions catalanes i italianes amb un gran èxit que, amb recursos i interès, es podrien replicar a Altafulla.• L'Esplai de la Gent valora molt positivament la col·laboració estable amb la Biblioteca	<ul style="list-style-type: none">• Associacions com Etcètera i l'Editorial la Banya amb una llarga experiència en el sector literari i cultural mostren interès per impulsar projectes per apropar la literatura als centres educatius i els autors/es locals a un públic general.• Visibilitzar la literatura als comerços locals (fent ús dels aparadors, fent activitats literàries a comerços, etc.)• Des de l'Esplai de la Gent Gran es valora l'oportunitat de fer activitats periòdiques amb la Biblioteca i treballar per una lectura inclusiva adaptada a les necessitats de la gent gran a través de projectes com Lectura als anys. Així mateix, es valora l'interès de sumar voluntariat i reforçar vincles intergeneracionals.• El treball amb gent gran pot permetre generar projectes i activitats de memòria històrica.• Es poden fer arribar llibres i recursos a gent gran amb mobilitat reduïda.

B

ESTRATÈGIA I LÍ- NIES D'ACTUACIÓ

A partir de les propostes recollides, el grup impulsor ha dissenyat el pla d'acció que respon a la voluntat d'esdevenir un municipi lector.

Missió

La missió del Pla de Lectura Municipal d'Altafulla, liderat per la Biblioteca Martí Magriñà, és dissenyar una estratègia per fomentar la lectura a tota la ciutadania. El PLM vol promoure, a través de la lectura, el desenvolupament personal de la ciutadania i la transformació de la societat garantint la igualtat d'oportunitats i la cohesió social.

Línies estratègiques

El PLM té quatre línies estratègiques amb els seus objectius i projectes específics. Distingirem dos tipologies d'estratègies, en primer lloc, trobem dues línies estratègiques àmplies, que es dirigeixen al global de la població:

- A El foment de la lectura com un fet cultural i comunitari**

- B Consolidar la Biblioteca com un equipament clau del foment lector**

En segon lloc dues línies estratègiques que es dirigeixen a col·lectius específics:

- C Foment de la lectura entre els infants i els joves**

- D Accessibilitat dels col·lectius amb discapacitat i necessitats especials**

A El foment de la lectura com un fet cultural i comunitari

Consolidar la lectura com a activitat cultural

- Desenvolupar i consolidar activitats que presentin la lectura com un element de cultura local i general (clubs de lectura, trobades amb autors, presentacions de llibres, exposicions literàries).
- Promoure el reconeixement de la literatura local i catalana com a patrimoni cultural.

Fomentar la participació comunitària a través de la lectura

- Impulsar iniciatives de lectura compartida (lectures en veu alta, contacontes, maratons de lectura) que involucrin famílies, escoles, entitats i ciutadania en general.
- Crear espais i moments de trobada al voltant de la lectura (biblioteques, espais culturals, espais públics).

Integrar la lectura en la vida quotidiana del municipi

- Incentivar la presència de llibres i materials de lectura en espais públics (cafès, comerços, transport públic, parcs, centres esportius).
- Desenvolupar campanyes que mostrin la lectura com una activitat accessible i quotidiana per a totes les edats.

Potenciar la lectura com a eina de cohesió social

- Desenvolupar programes que arribin a col·lectius amb menys accés als llibres (gent gran, col·lectius vulnerables, immigrants).
- Utilitzar la lectura per fomentar la diversitat cultural, el respecte i la inclusió dins del municipi.

B. ESTRATÈGIA I LINIES D'ACTUACIÓ

Projectes actius:

- Biblionius - Implementat
- Bibliomar - Implementat

Projectes per implementar:

A) El foment de la lectura com un fet cultural i comunitari

Nom de l'acció	Sant Jordi comunitari
Descripció	El projecte té com a objectiu fer del Sant Jordi d'Altafulla una festa més comunitària, implicant activament tots els sectors del municipi. Es proposa la participació de les escoles, l'institut, l'escola de música, entitats culturals i socials, i altres col·lectius locals en activitats conjuntes. L'estratègia busca reforçar la cohesió social i cultural del municipi i consolidar el Sant Jordi com una celebració col·lectiva i participativa.
Possibles accions	<ul style="list-style-type: none">· Creació d'una taula de treball de Sant Jordi per l'organització d'activitats col·laboratives entre entitats i equipaments.· Promoure activitats en les que puguin participar grups de les escoles i l'institut durant la diada· Crear una agenda conjunta d'activitats
Agents responsables	Ajuntament Regidoria de cultura
Agents implicats	Centres educatius Entitats culturals Agents culturals (artistes, companyies de teatre, corals, autors/es, etc.)
Calendari	Proposta anual Organització de febrer a abril Jornada 23 d'abril (diada de Sant Jordi)
Indicadors d'avaluació	<ul style="list-style-type: none">· Nombre de sessions de treball· Nombre d'entitats participants a les sessions de treball· Nombre d'entitats participants a la diada· Nombre d'activitats programades· Nombre d'alumnat participant a les activitats· Nivell de satisfacció de les entitats organitzadores
Pressupost	No requereix

B. ESTRATÈGIA I LINIES D'ACTUACIÓ

A) El foment de la lectura com un fet cultural i comunitari

Nom de l'acció	Grup motor comunitari pel foment lector
Descripció	Creació d'un grup conformat per entitats, equipaments, serveis i agents socials i culturals que tenen interès en el foment de la lectura, vinculant aquest àmbit amb altres àrees com la cultura, l'esport o la salut. Així mateix, el seu objectiu també és el seguiment de la implementació del Pla de Lectura Municipal.
Possibles accions	<ul style="list-style-type: none">· Trobades periòdiques per compartir i impulsar accions i projectes de foment de la lectura.· Portar un seguiment del desplegament del Pla de Lectura municipal i els seus projectes.· Implementar una jornada anual de foment de la cultura inclusiva, amb especial incidència a la lectura i literatura inclusiva.
Agents responsables	Regidoria de Cultura i Regidoria d'Educació
Agents implicats	Centres educatius, AFA's, entitats i ciutadania en general.
Calendari	Renovació del grup de forma anual fins a la fi del Pla
Indicadors d'avaluació	<ul style="list-style-type: none">· Nombre de sessions de treball· Nombre d'entitats participants a les sessions de treball· Nombre de projectes impulsats· Avaluació qualitativa dels projectes impulsats
Pressupost	No requereix

Altres possibles iniciatives:

- Fer ús dels aparadors dels comerços per visibilitzar llibres (es poden fer per temàtiques, festivitats, promoció d'autors/es locals, etc.)
- Presentacions de llibres en llocs singulars (patrimoni, espai públic,

comerços, etc.)

- Vermuts literaris en espais singular, al carrer, a la platja, etc.
- Apadrinar llibres: un comerç apadrina un llibre i si es compra a l'establiment hi ha un descompte

B Consolidar la Biblioteca com un equipament clau del foment lector

Consolidar la biblioteca com a punt de trobada i convivència ciutadana

· Seguir treballant per fer de la biblioteca un espai obert, inclusiu i de relació entre persones i col·lectius diversos.

Potenciar el paper de la biblioteca com a motor cultural local

· Dinamitzar la programació cultural i literària, connectant-la amb les necessitats i interessos del municipi.

Enfortir les aliances amb entitats i serveis del territori

· Col·laborar amb escoles, associacions, entitats culturals i socials per generar projectes compartits.

Fomentar la participació activa de la ciutadania en la vida de la biblioteca

· Implicar veïns, infants, joves, famílies i col·lectius en la definició, organització i avaluació d'activitats.

Impulsar la biblioteca com a espai d'aprenentatge al llarg de la vida

· Oferir tallers, formacions i recursos que contribueixin a la capacitat personal, digital i professional.

Convertir la biblioteca en un espai de promoció de la diversitat i la inclusió

· Generar activitats que reflecteixin la pluralitat cultural, lingüística i social del municipi.

Dotar de recursos la biblioteca per l'impuls i/o consolidació de projectes

· Disposar de partides econòmiques que permetin la contractació de persones que portin a terme els projectes, dotacions adequades per impulsar l'adquisició de fons.

Millorar l'equipament per consolidar l'espai infantil limitant el jardí com un espai propi de la Biblioteca per realitzar activitats pels infants i convertirlo també en un espai de lectura i tallers per tothom, lectures en veu alta per la gent gran, per exemple.

Projectes actius:

Tots els projectes que desenvolupa la Biblioteca Martí Magriñà (veure apartat 3.1.

B. ESTRATÈGIA I LINIES D'ACTUACIÓ

Projectes per implementar:

B) Consolidar la Biblioteca com un equipament clau del foment lector

Nom de l'acció	Conductors/es de Club de Lectura retribuïts
Descripció	Els conductors o mediadors literaris dels Clubs de lectura són la persona que acompanya i facilita el procés de lectura col·lectiva. Aquesta figura crea les condicions perquè els participants se sentin còmodes pensant, dialogant i gaudint del llibre. Les seves funcions principals inclouen la selecció i contextualització de les lectures, la dinamització de la conversa, l'acompanyament de la comprensió lectora dels textos i el foment del plaer de la lectura.
Possibles accions	<ul style="list-style-type: none">· Incloure autors i autores locals (Baix Gaià)· Fer els Clubs de Lectura en nous espais pensats per arribar a nous públics
Agents responsables	Biblioteca Municipal
Agents implicats	<ul style="list-style-type: none">· Editorial La Banya· Llibreria Bruna· Centre d'estudis· Esplai de la Gent Gran· Altres entitats i equipaments on es podrien fer els grups de lectura
Calendari	Programa anual
Indicadors d'avaluació	Número de Clubs de Lectura Número de nous usuàries/es als Clubs Número de llibres locals inclosos als Clubs Número de contractacions de conductors/es dels Clubs Número d'activitats vinculades als Clubs Nivell de satisfacció de les usuàries

Pressupost

Altres possibles iniciatives:

- Millora de la comunicació entre la Biblioteca i entitats com el Centre d'Estudis o l'Ateneu de Dones. Per això s'obrirà un canal de comunicació bidireccional, reforçant la difusió de les activitats per tal d'arribar a tota la ciutadania.
- Creació d'un racó d'autors/es i edicions locals a la Biblioteca, per tal de visibilitzar el talent local.

C Foment de la lectura entre els infants i els joves

↙ Crear hàbits lectors des de la primera infància

- Promoure el contacte amb el llibre des d'edats primerenques a través d'activitats a escoles bressol, biblioteques i espais familiars.

↙ Consolidar la lectura com a activitat d'oci i aprenentatge entre els joves

- Fomentar que la lectura no es vegi només com una obligació escolar, sinó com una experiència plaent i enriquidora.

↙ Ampliar i actualitzar els fons de la biblioteca municipal i escolar

- Garantir col·leccions actualitzades i diverses (còmic, manga, novel·la juvenil, llibres digitals, literatura de gènere, etc.).

↙ Enfortir la relació entre l'escola, la biblioteca i la família

- Impulsar projectes compartits per acompanyar els infants i joves en el desenvolupament de competències lectores.

↙ Fomentar la participació activa dels infants i joves en la vida cultural del municipi

- Crear espais de trobada (clubs de lectura, tallers creatius, concursos literaris, festivals juvenils) on siguin protagonistes.

Projectes actius:

Motxilles viatgeres

Lots de lectura

Formació usuaris

Formació digital

Lots temàtics

Iniciatives impulsades pels propis centres educatius en col·laboració amb altres administracions i entitats (Veure 3.2.)

B. ESTRATÈGIA I LINIES D'ACTUACIÓ

Projectes per implementar:

C) Foment de la lectura entre els infants i els joves

Nom de l'acció	Clubs de lectura per infants i joves a la Biblioteca
Descripció	<p>Programa que implica a la comunitat educativa i les famílies per garantir el dret a la lectura i fomentar l'hàbit lector millorant la comprensió lectora des de tres eixos : municipi, educació i família sota la coordinació de la Biblioteca. Es tracta d'una activitat cultural i educativa pensada per fomentar l'hàbit lector entre els més joves d'una manera lúdica, participativa i guiada</p> <ul style="list-style-type: none">· Promoure el plaer per la lectura entre els infants de la població des de l'escola bressol fins a secundària.· Assolir un compromís ferm per part de tot el municipi envers la lectura i el seu desenvolupament· Formar ciutadans compromesos i responsables , conscients del seu entorn i la cultura a partir de la lectura com a eina per ampliar la visió del món i la capacitat crítica· Potenciar la relació amb la biblioteca com a centre de recursos i dinamització cultural <p>La motivació és la creació d'un espai de trobada, diàleg i reflexió al voltant dels llibres. El perfil de participants són nens, nenes i joves de diferents franges d'edat (per exemple: de 6 a 8 anys, de 9 a 12 anys, o adolescents de 13 a 16).</p> <p>S'organitzen en grups homogenis segons l'edat o el nivell lector. La participació és voluntària i gratuïta, amb inscripció prèvia. Es reuneixen quinzenalment o mensualment, normalment en horari de tarda. Les sessions de converses i debats sobre la lectura tenen una durada aproximada de 60 a 90 minuts.</p> <p>Els llibres són seleccionats per la bibliotecària o coordinadora del club, tenint en compte l'edat, els interessos dels participants i la qualitat literària. (títols de literatura infantil i juvenil, clàssics adaptats o novetats editorials)</p> <p>Les trobades tenen lloc a la mateixa Biblioteca d'Altafulla, en la Sala Infantil o espai habilitat per a grups. Es poden utilitzar suports audiovisuals, manualitats o recursos digitals per fer les sessions més interactives. La dinamització del club pot anar a càrrec de personal de la biblioteca o bé de professionals externs especialitzats (com conta contes, animadors a la lectura o mestres).</p>

B. ESTRATÈGIA I LINIES D'ACTUACIÓ

Possibles accions	<ul style="list-style-type: none">· Trobades amb autors/il·lustradors.· Jocs relacionats amb el llibre.· Activitats creatives (dibuix, escriptura, dramatitzacions).· Recomanacions de lectures entre els participants.· Votacions dels· Participació en certàmens literaris o jornades especials (Dia del Llibre, Setmana de la Lectura...).· Intercanvi de llibres o recomanacions amb altres clubs de lectura
Agents responsables	Biblioteca Martí Magriñà
Agents implicats	<ul style="list-style-type: none">· Centres educatius· Afa's· Escola de Música
Calendari	A determinar
Indicadors d'avaluació	Número de Clubs de Lectura Número de nous usuàries/es als Clubs Número de contractacions de conductors/es dels Clubs Número d'activitats vinculades als Clubs Nivell de satisfacció de les usuàries
Pressupost	<i>Contemplat dins del pressupost d'activitats: 1.000 euros anuals a repartir entre les activitats programades.</i>

B. ESTRATÈGIA I LINIES D'ACTUACIÓ

C) Foment de la lectura entre els infants i els joves

Nom de l'acció	Contacontes
Descripció	Els contacontes permeten estimular l'interès dels infants en la literatura, fent arribar l'emoció i la màgia del relat, transmetent la tradició oral i fomentant el plaer d'escoltar i imaginar.
Possibles accions	<ul style="list-style-type: none">· Contractació de contacontes pel programa anual d'activitats· Tallers de lectura, matèries diverses
Agents responsa- bles	Biblioteca Municipal
Agents implicats	<ul style="list-style-type: none">· Centres educatius· Afa's
Calendari	A determinar
Indicadors d'ava- luació	Número de contacontes Número de participants Número de contractacions de contacontes Número d'activitats vinculades Nivell de satisfacció dels infants i de les persones acompanyants
Pressupost	<i>Contemplat dins del pressupost d'activitats: 1.000 euros anuals a repartir entre les activitats programades.</i>

B. ESTRATÈGIA I LÍNIES D'ACTUACIÓ

C) Foment de la lectura entre els infants i els joves

Nom de l'acció	Creació i implementació del Pla de Lectura de Centre
Descripció	El PLEC és el document que defineix i recull les línies d'actuació i el propòsit principal és: <ul style="list-style-type: none">· Fomentar l'hàbit lector· Millorar la comprensió lectora· Integrar la lectura en totes les àrees del currículum· Dinamitzar espais i recursos de lectura· Implicar tota la comunitat educativa· Avaluar i millorar les estratègies lectores
Possibles accions	<ul style="list-style-type: none">· Creació del PLEC per part de cada un dels centres educatius.· Es poden posar en comú en el marc de les trobades del grup de foment lector
Agents responsa- bles	<ul style="list-style-type: none">· Els propis centres educatius
Agents implicats	Biblioteca Municipal
Calendari	A determinar segons el centre educatiu

D **Accessibilitat dels col·lectius amb discapacitat i necessitats especials**

El concepte d'accessibilitat universal és un dret dels ciutadans que s'està incorporant poc a poc en tots els àmbits de la societat. A dia d'avui, als equipaments bibliotecaris, continuen existint barreres que impedeixen que els col·lectius de persones amb discapacitat tinguin accés als serveis i als fons bibliogràfics en igualtat de condicions que la resta dels ciutadans. Les biblioteques públiques, com a institucions democràtiques, tenen un paper important com a agents divulgadors de la inclusió i haurien de poder garantir el dret universal d'accés a la informació, a la cultura i a la lectura.

Una societat accessible és fonamental per tal que totes les persones puguin dur a terme les activitats de la vida diària i quotidiana de la manera més autònoma possible, ha que l'accessibilitat incideix directament en la funcionalitat de totes elles, en la qualitat de vida, permet l'exercici dels drets i evita les desigualtats que generen les barreres de tot tipus, tant físiques, sensorial com actitudinals.

Les biblioteques públiques tenen un paper important com a agent divulgadors de la inclusió i han de garantir el dret universal d'accés a la informació, a la cultura i a la lectura. Amb aquest objectiu, l'equip de la biblioteca Martí Magriñà ens plantejarem un seguit de projectes i accions per assolir la inclusivitat i la transversalitat de l'accés a la lectura tenint en compte tots els factors que poden dificultar el gaudir de la lectura a determinades franges de població.

La Biblioteca Martí Magriñà compleix els requisits arquitectònics d'accessibilitat, l'equipament garanteix la utilització autònoma, segura i amb comoditat a tota la ciutadania. (RD 505/2007, Decret 209/2023, Llei 13/2014)

Ara bé, com agents del desenvolupament sostenible ens emmirallem en la Comissió Europea que ha elaborat l'Estratègia sobre els drets de les persones amb discapacitat 2021-2030, la mateixa identifica vuit àrees primordials d'actuació, la primera de les quals és l'accessibilitat als béns i els serveis, especialment els serveis públics, i la utilització de dispositius de suport per les persones amb discapacitat.

B. ESTRATÈGIA I LINIES D'ACTUACIÓ

↙ **Garantir l'accés universal als recursos de lectura**

- Assegurar que les biblioteques municipals i espais de lectura compleixin criteris d'accessibilitat física, sensorial i cognitiva.
- Disposar de materials en formats accessibles (lectura fàcil, braille, audiollibres, llibres electrònics adaptats, etc.).

↙ **Promoure la inclusió cultural i educativa dels col·lectius amb discapacitat**

- Fomentar la participació activa en activitats literàries, clubs de lectura inclusius o tallers adaptats.
- Visibilitzar les obres d'autors amb discapacitat o que tractin la diversitat funcional.

↙ **Reduir les barreres de comunicació i informació**

- Garantir que la informació sobre serveis, activitats i recursos de lectura sigui difosa en formats accessibles (pictogrames, llengua de signes, lectura fàcil).
- Formar el personal municipal i bibliotecari en atenció inclusiva.

↙ **Potenciar la cooperació amb entitats i serveis especialitzats**

- Establir aliances amb associacions de persones amb discapacitat per detectar necessitats i co-dissenyar activitats.
- Treballar amb centres educatius, serveis socials i entitats culturals per arribar a més usuaris.

Projectes per implementar:

D) Accessibilitat dels col·lectius amb discapacitat i necessitats especials

Nom de l'acció	Biblioteca inclusiva
Descripció	És necessària la transformació de la Biblioteca d'Altafulla en un espai inclusiu i una biblioteca "per tothom" com a pas necessari per garantir l'exercici efectiu dels drets culturals de tota la ciutadania, que permeti d'avançar cap a la plena autonomia de les persones, eviti la discriminació i propicii la igualtat d'oportunitats per a tothom, especialment per a les persones amb discapacitat.
Possibles accions	<ul style="list-style-type: none"> · Eines per a l'accessibilitat auditiva: Sistemes d'anells d'inducció magnètica, · Eines i materials accessibles per problemes i discapacitats visuals com lupes, lectura fàcil, lletra gran, Braille, audiollibres, kits específics · Col·laboració amb diverses entitats de col·lectius amb discapacitats tant amb projectes d'inserció laboral com amb la prestació d'activitats i serveis: CREDA, ONCE, DOWN Lleida, Aspid, Aspros...Materials i col·leccions adaptades · Recursos digitals accessibles: apps, webs i continguts que compleixin amb normes WCAG 2.1 (mínim nivell AA), conformes amb el RD 1112/2018 i normativa europea (Directiva 2016/2102, EN 301 549). · Serveis i activitats inclusives adaptades a tots els públics: lectures fàcils, clubs de lectura per persones amb discapacitat intel·lectual, visites adaptades, cooperació amb entitats especialitzades, programes de sensibilització. · Incorporar a la col·lecció de la biblioteca fons bibliogràfics inclusius
Agents responsables	Biblioteca Martí Magriñà
Agents implicats	Entitats vinculades a l'accessibilitat i la inclusió Entitats locals
Calendari	A determinar
Indicadors d'avaluació	<ul style="list-style-type: none"> · Número de recursos incorporats per l'accessibilitat · Número d'activitats de promoció de la lectura inclusiva · Número d'entitats participants a les activitats · Nivell de satisfacció de les persones usuàries que fan us dels recursos d'accessibilitat.
Pressupost	Lupes de lectura fàcil, sistemes d'anells d'inducció magnètica, kits específics per l'accessibilitat: 1.000 euros Fons de llibres inclusius i adaptats: 500 euros

B. ESTRATÈGIA I LINIES D'ACTUACIÓ

D) Accessibilitat dels col·lectius amb discapacitat i necessitats especials

Nom de l'acció	Lectura als anys
Descripció	El projecte està adreçat a gent gran que pateixen una discapacitat visual, que tenen una mobilitat reduïda, o que no poden desplaçar-se a la Biblioteca per poder gaudir del plaer de la lectura.
Possibles accions	<ul style="list-style-type: none">· Lectura en veu alta al domicili de qualsevol document de la biblioteca. Es tracta d'una iniciativa basada en els voluntaris que vulguin compartir lectures de forma personalitzada amb les persones grans en funció de les seves preferències.· Préstec a casa. En aquest cas, aquest servei està destinat a qui pateix problemes de mobilitat. Servei de préstec de llibres, pel·lícules etc.· Grup de lectura en veu alta a l'espai de la Biblioteca. En col·laboració amb Acció Social facilitar el transport col·lectiu de les persones amb problemes de mobilitat (servei ja ofert per la Regidoria en altres àrees) . Un cop al mes per exemple convertir la biblioteca com a espai d'oci i punt de trobada. El club de lectura respon a la idea d'oferir als usuaris participants un lloc agradable on coincidir amb persones de la mateixa generació i gust per la literatura, per a intercanviar idees, sensacions o propostes sorgides a través d'una lectura en veu alta realitzada per un voluntari.
Agents responsables	Programa Municipal per la Gent Gran – Regidoria d'acció social i Gent gran i Biblioteca Martí Magriñà
Agents implicats	<ul style="list-style-type: none">· Servei Bon Dia· CAP· Esplai de la Gent Gran· Ateneu Cultural de Dones· Regidoria Acció Social i Gent Gran
Calendari	A determinar
Indicadors d'avaluació	<ul style="list-style-type: none">· Número d'activitats realitzades· Número de préstecs realitzats· Número de voluntaris/es· Número d'entitats participants a les activitats i serveis disponibles· Nivell de satisfacció de les persones usuàries
Pressupost	<i>Contemplat dins del pressupost d'activitats: 1.000 euros anuals a repartir entre les activitats programades.</i>

B. ESTRATÈGIA I LINIES D'ACTUACIÓ

D) Accessibilitat dels col·lectius amb discapacitat i necessitats especials

Nom de l'acció	Club de lectura fàcil
Descripció	<p>Mitjançant el club de lectura fàcil per a infants de 7 a 10 anys i amb problemes de comprensió lectora transitòria, volen proporcionar-los-hi la descoberta del plaer de la lectura.</p> <p>Detecció de necessitats: La comprensió lectora és l'eina més important per tal d'aprendre, conèixer i comprendre el món on vivim. Hi ha infants i joves que no tenen facilitat per comprendre allò que llegeixen i això els allunya de la possibilitat d'aprendre i gaudir de la lectura.</p> <p>Detecció de necessitats: La comprensió lectora és l'eina més important per tal d'aprendre, conèixer i comprendre el món on vivim. Hi ha infants i joves que no tenen facilitat per comprendre allò que llegeixen i això els allunya de la possibilitat d'aprendre i gaudir de la lectura.</p>
Possibles accions	<ul style="list-style-type: none">- Crida de voluntariat- Conformació del grup- Programació de les trobades- Difusió del Club
Agents responsables	Biblioteca Martí Magriñà
Agents implicats	Voluntariat Centres educatius Entitats vinculades a l'accessibilitat i la inclusió
Calendari	A determinar
Indicadors d'avaluació	<ul style="list-style-type: none">· Número de persones participants· Número de trobades del club· Valoració qualitativa de les participants· Valoració qualitativa de les famílies
Pressupost	<i>No en necessita</i>

C

BIBLIOGRAFIA

- Pla Nacional del Llibre i la lectura. Consell Nacional de la Lectura. Generalitat de Catalunya (2023):<https://govern.cat/govern/docs/2023/07/18/15/25/13d6b606-efb4-4127-bba0-4e41a3a6e0cf.pdf>
- Sistema de Lectura Pública de Catalunya. Balanç 2023. Generalitat de Catalunya (2024):
- <https://biblioteques.gencat.cat/web/.content/tematic/biblioteques/dades-al-dia/estadistiques/balancos/documents/Balanc-2023.pdf>

