

Plaça del Pou

núm. 259 / agost 2024 / www.altafulla.cat



5 EL PLE

Més d'1,5 milions d'euros per finançar diverses inversions

7 GENT GRAN

Visiten diferents centres de dia que podrien ser factibles a Altafulla

9 MÚSICA

Es plantegen obrir nous escenaris després de l'èxit de l'Altacústic 2024

12 MEDI AMBIENT

La UPC conclou que les tempestes de l'est són les que més afecten la platja

LA DIADA DE LES CULTURES RECUPERA ELS GAMMA EXTRA

Plaça del Pou

www.altafulla.cat

El ciberassetjament és una de les principals amenaces a la llibertat d'expressió

Als xarxes socials hi tenim un problema, i ho sabem. Sobretot a X (abans Twitter). Organitzacions de defensa dels periodistes ja consideren el que s'anomena "Online Harrassment" és una de les principals amenaces a la llibertat d'expressió i a la llibertat de premsa al món, sobretot en el cas d'activistes i periodistes. Denunciar l'assetjament digital no significa intentar reduir la llibertat d'expressió a Internet. És una qüestió molt greu. No ens ho podem seguir prenent com una broma. No cal fer-se el milhomes afirmant frases com: "A mi no m'afecta, bloqueja i ja està". Arguments mil cops sentits. No és cert. T'afecta, sempre t'afecta. Ells i elles, els i les que s'amaguen darrera de l'anonimat perquè saben que estan cometent delictes, en el fons, volen reduir la llibertat dels que, segons ells, consideren els seus enemics. La de periodistes, activistes, polítics, membres d'entitats, tot el que sigui diferent a ells i elles.

Al món anglosaxó, a diferència d'aquí, hi ha un debat molt seriós sobre el tema. Aquí, quan algú es queixa d'assetjament digital, tot són brometes, ironies... Aquí, fins i tot, alguns tuitstars, han posat 'm'agrada' i han repulat publicacions de perfils anònims quan el que diuen consideren que els pot jugar a favor. Sense cap mena d'empatia i escrúpols. Però sobretot és important denunciar com l'assetjament online està afectant espais més desprotegits legalment que els polítics i els partits polítics: com afecta a periodistes i a professionals que, per fer la seva feina, són assetjats de manera vil i miserable; o veïns i veïnes que, pel sol fet de pertànyer a una

entitat de cultura popular són acusats de greus delictes insinuant maltractament infantil i abús a menors d'edat. No estem parlant de ximpleries, ni d'insults de pati d'escola, ni d'hiperventilats. Aclariment per a susceptibles: els trols dels quals parlem i parlen aquestes organitzacions són usuaris d'Internet, generalment de Twitter (X), amb perfil anònim, que es dediquen continuament a atacar i assetjar periodistes, representants socials i polítics per generar estats d'opinió. No parlem aquí d'usuaris anònims o no anònims que facin crítiques, queixes o retrets a polítics o periodistes. Parlem de ciberassetjament, parlem d'un delicte.

L'assetjament digital —sobretot anònim— és una de les principals amenaces a la llibertat d'expressió i a la llibertat de premsa. Ja el 2016 es parlava d'aquest greu problema. De fet, va ser una de les principals conclusions d'unes jornades que va reunir aquell any a San Francisco a representants de la UNESCO, de l'International Press Institute, Committee to Protect Journalists, el Representant per la Llibertat dels Mitjans de l'OSCE i el Relator Especial de l'ONU sobre la promoció i protecció del dret a la llibertat d'opinió i d'expressió, entre d'altres. Van ser molt clars al respecte: "La conclusió és que el ciberassetjament dona com a resultats l'angoixa psicològica i l'autocensura, i en alguns casos fins i tot pot venir seguida d'atacs físics". I aquesta gravíssima situació s'està produint a Altafulla, i s'ha de resoldre com més aviat millor. A Altafulla tenim una normativa municipal ben clara, i s'ha de respectar governi qui governi. •

Butlletí d'Informació Municipal de l'Ajuntament d'Altafulla

• **Edita** / Àrea Municipal de Mitjans de Comunicació d'Altafulla Plaça del Pou, 1. 43893 ALTAFULLA

• **Direcció** / Àrea Municipal de Mitjans de Comunicació.

• **Redacció** / Eduard Virgili, Carol Cubota i Albert Jansà.

• **Col·laboradors** / Marc Pérez, Pau Corbalán, Cristian Muñoz, Castellans d'Altafulla, Escola Municipal d'Adults, Consell Comarcal del Tarragonès, Altacústic i Etecnic.

• **Portada** / Emoció a flor de pell després de descarregar el 4 de 7 amb agulla. / Foto: Cristian Muñoz

• **Coordinació** / Albert Jansà Nou Silva Equips SL 977 248 883 placadelpou@altafulla.cat

• **Disseny** / Croma Produccions Multimèdia

• **Producció** / Nou Silva Equips SL

• **Dipòsit Legal** / T-1721-1999

• **Tirada** / 2.200 exemplars

Sumari

EL PLE 4 | 5

Pas endavant perquè la Violeta sigui polivalent
Actualitzen diferents preus públics com les visites
Primer pas cap a l'homologació de l'Escola d'Adults
Més d'1,5 milions d'euros per a inversions
Reorganitzen algunes illes de contenidors

BENESTAR SOCIAL I GENT GRAN 6 | 7

Unes 800 persones, ateses pels Serveis Socials
El 100% de l'alumnat recomanaria l'Escola d'Adults
Visiten diferents models de centre de dia

EQUIPAMENTS I MÚSICA 8 | 9

La nova sala infantil de la Biblioteca, ja operativa
Adhesió al decàleg per a l'empadronament
El Mulla't recapta mil euros a la Piscina Municipal
L'Altacústic podria obrir nous escenaris el 2025

OPINIÓ I FÒRUM 10 | 11

MEDI AMBIENT 12

Primers resultats sobre la platja de la UPC
Els busos pararan a Altafulla en el tall de vies

VIA PÚBLICA 15

La Policia Local ja compta amb grua pròpia
Més atenció al públic a la comissaria
Entra en funcionament el carregador elèctric

ON POTS TROBAR EL "PLAÇA DEL POU"?

La "Plaça del Pou" es distribueix a l'Ajuntament, Altafulla Ràdio, Consultori Mèdic, Llar d'Infants Hort de Pau, Esplai de la Gent Gran, Biblioteca Municipal, Forn Nogués, Gelateria La Perla, Forns Martí (Ronda, carrer Martí d'Ardenya i barri marítim), Farmàcia Altafulla Mar, Alta Legal, Bar la Violeta i Centre Cívic de Brises del Mar.

Descarrega't el 'Plaça del Pou' en pdf!



<https://www.altafulla.cat/serveis/proximitat/butlleti-placa-del-pou>

JA US PODEU ANUNCIAR A:

Plaça del Pou

Informació i inserció d'anuncis:

635 83 30 94

placadelpou@altafulla.cat

Àrea de Mitjans de Comunicació

Ens interessa que hi participis:

Envieu els vostres articles a placadelpou@altafulla.cat.

La "Plaça del Pou" tria per publicar aquells textos que no superin els 2.000 caràcters amb espai inclòs.

Els articles han d'anar signats amb nom i cognoms i hi ha de constar el DNI o el passaport, l'adreça i el telèfon. La "Plaça del Pou" es reserva el dret de resumir-ne o extractar-ne el contingut i de publicar els que consideri oportuns.



Els gamma extra tornen a veure's en la Diada de les Cultures

Que la plaça del Pou és una de les places per excel·lència del fet casteller no és cap novetat. Però el que sí va ser notícia el passat 13 de juliol va ser que la Diada de les Cultures recuperava després de set anys els **castells de gamma extra**, i que els Castellers d'Altafulla van fer valer la bona feina als assajos complint l'objectiu de descarregar el 4 de 7 amb l'agulla defensat a ultrança per un segon, com el Pruden Moreno, que va fer saltar les llàgrimes dels liles a plaça.

Així, els Castellers de Vilafranca van emmanillar de nou Altafulla amb la **torre de 9 amb folre i manilles**, la cinquena que completen en aquesta plaça. Hi van sumar també el 4 i el 3 de 9 amb folre, i van quedar a només uns segons d'anotar-se un doblot de gamma extra quan la indecisió final de l'enganeta va deixar en intent desmuntat el pilar de 8 amb folre i manilles per part de les camises de Cal Figarot a Altafulla, on l'han carregat tres cops. En la història més recent, només la Joves de Valls, en la Diada de Sant Martí de l'any passat, l'ha descarregat convertint-se en la primera vegada, des del 1878, que Altafulla tornava a veure plenament executat el gran espadat. Els vilafranquins acabaven l'actuació amb el pilar de 7.

A l'altra banda de la plaça, la Colla Vella dels Xiquets de Valls va signar els dos bàsics de nou amb extremada solvència i diverses rotacions a les estructures. Els rosats també van sumar-hi la catedral, amb un 5 de 8 on van assegurar les bases per un agost carregat de compromisos, començant per Firagost i fins Sant Fèlix. Quant als Xiquets de Tar-



ragona van certificar la feina feta amb els nou pisos amb el 3 de 9 amb folre, molt treballat en cada pis, sobretot als superiors. A l'actuació, hi van afegir el cinquè 5 de 8 del curs, i el 4 de 8.

Els amfitrions dels Castellers d'Altafulla, per la seva banda, van estrenar un **treballadíssim 4 de 7 amb l'agulla**, on l'actuació èpica del tronc va emocionar

a tota una plaça entregada als de Ca l'Ixart. Les cares dels castellers Pruden Moreno i Maria Morell descrivien per sí soles el moment viscut. També van fer el 3 de 7 i el 4 de 7, en la seva millor actuació de la temporada. Una de les notes rellevants va ser el notable volum de camises i samarretes que van formar la seva pinya, una mostra significativa de

la seva capacitat de mobilització al municipi. Emocions a flor de pell que van viure també les persones guanyadores del concurs 'Balcons oberts' promogut per la regidoria de Cultura de l'Ajuntament d'Altafulla. / **Fotos:** Cristian Muñoz / Lins Griñó / Ajuntament •

ALBERT JANSÀ.



CURS 2024-2025
ESCOLA
D'ADULTS
ALTAFULLA

MATRÍCULA OBERTA

Inscriu-t'hi !
Places limitades !

HORARI ATENCIÓ PÚBLIC

De dilluns a divendres
de 16h a 19h

Telèfon
977 65 10 85

correu electrònic
esep.altafulla@esepdual.com

Carrer Boga, 4 - Altafulla - www.altafulla.cat

Idiomes

Català: nivells A-B-C
Anglès: conversa i nivells A-B
Italià: conversa i nivell A-B
Alemany: conversa i nivell A-B
Francès: conversa i nivell A-B

Informàtica

Informàtica bàsica i Competències Digitals nivell 1

Altres

Preparació proves d'accés als Cicles
Formatius
Preparació proves d'accés a la universitat per
a majors de 25 anys



Pas endavant perquè la Violeta sigui polivalent

El Ple d'Altafulla, que es va celebrar el passat 29 de juliol, va fer un pas endavant pel que fa a l'expropiació dels terrenys que serviran per habilitar una tercera porta d'emergències al Casal Cultural la Violeta i que pugui esdevenir un espai polivalent. L'EINA també va manifestar la intenció de construir una entrada principal perquè s'hi pugui accedir per la plaça Martí Royo. La moció va tenir el suport de l'EINA, Junts i el PSC, mentre que Alternativa Altafulla hi va votar en contra, d'una banda, en no estar d'acord amb el model polivalent de la Violeta, i de l'altra, en la protecció patrimonial de l'edifici que ha de ser expropiat.

Paral·lelament a aquesta qüestió, els membres del Ple van aprovar per unanimitat la **suspensió de l'atorgament de llicències per a nous usos en sòls no urbanitzables** del municipi. La suspensió s'ha imposat per adaptar el planejament a diversos requisits, i entre els motius destacats es troba la necessitat d'ajustar-lo a un nou pla urbanístic que regula les activitats de càmping. També es busca donar resposta a l'augment de sol·licituds per instal·lacions d'energia solar i altres infraestructures, en línia amb la legislació sobre emergència climàtica. Altres factors inclouen les noves normatives sobre el transport de mercaderies perilloses, la gestió de l'aigua enfront del risc de sequera, i la revisió de les reserves de sòl per a usos industrials en el nou context econòmic.

El Ple també va aprovar per unanimitat un **inventari de patrimoni municipal de sòl i habitatge**. La coalició Alba Muntadas va explicar que el llistat pretén "endregar el patrimoni" i que es tracta d'un "document



viu" i, per tant, puntualment rebrà tant altes com baixes. Muntadas va destacar el solar de davant del camp de futbol, i va detallar que ara, amb aquest document, se'n podrà licitar la concessió per tal que una empresa interessada hi pugui promoure habitatge social.

Tots els grups polítics també van donar **llum verd a l'aprovació del conveni per a la cessió dels terrenys necessaris per a l'ampliació de l'accés a la urbanització Brises del Mar**. El conveni inclou la

valoració i compensació dels terrenys cedits. Signat el març de 2001, estableix la cessió de 462 m² de terreny per a les obres d'ampliació, amb la condició que, si no es desenvolupaven els drets urbanístics en un termini de deu anys, s'haurien de valorar i indemnitzar els terrenys. Després de superar el termini establert i sense el desenvolupament dels drets urbanístics, els propietaris van sol·licitar la valoració i indemnització dels terrenys, segons va concretar Muntadas. •

Breus

S'ACTUALITZEN ELS PREUS PÚBLICS DE LES VISITES GUIADES I DE LA VIOLETA

El Ple va aprovar inicialment una modificació de l'ordenança fiscal número 32, que afecta els preus públics per a diversos serveis. Entre les novetats destacades hi ha el preu per a les visites guiades, que passarà de 4 a 5 euros per persona. Així mateix, les tarifes per a grups han estat revisades, i s'estableixen nous preus que varien entre 60 i 130 euros segons el nombre de participants i el tipus de visita. El plànol de rutes 'Ronda Verda', que abans costava 2 euros, ara serà gratuït. D'altra banda, el Casal Cultural la Violeta mantindrà les tarifes actuals per a les actuacions, però introduirà noves opcions de descompte per a diferents grups. Els menors de 5 anys, els infants entre 5 i 11 anys, els joves entre 12 i 30 anys, i les persones de 65 anys o més, així com les persones amb mobilitat reduïda i els aturats, podran beneficiar-se de descomptes significatius. A més, es podrà establir un preu popular per a determinats esdeveniments culturals, amb tarifes que aniran dels 2 als 5 euros. També es faran descomptes en abonaments del 15% i 25%. L'objectiu d'aquests ajustos és equilibrar els costos dels serveis amb la demanda i millorar l'accessibilitat a les activitats culturals per a tota la població, va explicar la regidora de Cultura, Gemma Maymó.

S'APROVA UNA MOCIÓ PER FOMENTAR LES BONES PRÀCTIQUES A LES XARXES SOCIALS

L'assetjament anònim a xarxes socials que pateixen des de fa quatre anys càrrecs electes de l'equip de govern de l'EINA, periodistes locals, membres d'entitats de cultura popular, treballadors municipals i veïns i veïnes van centrar l'atenció del Ple. L'EINA va presentar una moció enfocada a crear una comissió especial per recopilar informació dels fets i que la justícia pugui aclarir finalment l'autoria dels atacs. Aquesta moció es va retirar, després que l'EINA obtingués el posicionament contrari d'Alternativa, i dels seus socis de Junts al govern, i l'abstenció del PSC. El ple va acabar aprovant amb els vots de la majoria de regidors i l'abstenció del PSC una moció presentada a última hora per AA que reformulava la de l'EINA. Una proposta que eliminava la creació de la comissió especial enfocada a aclarir els fets, apostant per impartir accions per fomentar bones pràctiques a les xarxes socials en centres educatius i a través de tallers oberts a la ciutadania. Una proposta que no va agradar majoritàriament al públic assistent, molts d'ells afectats per aquest ciberassetjament.

UN PAS MÉS PER A L'HOMOLOGACIÓ DE L'ESCOLA D'ADULTS

El Ple també va aprovar per unanimitat començar el procés per homologar l'Escola d'Adults d'Altafulla. La iniciativa busca garantir que el centre compleixi amb els requisits oficials establerts per la Generalitat de Catalunya. Segons la regidora d'Educació, Eva Martínez, aquest és un primer tràmit administratiu per a què, en un segon pas, el govern català n'aprovi l'homologació i se signi el conveni. •

LES ANDRÒMINES I LA PODA A LA DEIXALLERIA!

Ara pots justificar les teves aportacions a la deixalleria més fàcilment des de l'app "eAgora".

Pots bonificar fins al 20% de la teva taxa d'escombraries!

eAgora

Android iOS

Ajuntament d'Altafulla
Medi Ambient

Signen un préstec d'1,5 milions d'euros per finançar inversions

L'Ajuntament d'Altafulla ha decidit adjudicar una operació de préstec a llarg termini a Banc Sabadell per un import de **1.531.100 euros**. Aquesta decisió forma part del procés per finançar diverses inversions previstes en el pressupost municipal de 2024 com són la **bassa de laminació** i l'**arranjament del passeig de Botigues de Mar**. L'operació de crèdit, amb un termini total d'11 anys, inclou un any de carència en el qual no es realitzaran amortitzacions. El préstec s'amortitzarà en 10 quotes anuals constants a partir d'agost de 2026. El tipus d'interès aplicable serà Euríbor a 12 mesos més un diferencial de 0,19%, amb liquidacions anuals.

La selecció del banc es va realitzar mitjançant un procediment obert on es van considerar les ofertes de BBVA, Banc Sabadell i Caixabank, segons va explicar al Ple el regidor d'Hisenda, Dani Franquès. La proposta de Banc Sabadell es va destacar per oferir el **tipus d'interès més baix**, amb una rebaixa significativa respecte al màxim legal permès. Els criteris d'adjudicació es van basar principalment en el cost total de l'operació, valorant el tipus d'interès i altres condicions financeres com les comissions i les penalitzacions per demora.

Banc Sabadell va oferir les condicions més avantajoses, amb un diferencial sobre Euríbor inferior al de les altres entitats, així com comissions de 0% en concepte d'obertura, estudi i cancel·lació.

La proposta va ser aprovada amb els vots a favor de l'equip de govern (L'EINA i Junts) i del PSC. Per la seva banda Alternativa Altafulla s'hi va abstenir en considerar que l'endeutament arribarà al 16% i, per tant, l'any vinent no es podrà utilitzar el romanent de tresoreria perquè servirà per sufragar el deute.

MÉS DE 439.000 EUROS PER A DIVERSES NECESSITATS

L'Ajuntament d'Altafulla també va donar llum verda a una modificació de crèdit significativa del pressupost municipal, amb l'objectiu d'atendre diverses necessitats i despeses importants que han sorgit. En la proposta presentada pel regidor d'Hisenda es preveu un suplement de crèdit i crèdit extraordinari finançat amb romanent de tresoreria. La modificació, que inclou un suplement de crèdit de 398.100 euros, abastarà diverses àrees, com ara l'energia elèctrica per a serveis públics, el manteniment d'edificis, i la compra de material i equipament per a la brigada municipal. A més, s'in-



crementaran els fons destinats a la realització d'estudis tècnics i la gestió de fires i esdeveniments.

També es va aprovar un crèdit extraordinari de **40.739 euros**, que es destinarà a projectes com la millora de la senyalística per al Casal Cultural la Violeta, la reparació de teulades i l'adquisició de terrenys per a nous vials. Aquesta partida servirà per a finançar actuacions con-

cretes com la senyalització de camins escolars i inversions en infraestructures municipals. Aquesta mesura permetrà a l'Ajuntament afrontar les despeses imprevistes i millorar els serveis i infraestructures del municipi. I com en el cas anterior, el Ple ho va aprovar amb els vots a favor de l'equip de govern i del PSC. Per la seva banda AA s'hi va abstenir. •

Breus

ES REORGANITZEN ALGUNES ILLES DE CONTENIDORS PER AFAVORIR LA SEVA EFICÀCIA

Algunes illes de contenidors d'Altafulla s'han reubicat atenent a les demandes dels usuaris i a la constatació que el seu ús podria ser més eficient amb una altra disposició. D'aquesta manera, el consistori ha decidit reorganitzar alguns d'aquests elements de la via pública per millorar-ne la comoditat i evitar també molèsties als veïns. Un fet que, per exemple, s'ha donat amb l'illa del carrer Esplanes, que ja es va reubicar ara fa tres mesos i que va quedar davant d'uns habitatges de la zona, que es van queixar de molèsties. Ara, aquest conjunt de contenidors ha tornat a moure's atenent a aquestes queixes i analitzant possibles ubicacions s'ha decidit instal·lar-los a peu de carretera per donar servei a la urbanització de Doctor Robert. Com ha explicat la coalcaldesa d'Altafulla i regidora de Via Pública, Alba Muntadas, el seu accés és més còmode per veïns i per vehicles, tant els que circulen per la zona com els camions de la brossa. Igualment, també s'ha eliminat un contenidor de l'àrea comercial, ja que els grans generadors d'aquesta zona, com el supermercat i la botiga de joguines ja gestionen de manera provada els seus residus i, per tant, aquesta illa s'ha redimensionat. Muntadas, a més, ha valorat els reforços d'estiu pel que fa a la revisió i control de les illes de contenidors, especialment de Baix a Mar, per evitar que es desbordin i es mantinguin en bones condicions d'higiene i d'aspecte. Considera que no hi ha hagut grans desbordaments ni moltes queixes, i s'estan mantenint prou controlats els punts més conflictius, com podrien ser la plaça Boters, i els carrers Enviada o Atzavares. Amb tot, assegura que cal estar alerta ara que s'entra en el punt àlgid de l'estiu, les setmanes amb major activitat.

S'APROVEN LES FESTES LOCALS I UN INCREMENT DEL 2% DELS SOUS PER AL PERSONAL MUNICIPAL

L'Ajuntament d'Altafulla ha presentat una proposta per establir com a festes locals per al 2025 els dies 22 d'abril i 11 de novembre, segons les directrius del Departament d'Empresa i Treball. Aquesta decisió, aprovada pel Ple, va prosperar per unanimitat i coincideix amb Sant Martí i el Dimarts de Pasqua. D'altra banda, el consistori va acordar un increment retributiu del 2% per al personal funcionari i laboral, efectiu des de l'1 de gener de 2024, i també va donar llum verda a una modificació a la seva plantilla de personal per incorporar una plaça de xofer per al servei de transport adaptat. Aquesta plaça, que estava prevista en el pressupost de 2022 però no es va incloure en el pressupost de 2024, és essencial, segons va explicar l'equip de govern, per garantir la continuïtat del servei. •



PISCINA MUNICIPAL
d'Altafulla

TEMPORADA

Del 22 de juny a l'11 de setembre **2024**

HORARI

De dilluns a diumenge d'11h a 15h i de 16h a 20h

PREUS PÚBLICS

		Tarifa normal	*Bo familiar (preu per membre)
-Menors o igual de 16; -Majors o igual a 65; -Persones jubilades, pensionistes o amb diversitat funcional.	Abonament temporada	25,00 €	12,50 €
	Abonament mensual	15,00 €	7,50 €
	Entrada diària	2,00 €	-
-Entre 16 i 65 anys.	Abonament temporada	40,00 €	20,00 €
	Abonament mensual	20,00 €	10,00 €
	Entrada diària	3,00 €	-

*Menors de 14 anys, han d'anar acompanyats d'una persona adulta o d'una persona entre 16 i fins a 18 anys, prèvia autorització familiar.
-De 14 fins a 16 anys, podran entrar sense acompanyament, prèvia autorització familiar.
Descarrega l'autorització a www.altfulla.cat

Novetat!

→

Els abonaments tant de temporada com mensuals els podreu adquirir a través de l'APP Reserva Play. Trobareu més informació a www.altfulla.cat, recepció de l'Ajuntament, a partir del 22/06 a la recepció de la piscina municipal i escanejant el següent QR:





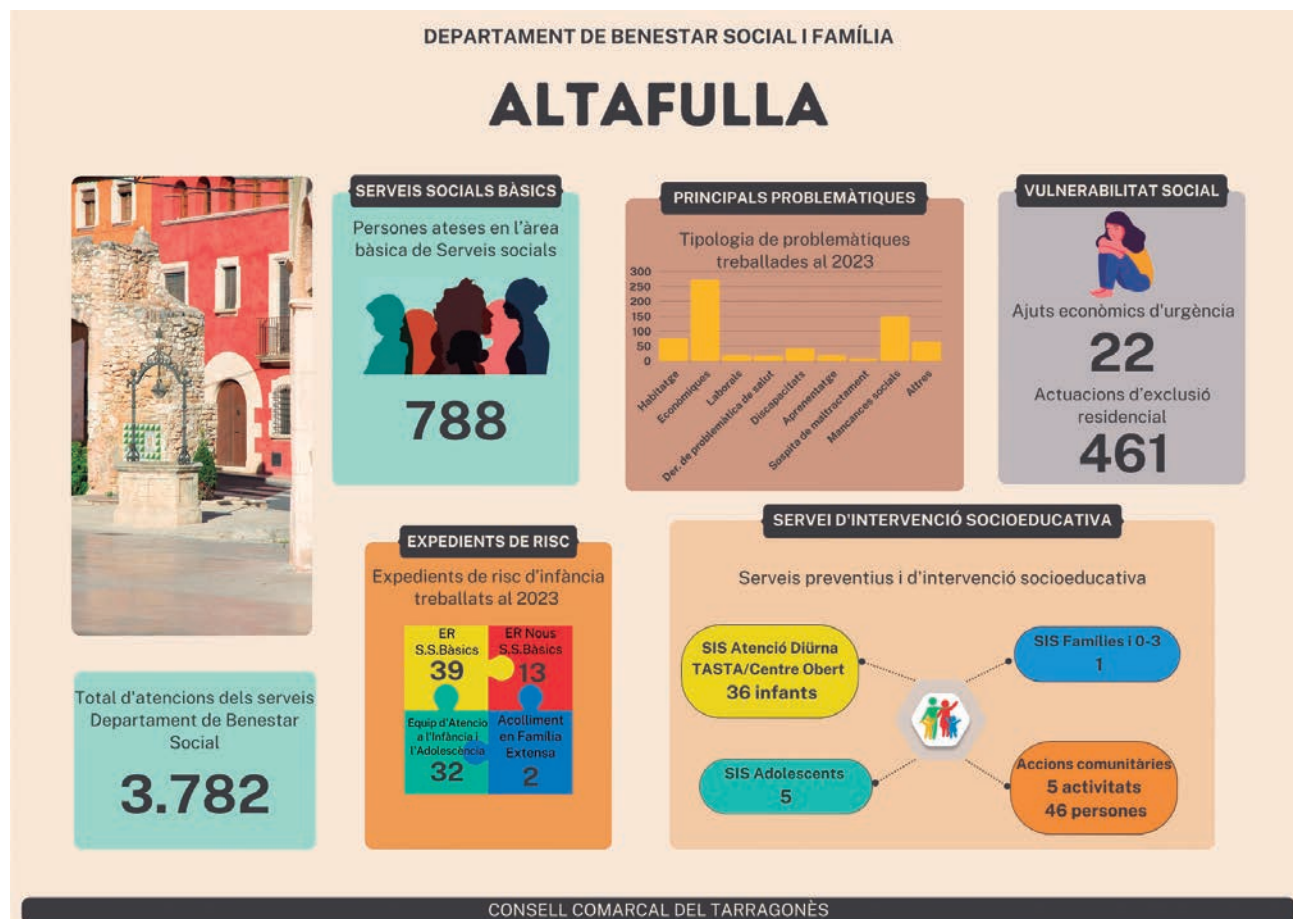

Ajuntament d'Altafulla
Esports

Unes 800 persones d'Altafulla van ser ateses el 2023 pels Serveis Socials del Consell Comarcal del Tarragonès

El Consell Comarcal del Tarragonès atén tots els municipis del Tarragonès de menys de 20.000 habitants. L'Àrea Bàsica de Serveis Socials presta atenció a totes les persones que necessiten informació, valoració, diagnòstic, orientació, suport, intervenció i assessorament individual, familiar o comunitari per fer front a situacions de necessitat personal bàsica, de manca de cohesió social o familiar en tots els moments del seu cicle vital.

Un total de **788 persones** residents al municipi de les 5.693 empadronades a Altafulla van ser ateses l'any passat per l'Àrea Bàsica dels Serveis Socials del Consell Comarcal del Tarragonès. Això representa el 13,8 % del total de la població, una xifra que ha augmentat lleugerament els últims anys. Les **dificultats econòmiques i les mancances socials** són les principals problemàtiques que s'han treballat des del departament aquest passat any 2023. En tercer lloc, se situa l'**habitatge**. En l'àmbit de la vulnerabilitat social, s'han tramitat un total de 22 ajuts econòmics d'urgència, i s'han realitzat 461 actuacions d'exclusió residencial, que inclou temes de subministres i de deutes d'habitatge.

Pel que fa als expedients de risc d'infància, un total de **86 infants** estan en seguiment per part dels diferents equips que treballen per la protecció de la infància. Pel que fa als serveis preventius d'intervenció socioeducativa, Centre Obert, Servei d'adolescents, servei de famílies, s'han treballat en 42 infants i les seves famílies. Quant a les accions comunitàries, s'han realitzat 5 activitats on hi ha participat un total de 46 persones. En relació a les persones amb dependència, s'han gestionat 45 nous expedients de dependència, que fan un total de 104 expedients actius al municipi. El recurs més demanat és la prestació econòmica per cuidador.



En l'Àrea d'Igualtat i Feminismes, remarcar els **Punts Lila i Arc Iris** que es van programar per la festa major, amb molta acceptació per la població jove. A l'Àrea de Ciutadania i cohesió, s'ha continuat amb els cursos habituals, però cal destacar l'acompanyament

que s'ha fet amb el projecte de Spai Vela, amb l'acompanyament amb accions educatives i d'esport per impulsar la cohesió dels joves que hi resideixen amb la vida del municipi. •

El 100% de l'alumnat enquestat de l'Escola Municipal d'Adults recomanaria el centre

Són els resultats que s'extreuen d'una enquesta a l'alumnat del curs 2023-2024 que ha dut a terme l'ESEP (Escola Superior d'Ensenyaments Professionals), l'empresa que gestiona l'Escola Municipal d'Adults d'Altafulla, que depèn de la regidoria d'Educació de l'Ajuntament, en el primer any de funcionament del centre després d'una aturada de 6



anys en el seu retorn a l'activitat lectiva. Amb aquesta enquesta als alumnes del curs 2023-2024 de l'Escola d'Adults Altafulla, s'ha volgut avaluar diversos aspectes clau sobre el funcionament que inclouen la qualitat del professorat i la seva metodologia, la interacció amb els grups, els temaris i materials, així com diversos aspectes relacionats amb les instal·lacions i l'atenció rebuda.

Els resultats reflecteixen una valoració molt positiva en tots aquests aspectes, destacant especialment la satisfacció amb la qualitat del professorat. A més, s'ha registrat una alta intenció de matrícula per al curs vinent, amb un notable interès en les assignatures d'idiomes ofertes. Aquestes dades demostren que la gestió actual de l'escola està funcionant de manera efectiva, assegurant un entorn i servei de qualitat que ens ofereixen grans possibilitats per a l'any acadèmic vinent.

És que el 100 % de l'alumnat enquestat recomanaria el centre, mentre que el 98 % té previst tornar-se a matricular en algun dels cursos programats per al curs 2024-2025. El català, l'anglès i l'italià encapçalen els idiomes preferents que volen aprendre els alumnes en un 37%, 21% i un 18%, respectivament. En el marc d'un procés administratiu en curs per a l'homologació com a Centre d'Adults per part del Departament d'Educació, l'Escola d'Adults d'Altafulla s'aproparà a la seva comunitat el curs vinent amb una gamma de cursos enriquida. Aquesta homologació permetrà a l'escola oferir proves d'accés a la universitat, cicles formatius, Graduat en ESO, així com cursos de formació instrumental en competències bàsiques.

A més, es preveuen cursos específics del Servei d'Ocupació de Catalunya (SOC) per a l'adquisició i millora de competències professionals, contribuint a la inserció laboral i al desenvolupament personal dels alumnes. •

Ajuntament d'Altafulla Esports

Consell Esportiu del Tarragonès

CURSETS DE NATACIÓ ESTIU 2024

PISCINA MUNICIPAL D'ALTAFULLA

JULIOL I AGOST

TORNOS

1R: DE L'1 AL 12 DE JULIOL
2N: DEL 15 AL 26 DE JULIOL
3R: DEL 29 DE JULIOL AL 9 D'AGOST
4R: DEL 12 AL 23 D'AGOST

INFORMACIÓ

977249484
info@cetarragones.cat

INSCRIPCIONS

<https://tuit.cat/dvH7J>
www.cetarragones.cat

Diputació Tarragona

Consell Comarcal del Tarragonès

Generalitat de Catalunya

esportcat

Visita institucional als centres de dia de Constantí i la Pobla de Mafumet

La regidora de Benestar Social i Gent Gran, Eva Martínez, i el regidor de Comerç i Turisme, Tomàs Serra, acompanyats de l'arquitecte municipal, van visitar el passat 18 de juliol els centres de dia de Constantí i la Pobla de Mafumet. Aquesta visita s'emmarca dintre del conjunt de tasques que s'estan realitzant des de la regidoria de Benestar Social i Gent Gran, i té per objectiu "conèixer de primera mà" equipaments existents en municipis amb una població similar a la d'Altafulla amb la finalitat d'anar definint el tipus de servei més adient per a la nostra vila.

Els representants municipals van estar acompanyats pel director adjunt de la Xarxa Sanitària i Social de Santa Tecla, Joan Aregio, donant continuïtat així a les converses i reunions prèvies mantingudes amb el director general de la Xarxa Santa Tecla, Joan Adserà, per a coordinar el desenvolupament d'aquest projecte social a Altafulla. El Centre de Dia de Constantí és un equipament ubicat a les antigues escoles de la població, situat al costat de l'Escola Bressol Municipal. Ofereix 24 places públiques més una de privada, en horari de 9:00h a 18:00 h, de dilluns a divendres. La gestió del centre està sota la direcció de la Fundació So-

ciosanitària i Social Santa Tecla, però la propietat de les instal·lacions és de titularitat municipal.

Tots els serveis de cuina, higiene personal, neteja, bugaderia, fisioteràpia, activitats dirigides, personal sanitari i equip directiu van a càrrec de la Fundació, i el manteniment de l'edifici va a càrrec de l'Ajuntament de Constantí. Un model que, en paraules de la regidora Eva Martínez, "seria factible a Altafulla, i representaria un servei molt necessari per a les famílies i gent gran del municipi".

Per la seva banda, el Centre de Dia de la Pobla de Mafumet és un equipament municipal que ha licitat el servei amb un gestor extern. Aquest centre té unes dimensions considerables, amb una gran zona verda i sales polivalentes, i comparteix espai amb l'entitat de la Llar de Jubilats del municipi. Compta amb una capacitat per a 24 usuaris, amb horari de 9:00h. a 17:30h, i ofereix serveis de cuina amb càtering, higiene personal, bugaderia, podologia, perruqueria, fisioteràpia i activitats dirigides.

La regidoria de Benestar Social i Gent Gran i els serveis tècnics municipals estan treballant per a determinar quina seria la millor ubicació d'un centre d'aquestes característiques a Altafulla, i començar a



definir el projecte per a la seva construcció. Cal recordar que, mitjançant el programa Tarragona Impulsa, s'ha demanat a la Diputació de Tarragona una part del finançament, en concepte de subvenció,

per un import d'uns 270.000 euros. Els passos següents, una vegada definida la ubicació, serà ja encarregar el projecte, i negociar amb la Fundació Santa Tecla la possible gestió del servei. •

D R O M E T C

Saludable i de proximitat.

Via Augusta, 21, 43893, Altafulla

Reserva taula trucant al 977 65 19 54

La nova sala infantil de la Biblioteca ja està operativa

La regidora de Cultura, Gemma Maymó, acompanyada pel coalcalde d'Altafulla, Jordi Molinera; la Cap de la Central de Biblioteques de Tarragona, Cristina Barbé, i una de les tècniques de la Biblioteca, Sònia Segura, van presentar el passat 11 de juliol la nova sala infantil de la Biblioteca Martí Magriñà. El projecte ha consistit en adaptar l'espai, que anteriorment es destinava a arxiu, per a la nova sala infantil. Amb l'ampliació i adequació la biblioteca **ha augmentat la superfície en 86,12 m²** arribant a un total de superfície útil de 345,61 m². La biblioteca disposa també de 217,81 m² d'espai exterior, sense tancaments, on es realitzen diverses activitats.

Per Gemma Maymó, el nou equipament "ha suposat tenir un **espai únic i exclusiu** dedicat a sala infantil adaptada i equipada per a què infants i famílies puguin gaudir de la lectura com a activitat necessària i divertida de maneres ben diverses perquè la polivalència de la sala ho permet". Una sensació que comparteixen les famílies usuàries que ja van gaudir de la sala el primer dia en què tornava a obrir la biblioteca després que romangués tancada des del passat 3 de juny per les obres del nou espai.

Així ho va corroborar una de les tècniques del servei, Sònia Segura, que reconeixia la satisfacció de les famílies que "esperaven impacients" la seva obertura. La biblioteca acull una mitjana de 70 visites al dia, una xifra que s'incrementa notablement a l'estiu. El servei municipal va rebre l'any passat més de 20.000 visites. Dins del projecte d'adaptació de l'espai s'ha adquirit i instal·lat nou mobiliari i s'ha climatitzat la sala. La inversió total de l'equipament ha estat de 70.345,95 euros.



LA BIBLIOTECA MARTÍ MAGRIÑÀ AL SISTEMA DE LECTURA PÚBLICA DE CATALUNYA

La biblioteca forma part del Sistema de Lectura Pública de Catalunya (SLPC) que permet a aquests centres disposar d'un seguit d'ajuts i serveis facilitats pel Servei de Biblioteques del Departament de Cultura entre els quals es poden destacar l'accés als ajuts per a la compra de nous fons bibliogràfics, o el servei de catàleg únic per

accedir al fons de totes les biblioteques públiques de Catalunya, entre d'altres. A més, les biblioteques integrades poden optar a diferents línies específiques de subvencions (projectes, obres de construcció, obres de manteniment o reforma, projectes d'accessibilitat, altres línies de subvencions). Actualment, el Sistema de Lectura Pública a Catalunya (SLPC) compta amb un total de 447 equipaments (433 biblioteques i 14 bibliobusos). •

Breus

ALTAFULLA S'ADHEREIX AL DECÀLEG PER A L'EMPADRONAMENT IMPULSAT PER LA GENERALITAT

L'Ajuntament d'Altafulla s'ha incorporat al decàleg impulsat pel Departament d'Igualtat i Feminismes de la Generalitat per unificar els procediments i criteris en la gestió de l'empadronament a Catalunya. Aquesta iniciativa té com a objectiu garantir el dret i l'obligació dels ciutadans a empadronar-se al municipi on resideixen principalment i proporcionar als ajuntaments una visió actualitzada de la seva població. La coalcaldesa Alba Muntadas ha explicat que amb això el consistori es compromet a aplicar les mesures establertes per facilitar l'empadronament i garantir els drets bàsics dels seus residents, unes "accions que ja s'estan fent i a les que amb l'adhesió se'ls dona més visibilitat". L'empadronament és fonamental no només per accedir a serveis com l'educació i la salut, sinó també per a la correcta planificació dels serveis municipals. No estar inscrit al padró pot dificultar

l'accés a drets bàsics i serveis essencials, així com complicar la tramitació de prestacions i permisos administratius.

EL MULLA'T PER L'ESCLEROSI MÚLTIPLE RECAPTA 1.000 € A LA PISCINA MUNICIPAL

Amb l'objectiu de recaptar fons per promoure els serveis de neurorehabilitació i suport a les persones amb esclerosi per millorar el seu present i impulsar la recerca per brindar-los un futur millor, la regidoria de Benestar Social amb la col·laboració de l'àrea d'Esports van organitzar un any més el "Mulla't" a la piscina municipal. Segons l'edil Eva Martínez, es van recaptar gairebé 1.000 euros, tenint en compte els ingressos del marxandatge i la recaptació de les entrades, que també es destina a la causa. A més, el consistori també farà una aportació directa de 500 euros més a la Fundació Esclerosi Múltiple. •

gofres, crepes, gelats i més...

Gofres

manneken-pis

Carrer Pont de Mar, n°19 • ALTAFULLA

L'Altacústic omple els set concerts del festival fet que fa plantejar obrir nous escenaris

Molt bon balanç de l'organització de l'Altacústic, el festival de música independent d'Altafulla. Més de 8.000 persones van omplir els dies 19 i 20 de juliol les places del Pou i de l'Església en el set concerts programats en l'onzena edició.

Com va remarcar el director artístic, Kike Colmenar, "hi ha hagut una molt bona rebuda per part del públic on cal destacar especialment els concerts de Remei de Ca la Fresca, Xarim Aresté, i sobretot, l'èxit de concert final amb La Ludwig Band, que ho va petar amb un ambient espectacular i una connexió increïble entre la banda i el públic".

En aquest sentit, tots els set concerts, tant de divendres com de dissabte, van fer que les places del Pou i de l'Església quedessin petites, fet que ha motivat a l'organització a plantejar nous escenaris de cara a la propera edició. A banda d'això, l'organització pren nota sobre la millora de l'experiència i els serveis de cara a un futur amb l'objectiu de mantenir la qualitat del festival des de tots els àmbits.

L'Altacústic ha comtat enguany amb dues jornades de concerts, i set actuacions amb Eloi Duran, Guineu, Remei de Ca la Fresca, Henrio, Paula Valls, Xarim Aresté i La Ludwig Band. L'Altacústic està organitzat per la regidoria de Cultura de l'Ajuntament d'Altafulla, que encapçala l'edil Gemma Maymó, i enguany hi ha destinat un total de 30.000 euros. L'Altacústic aposta per una acurada programació de qualitat que combina l'artista que es troba en fase de creixement i el que està consolidat, sempre tenint cura del que es cou al Camp de Tarragona.



Restaurant
Faristol
El Sant Martí, 5. Altafulla
Tel. 977650077. amarti@tinet.org

ESPECIALITAT EN PAELLES I ARROSSOS CALDOSOS
Estem preparats per atendre a persones amb la malaltia de la cèl·lula (sense gluten)
C. Pons d'Icart s/n (Altafulla-Platja)
Tel. reserves 977650630

JORDI VIDAL Fuster
TREBALLS AMB FUSTA
REFORMES · PORTES · CUINES · ARMARIS
PARQUETS · MOBLES A MIDA
FUSTA PER EXTERIORS · PERSIANES
Tel. 675 866 403 Fax 977 652 267

REGAL & PAPER
PREMSA LLIBRERIA PAPERERIA REGALS
• Diaris i revistes • Llibres de text
• Papereria • Llibres infantils
• Regals • Llibres juvenils
• Fotocòpies • Llibres Locals
• Enquadernacions • Segells de goma
• Plastificacions • Loteria (6/49)
• Llibres de butxaca • Caramels
www.regalpaper.com 977 652 267
C/ Mn. Miquel Amorós, 5 • 43893 • ALTAFULLA

CLUB MARITIM ALTAFULLA
ESCOLA DE VELA
Club Maritim Altafulla

ALTA LEGAL
www.allalegal.es
info@allalegal.es
659699775 - 678291842

Elaborem cada dia per tu, tot és bo i natural!
1979 FORN DE PA ARTERA NOGUÉS
VENTA
Altafulla
Tel 977 65 03 84
C/Miquel Amorós, 5
OBRADOR
Tel 977 65 03 84
C/de Dalí, 24
Torredembarra
Tel 977 64 26 14
C/Montserrat, 27

ANTECSYSTEMS
IT engineering
Sistemes - Programació & App
Diseño web - Nube & Virtualización
977 651 439
C/Marqués de Tamarit 3A - Altafulla
www.antesystems.com

A.E.M. desembossos -24h-
Localització de fuites
Neteja de xemeneies
Neteja de dipòsits d'aigua
676 856 957
aemdesatascos@gmail.com
www.aemdesatascos.cat

ALTICA Venda i reparació PC i portàtils
www.alticaonline.com
Components Perifèrics TV i Audio Multimèdia Telefonia Antivirus
Xarxes Accessoris Tintes/tònars originals i compatibles Cables i més... Consulta la web!
Reparació i recanvis de mòbils i tablets
La teva botiga d'informàtica
C/ Mossèn Miquel Amorós, 10 - Altafulla
977 65 18 78 altica.tecnic@gmail.com

GOURMET
C/MARQUÉS DE TAMARIT (ALTAFULLA)
CONTACTE: 877 05 08 63

Apunta't als Casals d'Estiu del CMA
Més informació a: pàgina web / info@clubmaritimaltafulla / +34 977 650 263

Un estiu, carregat de feina

Àlex Cañas Torres # L'Esquerra Independentista d'Altafulla - Esquerra Republicana de Catalunya - L'EINA-ERC



Encetem l'estiu amb alguns projectes acabats. A finals de juny inauguràvem l'esperada reforma de la piscina municipal. Un projecte que era una prioritat per l'EINA i que en menys d'un any hem pogut materialitzar. D'aquest espai en gaudeixen tots els casals d'estiu, una col·laboració de la regidoria d'esports amb tots ells perquè la mainada es pugui refrescar. A més dels cursets de natació, hem introduït enguany l'activitat d'Aquagym. És veritat, que la piscina petita està donant alguns problemes tècnics, que anem resolent. Aviat engegarem un procés participatiu, on presentarem els projectes de reforma per la petita, perquè la

canalla pugui dir la seva i decidir com li agradaria que fos aquest espai. A mitjan juliol, també estrenàvem la sala infantil de la biblioteca. Aquesta ha suposat tenir un espai únic i exclusiu dedicat als infants, adaptada i equipada perquè, aquests i famílies, puguin gaudir de la lectura com a activitat necessària i divertida de maneres ben diverses, perquè la polivalència de la sala ho permet.

A més a més, estem gaudint de bona salut de la platja, que acull diverses activitats durant l'estiu i que el mes d'agost s'accentuen perquè s'organitzen diferents esdeveniments, entre havaneres, concerts i les activitats de les Entitats Culturals. A finals de mes, en format d'audiència pública, presentàvem el resultat de l'estudi sobre

les inundacions de baix a mar. Una presentació, tècnica, que va posar de manifest diferents problemes quan el barri marítim pateix les conseqüències de les pluges. Es van tractar possibles accions que ajudin a mitigar-ne els efectes, algunes de les quals ja les estem portant a terme. Un mes d'agost, sempre complicat de gestionar, pel volum de població que tenim, els esdeveniments, les vacances, els problemes, etc. Si això li sumem que som a les portes de setembre on cal preparar els nous cursos, l'inici de totes les activitats, arriba la Festa Major Petita, entre moltes altres coses, fa que això no s'aturi i continuem treballant amb intensitat. Bon estiu a tothom. •

Respectem la justícia i treballem per la llibertat de tothom: infants, ciutadania i càrrecs polítics

Montse Castellarnau Vicente # Alternativa Altafulla - Confluència (AA - C)



Estem molt contentes perquè al darrer ple es va aprovar la nostra moció per impulsar mesures contra l'odi i les falses notícies a les xarxes socials d'Altafulla: la nostra proposta és reduir i desactivar la crispació, i proposar actuacions constructives fomentant valors de respecte i bones pràctiques. A més, amb el recolzament de Junts i PSC, vam evitar que EINA presentés la seva moció que pretenia pagar amb diners públics (de tots els altafullencs i altafullenques), els seus advocats privats (EINA ha denunciat regidors i ciutadans i ha estat denunciada) i fer que l'Ajuntament assumís, sense oferir garanties, funcions

que corresponen a la Justícia pel que fa a la investigació de suposats delictes. La nostra moció diu: "Els darrers anys la política ha vist com les xarxes socials entraven en escena com a canal d'informació per a la ciutadania. Aquesta revolució ha tingut els seus punts a favor, com la democratització dels mitjans de comunicació, però també negatius, com les fake news.

Arreu del món hem vist com s'ha emprat les xarxes per intoxicar, pervertir i destruir el sistema democràtic, i manipular la ciutadania a canvi d'obtenir el poder polític, fins i tot a costa de la deshumanització del rival polític. Altafulla no n'ha estat aliena. Des del 2020, un centenar d'usuaris falsos a la xarxa social X (anterior Twitter), emparats en

l'anonimat, han aprofitat per insultar, escometre, abraonar i desacreditar tant a càrrecs públics com a la ciutadania. Per tot això el Ple de l'Ajuntament d'Altafulla aprova: Primer.- Dissenyar accions educatives que fomentin les bones pràctiques a les Xarxes Socials i implementar-les ens els centres educatius de primària i secundària d'Altafulla. Segon.- Promoure tallers adreçats a la ciutadania, en col·laboració amb entitats locals, per identificar les fake news i activar una comunitat de hateblockers com agents de canvi que fomentin el bon ús de les xarxes socials i l'erradicació de l'odi i la calúmia, amb formació en pensament crític i constructiu que afavoreixi la llibertat d'expressió en un context democràtic". •

Compromesos amb els Drets Socials

Toni Capell # Junts per Altafulla - Compromís Municipal (CM)



No és casual que Junts gestionem una bona part de les àrees socials de l'Ajuntament d'Altafulla (Salut Pública, Educació, Sanitat, Ciutadania, Benestar Social, Gent Gran...), perquè les persones estan en el centre del nostre projecte, i precisament per això, ens allunyem de totes aquelles picabaralles estèrils que fomenten l'odi i la confrontació, sabedors que aquesta crispació no només deshumanitza, sinó que paralitza l'activitat municipal. Fruit d'aquest compromís social, avui ens complau informar-vos dels avenços en dues iniciatives que encapçala la regidora de Junts, Eva Martínez: el Centre de Dia i l'Escola d'Adults.

Centre de Dia. La regidora i els serveis municipals ja

estàn treballant per determinar quina seria la millor ubicació, i en breu començaran a definir el projecte per a la seva construcció. Fa uns dies, la Sra. Martínez va visitar algunes poblacions de característiques similars a la nostra que disposen d'aquest servei, acompanyada del Director Adjunt de la Xarxa Santa Tecla, entitat fundacional amb la que possiblement s'haurà d'acordar la gestió de l'equipament.

Escola d'Adults. Després de sis anys tancat, hem pogut recuperar el normal funcionament del Centre. L'experiència d'aquest primer curs ha estat molt bona, com ho demostra el resultat de l'enquesta de satisfacció que ha realitzat el seu alumnat. El 100% de les persones enquestades opinen que les unitats aporten nous coneixements i que els seus continguts són interessants, i que la formació

rebuda és útil. La consideració de Bé o Molt bé, la subscriu, el 93% pel que fa a la temperatura, il·luminació i soroll de l'aula; el 83% pel que es refereix a espais i mobiliari; les instal·lacions, l'atenció que dona l'escola, els horaris en què s'imparteixen les classes, i el nombre d'alumnes que hi ha a les classes, són considerades Bé o Molt Bé per més del 92%. El 98% es tornaran a inscriure, i el 100% aconsellarien l'Escola.

Son uns magnífics resultats però som exigents i volem seguir avançant. Per al proper curs intentarem millorar l'oferta en aquells cursos que tenen més demanda, i reajustar-la per poder obtenir més matrícules en cada grup; i seguirem amb el procés d'homologació del Centre al Departament d'Educació. Contra la crispació, treball. •

Treballar en l'elaboració d'una moció consensuada per totes les forces polítiques

Inmaculada Morales Navarro # Partit dels Socialistes de Catalunya - PSC



Dilluns passat 29 de juliol, L'Eina-ERC va presentar en el punt 21 de l'ordre del dia una moció contra l'assetjament a càrrecs electes i veïns del municipi. Des del PSC, manifestem el nostre ferm rebuig a l'assetjament en totes les seves manifestacions. No obstant això, considerem que no hem d'involucrar-nos en aquesta contesa entre L'Eina-ERC i AA per una raó fonamental: creiem que l'Ajuntament no és el fòrum adequat per a dirimir aquestes disputes, les quals han de ser abordades a través de les vies judicials pertinents, sigui mitjançant denúncies

penals o civils. És rellevant assenyalar que aquests incidents han anat ocorrent des de l'any 2019.

En la nostra opinió, el problema subjacent no són els fets puntuals, sinó la creixent polarització que ha derivat en una mentalitat de "o estàs amb mi o estàs contra mi". No hem de concebre a les altres forces polítiques com a enemics, sinó com a adversaris en el debat democràtic. Qualificar als oponents polítics únicament com a mentiders, insultants i provocadors amb la finalitat de mantenir o aconseguir el poder no contribueix al diàleg constructiu. Lamentablement, des de fa temps no es percep que els diferents actors polítics estiguin

treballant units per a millorar la qualitat de vida dels ciutadans d'Altafulla. La falta de respecte mutu i l'absència de col·laboració entre els diferents càrrecs electes són evidents.

Hem de centrar els nostres esforços en l'educació dels joves, considerem crucial també fomentar l'educació entre els adults i respectar als qui tenen opinions diferents. Proposem treballar en l'elaboració d'una moció consensuada per totes les forces polítiques amb l'objectiu de reduir la polarització i promoure el respecte i l'escolta activa entre tots els actors, encara que siguin rivals polítics. Tot el que no sigui realment consensuat només afegirà més llenya al foc. •

Arena en mesura justa o en abundància?

El debat a la platja d'Altafulla es focalitza cada any amb els volums d'arena que s'han per passar l'estiu. Aquest 2024, amb una nova aportació de 2.500 m³ a ple estiu torna el debat dels volums necessaris. Analitzats els històrics aportats en les darreres dècades no és el volum el més important, és l'estat de la platja, de la zona submergida, del període de transvasament i de la forma i lloc d'abocament. Important també és la decisió de no aportar si la platja presenta estabilitat, com als anys 2015, 2016, 2020 i 2021. De l'any 2006 ençà s'han aportat 193.230 m³ d'arena, a més dels 499.894 m³ dels anys 1990 al 1994. Sols en els anys 2020, 2022 i 2024, es varen aportar 13.200 m³ en els mesos amb menor probabilitat de tempesta, per tant amb menor afectació erosiva, i sent els anys en que l'arena ha presentat major permanència.

La resta d'aportacions s'han fet en períodes hivernals, amb major probabilitat de temporals, i on als pocs dies dels transvasaments les arenes migraren cap al Vinyet o a zones submergides. Destaquen les aportacions realitzades als mesos de gener i abril, amb 128.400 m³ (anys 2006, 2007, 2010, 2011, 2012, 2013, 2014, 2016, 2017, 2018, 2023), amb una permanència inferior als 8 dies, en alguns casos com a l'any 2023 amb una aportació de 20.000 m³, va ser inferior als dos dies. Durant

dècades ha dominat la manca de criteris en les aportacions, els casos més exagerats han estat aquells en els quals l'aportació era mal plantejada, amb la desaparició inclús sense temporals rellevants. Aquests fets en termes econòmics són una despesa no justificada per disposar d'una superfície de platja artificial sense prèvia valoració.

Ara la platja, tot i la seva dependència, disposa de dos reservoris als seus extrems, el Vinyet i Voramar, que permeten un canvi de perfil de platja en benefici a la zona central, més regressiva. A partir d'ara les aportacions es realitzen, amb consens amb la Direcció General de Costes, amb base a la necessitat real de la platja, els dies de transvasament i la forma de distribució, per d'aquesta manera evitar grans volums que no milloren l'estat i generen pèrdues de gran part del volum aportat per manca d'adaptació d'aquest a la platja. Són diversos i cada cop més els tècnics que s'esforcen en aquesta línia al llarg del litoral tarragoní, no sent Altafulla una excepció.

FRANCESC XAVIER ROIG I MUNAR
 Doctor en Geologia i en Geografia

El Col·legi de Periodistes de Catalunya condemna i exigeix l'aturada del ciberassetjament contra periodistes a Altafulla

El Col·legi de Periodistes de Catalunya condemna rotundament i exigeix l'aturada immediata del ciberassetjament que estan patint diversos periodistes que cobreixen l'actualitat d'Altafulla. Segons ha pogut constatar el CPC a la demarcació de Tarragona, parlant amb les persones afectades, des de fa quatre anys, diversos professionals de la comunicació d'aquest municipi reben habitualment insults, amenaces, vexacions i violacions del dret a la intimitat a través de les xarxes socials per part d'usuaris anònims i perfils públics.

Aquesta pràctica té un impacte sever en les seves vides tant dins com fora de la feina, comprometent la salut mental dels periodistes. L'assetjament genera malestar, fomenta la inseguretat i qüestiona la seva professionalitat. Aquestes accions busquen silenciar els periodistes i, per tant, atempten contra la llibertat de premsa i la bona salut democràtica.

Des del Col·legi de Periodistes, recordem que acabar amb el ciberassetjament és responsabilitat de tothom. Les xarxes socials poden semblar un espai d'impunitat a causa de la distància i l'anonimat que ofereixen, i les víctimes es poden sentir indefenses per la manca de mecanismes legals efectius. Per això, fem una crida a les institucions, els partits polítics, les entitats i la ciutadania en general a contribuir per posar fi a aquesta forma de violència i a donar el suport necessari a les persones afectades. Així mateix, ens posem a disposició del municipi per impulsar accions educatives i de mediació per erradicar el ciberassetjament i garantir el dret a la informació.

COL·LEGI DE PERIODISTES DE CATALUNYA
 Demarcació de Tarragona

LA PEÇA DEL MES ... DEL MUSEU D'ALTAFULLA

Com continuem a l'estiu mostrem la dutxa d'aigua. De zenc, amb emplenament al dipòsit superior i sortida amb ruixador, accionada per una cadeneta d'obertura, fins que s'acaba l'aigua.

Exposat al museu a la vora dels conjunts domèstics de la casa popular.

Per saber-ne més

L'AIGUA A PAGÈS. LLORENÇ FERRER ALÒS. Col·lecció Eines i feines. Editorial Brau (2021).

"Els habitatges de les classes populars altafullenques (segles XVIII i XIX)".

ALBERT BORONAT i SALVADOR-J. ROVIRA. *ESTUDIS ALTAFULLENCES* número 8 (1984).

Voluntariat del Museu

Horari d'estiu del museu. Dissabtes de 18 a 20. Diumenges de 12 a 14.

On som? A la Pallissa de l'Era del Senyor, carrer Camí de l'Ermita, 10.



El Laboratori d'Enginyeria Marítima de la UPC conclou que les tempestes provinents de l'est són les que més afecten la platja

van Cáceres, investigador del Laboratori d'Enginyeria Marítima de la Universitat Politècnica de Catalunya (UPC), va presentar el passat 23 de juliol als grups municipals de l'Ajuntament d'Altafulla, en el marc d'una reunió del Comitè de Gestió de la Platja, les conclusions del seu estudi sobre l'evolució de la línia de costa del municipi. L'anàlisi se centra en com les tempestes impacten i erosionen el litoral, alhora que identifiquen quins tipus de tempestes són més perjudicials.

Per al treball s'han utilitzat **imatges de satèl·lit des de l'any 2018 i fins a l'actualitat**, i a més s'ha analitzat la direcció i la força de les tempestes en tot aquest període. La coalcaldesa i regidora de Medi Ambient, Alba Muntadas, va explicar que l'estudi determina que **"les tempestes que venen de l'est són les que més afecten** la platja, i que sobretot erosionen el Fortí". "Fins i tot ha estat una sorpresa per a l'investigador, ja que inicialment es creia que aquests temporals no eren tan perjudi-

cial" per al litoral altafullenc, va comunicar Muntadas.

Així, es conclou que "l'espigó de la Roca de Gaià no serveix per protegir d'aquestes tempestes", va concretar Alba Muntadas. Alhora, la titular de Medi Ambient va detallar que la propera passa és que les conclusions, que ja han estat presentades a Costes de l'Estat, serveixin de base pel disseny de l'estructura que en un futur s'espera que protegeixi la platja d'Altafulla de l'embat de les onades. Muntadas ha insistit en la **necessitat que l'Estat tregui a licitació la redacció d'aquest projecte**, que tot apunta que ha de publicar-se aviat.

L'estudi, que ha estat desenvolupat amb l'objectiu de protegir la costa, ha de proporcionar les bases per al disseny d'estructures destinades a retenir la sorra durant els temporals. Unes mesures que seran clau per minimitzar l'erosió i preservar la platja d'Altafulla amb la mirada posada en el present i el futur i en el context de canvi climàtic i increment del



nivell del mar. La UPC continuarà durant aquest any les batimetries per determinar on va la sorra que es perd, ara que ja es coneix com canvia la línia de costa.

Paral·lelament, l'executiu local ha demanat una subvenció a l'ACA per renaturalitzar la rasa amb l'objectiu que desemboqui millor i sigui més fàcil de netejar. •

► Breus

ELS AUTOBUSOS QUE COBRIRAN EL TALL FERROVIARI FARAN PARADA A ALTAFULLA A L'ANTIGA N-340

Els altafullencs tindran les parades dels busos que cobriran el tall ferroviari del setembre a l'antiga N-340. S'aprofitaran les parades situades al carrer Migdia per als busos en direcció Tarragona i davant del bufet per als que vagin cap a Barcelona. Paral·lelament, s'habilitarà el pàrquing d'unes 80 places de l'antic cinema per facilitar la mobilitat de les persones que vagin amb cotxe. El tall afectarà totes les estacions entre Sant Vicenç i Tarragona i durarà de finals de setembre a principis de

març. Renfe volia situar les parades al costat de l'estació de tren, però va rebre de bon grat la proposta de l'executiu local després d'una visita sobre el terreny. Tant Tarragona com Torredembarra, els dos altres municipis afectats pel tall ferroviari, encara estan treballant per determinar l'emplaçament de les parades dels busos de servei alternatiu per carretera. •

 **Consulting Group**

Asesoría
de Empresas

Gestión
Inmobiliaria

Te ofrecemos más de 15 años de experiencia en **ASESORAMIENTO** a empresas, autónomos y particulares.



Empresas



Autónomos



Particulares

Tels. 977 650 469 · 627 401 009 · 678 292 188

www.csconsulting-group.com

C/ de Mossèn Miquel Amorós nº 4 Local 4 - Altafulla

inmobiliaria@csconsulting-group.com

XVII Nit de piano i poemes

Diumenge
25 d'agost

a les 21.30h

plaça de l'Església
ALTAFULLA



Ajuntament
d'Altafulla

organitza



AQUAMARE GROUP
HOTELS & RESTAURANTS

col·labora



la fira d'altafulla (XXV + 1)

15 - 16 - 17 - 18 agost 2024

zona eres, darrere del castell * de 18.00 a 01.00

feria de artesanos

foire des artisans

craft fair

kunsthändlermarkt

Descarrega aquí el
programa de la fira



Organitza



Ajuntament d'Altafulla
Turisme, comerç
i promoció econòmica



Altafulla
ON S'INSPIRA EL TALENT
Ä Ä Ä
planifica / experimenta / gaudix

La Policia Local ja compta amb un servei de grua propi

L'Ajuntament d'Altafulla ja disposa des de fa dues setmanes de la nova grua municipal, la primera que adquireix la Policia Local com a pròpia, ja que fins ara aquest servei estava externalitzat. Pel coalcalde d'Altafulla, Jordi Molinera, "això suposa econòmicament unes millores, ja que fins ara llogàvem el servei, però també una major disponibilitat ja que la tindrem sempre a Altafulla".

Es tracta d'un camió Nissan Cabstar amb l'adaptació per a la funció de grua i retolació d'alta visibilitat que permetrà arrossegar vehicles de pes i preparada també per a retirar motocicletes. La inversió per a la grua ha estat de 17.000 euros amb IVA inclòs. Es tracta de la **principal novetat** d'aquesta incorporació al parc mòbil del cos policial que amplia així la flota sumant-se als cotxes i motos patrulla.

Pel sergent i cap de la Policia Local, Jordi Gil, "es tracta d'una millora en la qualitat i en l'efectivitat del servei, ja que amb l'adquisició d'una grua pròpia, la retirada és més efectiva i no depens de la disponibilitat d'un agent extern", i va afegir: "En cap cas, és per afany recaptatori". La taxa de servei de retirada de vehicles és de 180 euros. El dipòsit de vehicles s'ubica provisionalment a l'Hort del Senyor. Està previst que passat l'estiu, es traslladi als terrenys del pàrquing del Puntet.

La presentació del vehicle grua també ha servit per a presentar els **tres nous agents** de proximitat que reforcen aquest estiu la plantilla de la Policia Local. Els tres agents ofereixen un servei de policia de proximitat, amb presència a peu de carrer i atenent les derivades de l'època d'estiu, amb molta afluència de gent a la



vila, especialment a Baix a Mar, i amb les incidències que això pot ocasionar, segons ha remarcat el cap de la Policia Local, Jordi Gil.

Més enllà del reforç dels agents, també **s'ha ampliat l'horari d'atenció al públic a la comissaria** per

les tardes amb la contractació d'una persona administrativa més a l'Oficina d'Atenció Ciutadana, ja que fins ara aquest servei només s'oferia als matins. D'aquesta manera, l'atenció al públic s'oferirà de nou del matí a nou de la nit. •

Entra en funcionament el primer punt de recàrrega de vehicles elèctrics municipal

Des de fa tres setmanes, que ja ha entrat en funcionament el primer punt de recàrrega de vehicles elèctrics municipal a Altafulla. Aquest punt de recàrrega, que permet connectar dos vehicles elèctrics simultàniament, està ubicat a l'**aparcament municipal del carrer Alcalde Pijuan**, donant servei a qualsevol persona que disposi d'un vehicle elèctric o híbrid endollable. La ubicació també facilitarà que els usuaris del carregador puguin realitzar les compres o gestions en la zona comercial més propera.

L'objectiu de la instal·lació d'aquesta estació és **incentivar la mobilitat elèctrica** en l'entorn urbà, tal i com ha assenyalat la coalcaldesa i regidora de Via Pública i Medi Ambient, Alba Muntadas. Per tal de poder-la utilitzar, caldrà descarregar-se una aplicació gratuïta i fer el pagament del preu públic corresponent. Dins l'aplicació també es podrà sol·licitar una targeta RFID o clauer moneder per tal d'utilitzar-la amb el lector de targetes del carregador.

Aquest pagament pretén garantir la **viabilitat sostenible** del punt de recàrrega amb l'objectiu de continuar prestant el servei i promovent la mobilitat elèctrica, preservant alhora la sostenibilitat econòmica del sistema, amortitzant els costos de gestió i d'inversió.

La instal·lació del punt de recàrrega ha suposat una inversió de **54.299,51 €** (IVA inclòs) i s'ha rebut una subvenció de 18.953,76 € del Programa d'incentius a la mobilitat elèctrica (Programa MOVES III) finançat per la Unió Europea (NextGenerationEU) en el marc del Pla

de Recuperació, Transformació i Resiliència Europeu a través de l'Institut Català d'Energia de la Generalitat de Catalunya.

COM FUNCIONA L'APP EV CHARGE

Les persones usuàries d'aquests punts de recàrrega s'hauran de descarregar l'aplicació mòbil multiplataforma gratuïta EV Charge (Etecnic Energy & Mobility) i registrar-s'hi. Aquesta alta serà personal, intransferible i per a cada vehicle.

L'aplicació mostra la ubicació, la informació i l'estat dels diferents carregadors i permet activar-los i iniciar una càrrega, mostrant gràficament el procés en temps real.

D'entre moltes altres funcions, des de l'aplicació també es pot consultar la ubicació dels carregadors propers i si es troben ocupats, reservats o fora de servei. Es pot escollir el tipus de càrrega. Les **tarifes** són les següents:

- 0,37 €/kWh en mode càrrega ràpida (50 kW) amb una penalització de 0,10 €/minut a partir dels 90 minuts.
- 0,37 €/kWh en mode càrrega semiràpida (22 kW) amb una penalització de 0,10 €/minut a partir dels 180 minuts

En el punt de recàrrega s'hi ha instal·lat uns adhesius amb les instruccions i un codi QR per la descàrrega de l'APP.



L'aplicació mòbil està disponible des d'Android i IOSApple.

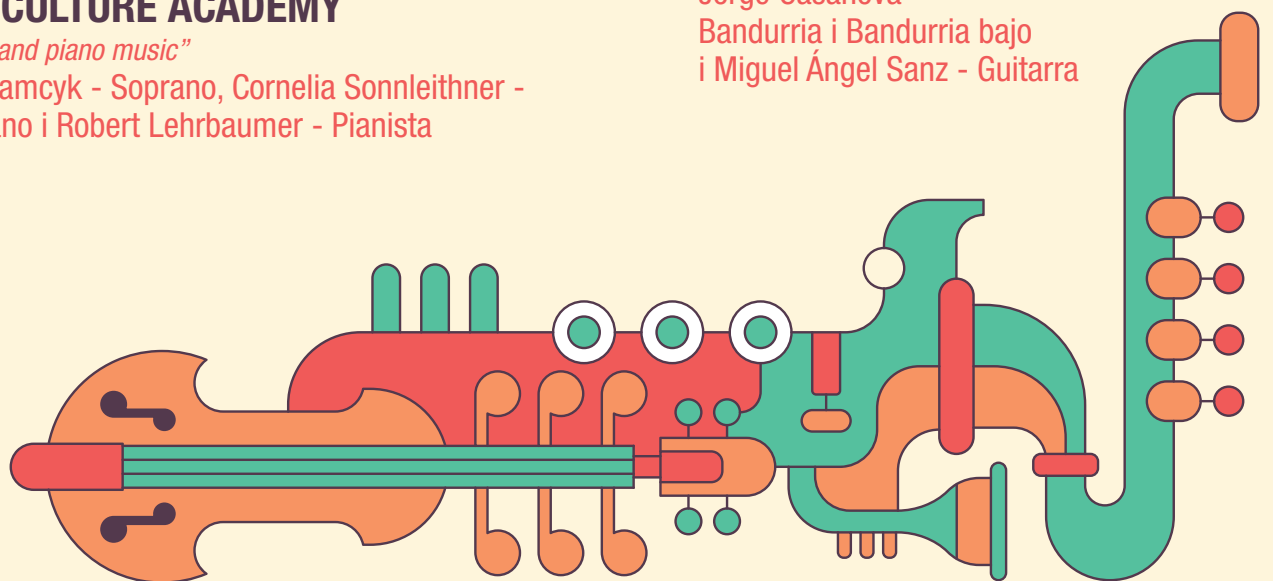
- App Store: <https://apps.apple.com/es/app/evcharge/id1414150549>
- Google play: <https://play.google.com/store/apps/details?id=com.etecnic.evcharge-new&hl=es>

37è

FIM

Festival
Internacional
de Música
d'AltafullaAjuntament
d'AltafullaDEL 3 AL 22
D'AGOST
DE 2024A LES 22 H
A LA PLAÇA
DE L'ESGLÉSIADISSABTE
03-08**ASOCIACION MUSICAL "CALANDRIA"***Dúo Bandoneó – "El Tango"*

Orlando di Bello - Bandoneó i Carles Pons - Guitarra

DILLUNS
05-08**CLAUDI ARIMANY AMB QUARTET UCELI***Dir. Claudi Arimany*Guillaume Terrail - Violoncel, Claire Bobij - Viola,
Yana Tzanova - Violí i Oleg Shport - ViolíDIMECRES
07-08**DUO DE CUERDA GRAVE***Dir. Albert Sardà*Ignacio Perbech - Violoncel
i Frano Kakarigi - ContrabaixDIVENDRES
09-08**AUSTRIA CULTURE ACADEMY***"Songs, duets and piano music"*Katharina Adamcyk - Soprano, Cornelia Sonnleithner -
Mezzo-soprano i Robert Lehrbaumer - PianistaDIMECRES
14-08**TOWNHALL RECITAL
PER A VIOLÍ I ARPA**Linda Hedlun - Violí
i Esther Pinyol - ArpaDILLUNS
19-08**CAMERATA STRUMENTALE
SICILIANA**Vito Imperato - Violí,
Alberto Solomon - Viola,
Benedetto Munzone - Violoncel
i Inmaculada Veses - OboeDIJOUS
22-08**DÚO ÀQUILA***Dir. Albert Sardà*Jorge Casanova -
Bandurria i Bandurria bajo
i Miguel Ángel Sanz - Guitarra**PREUS I VENDA D'ENTRADES**ENTRADES: 1 concert 15€ /
1 concert carnet jove 7,5€ /
abonament 4 concerts 49€ /
abonament 7 concerts 65€ /
invitació 0€Els titulars del Carnet Jove de la
Generalitat gaudiran d'un 50% de
descompte únicament en la compra
d'entrades anticipades a l'Oficina de
Turisme**VENDA D'ENTRADES**L'Oficina de Turisme d'Altafulla. (plaça dels
Vents) / Per internet a www.altafulla.cat

Col·laboren:

INFORMACIÓ i venda d'entrades a www.altafulla.cat**Normes del festival**Els concerts començaran puntualment a les 22 h a la plaça de l'Església / Està prohibit realitzar gravacions en vídeo o fotografies dels concerts
Els organitzadors del festival es reserven el dret a modificar el programa / En cas de pluja o vent extrem el concert es farà a l'església